

**НЕТЕХНИЧЕСКО РЕЗЮМЕ
НА
ДОКЛАД
за
ЕКОЛОГИЧНА ОЦЕНКА
НА ПЛАН ЗА УПРАВЛЕНИЕ НА РИСКА ОТ НАВОДНЕНИЯ В
ДУНАВСКИ РАЙОН
2022 – 2027г.
(допълнено с резултати от консултациите, в т.ч. от
общественото обсъждане)**



Възложител: Министерство на околната среда и водите,
Басейнова дирекция „Дунавски район“, с център гр. Плевен

2023 г.

Настоящият документ „Нетехническо резюме на Доклад за Екологична оценка на План за управление на риска от наводнения в Дунавски район 2022 – 2027 г.“ е разработен във връзка с Договор с № Д-30-32 от 06.07.2022 г. между Министерство на околната среда и водите и „П-Юнайтед“ ЕООД.

Ръководители на екипа:

доц. д-р Петър Петров

маг. ек. Райна Георгиева

Съдържание

Съдържание	3
ВЪВЕДЕНИЕ	8
ИНФОРМАЦИЯ ЗА КОНТАКТ С ВЪЗЛОЖИТЕЛЯ	11
<i>Име, седалище и единен идентификационен номер на юридическото лице</i>	11
<i>Пълен пощенски адрес</i>	11
<i>Телефон, факс, E-mail</i>	11
1. Описание на съдържанието на основните цели на ПУРН за ДР 2022-2027 г. и връзка с други съотносими планове и програми	12
1.1. Основание за изготвяне на ПУРН 2022-2027 г.	12
1.2. Географски обхват	13
1.3. Приоритети и цели на ПУРН за ДР 2022-2027 г.	18
1.4. Програма от мерки на ПУРН	19
1.5. Алтернативи за ПУРН за ДР 2022-2027 г.	70
1.6. Връзка на ПУРН за ДР 2022-2027 г. с други съотносими планове, програми и стратегии	72
2. Текущо състояние на околната среда и евентуално развитие без прилагането на ПУРН за ДР 2022-2027 г.	75
2.1. Текущо състояние на околната среда	75
2.2. Евентуално развитие на околната среда без прилагането на ПУРН за ДР 2022-2027 г.	81
3. Характеристика на околната среда за територии, които вероятно ще бъдат значително засегнати с реализацията на ПУРН за ДР 2022-2027 г.	87
4. Съществуващи екологични проблеми, установени на различно ниво, имащи отношение към ПУРН за ДР 2022-2027 г., включително отнасящите се до райони с особено екологично значение, като защитените зони по Закона за биологичното разнообразие	93
5. Цели на опазване на околната среда на национално и международно равнище, имащи отношение към ПУРН за ДР 2022-2027 г. и начин, по който тези цели и всички екологични съображения са взети под внимание при изготвянето на стратегията	100
6. Вероятни значителни въздействия върху околната среда и човешкото здраве, в т.ч. и трансгранични въздействия върху околната среда в други държави	101

МИНИСТЕРСТВО НА ОКОЛНАТА СРЕДА И ВОДИТЕ
ДИРЕКЦИЯ „УПРАВЛЕНИЕ НА ВОДИТЕ“

7. Мерки, предвидени за предотвратяване, намаляване и възможно най-пълно компенсиране на неблагоприятните последици от осъществяването на ПУРН за ДР 2022-2027 г. върху околната среда и човешкото здраве	104
7.1. Мерки за отразяване в окончателния вариант на ПУРН за ДР 2022-2027 г. ...	104
7.2. Мерки за изпълнение при прилагането на ПУРН за ДР 2022-2027 г.	105
8. Мотиви за избор на разгледаните алтернативи	110
9. Методи за извършване на екологичната оценка, използвана нормативна база и документи и трудности при събиране на необходимата за това информация	112
10. Мерки във връзка с наблюдението по време на прилагането на ПУРН за ДР 2022-2027 г.	113
11. Заключение на екологичната оценка	116

МИНИСТЕРСТВО НА ОКОЛНАТА СРЕДА И ВОДИТЕ
ДИРЕКЦИЯ „УПРАВЛЕНИЕ НА ВОДИТЕ“

СПИСЪК НА СЪКРАЩЕНИЯТА

АРП	Анализ на разходите и ползите
БД	Басейнова дирекция
БДУВ	Басейнова дирекция за управление на водите
БЕК	Биологични елементи за качество
ВИ	Възобновяем източник
ВиК	Водоснабдяване и канализация
ВТ	Водно тяло
ГПСОВ	Градски пречиствателни станции за отпадъчни води
ДВ	Държавен вестник
ДЕО	Доклад за екологична оценка
ДН	Директива за наводненията
ДР	Дунавски район
ЕМП	Електромагнитни полета
ЕО	Екологична оценка
ЕРИПЗ	Европейски регистър за изпускането и преноса на замърсители
ЕС	Европейски съюз
ЗВ	Зона за водоснабдяване
ЗВ	Закон за водите
ЗЗПВ	Зони за защита на подземните води
ЗКН	Закон за културното наследство
ЗМПВВПРБ	Закон за морските пространства, вътрешните водни пътища и пристанищата на Република България
ЗООС	Закон за опазване на околната среда
ЗПБ	Закон за подземните богатства
ЗРА	Закон за рибарството и аквакултурите
ИАОС	Изпълнителна агенция по околната среда
ИВТ	Изкуствено водно тяло
ИИКАВ	Институт за изследвания на климата, атмосферата и водата
ИНПЕК	Интегриран план в областта на енергетиката и климата
КАВ	Качество на атмосферния въздух
КЗРН	Карта на заплахата и на риска от наводнения
КПКЗ	Комплексно предотвратяване и контрол на замърсяването
КЦН	Краткосрочна целева норма
МЗ	Министерство на здравеопазването
МКА	Мултикритериален анализ
МКОРД	Международна комисия за опазване на река Дунав
МОСВ	Министерство на околната среда и водите
МСП	Малки и средни предприятия
НАСНКРГФ	Националната автоматизирана система за непрекъснат контрол на радиационния гама-фон

МИНИСТЕРСТВО НА ОКОЛНАТА СРЕДА И ВОДИТЕ
ДИРЕКЦИЯ „УПРАВЛЕНИЕ НА ВОДИТЕ“

НЙЛ	Нейонизиращи лъчения
НИМХ	Национален институт по метеорология и хидрология
НКЦ	Национални културни ценности
НПЗБ	Национален план за защита от бедствия
НПУО	Национален план за управление на отпадъците
НСИ	Национален статистически институт
НСНРБ	Национална стратегия за намаляване на риска от бедствия
НСНРБ	Национална стратегия за намаляване на риска от бедствия
ООН	Организация на обединените нации
ПАВ	Полициклични ароматни въглеводороди
ПБВ	Питейно-битово водоснабдяване
ПДОС	Програма за действие на ЕС за околна среда
ПоМ	Програма от мерки
ПОРН	Предварителна оценка на риска от наводнения
ПРЗ	Препарати за растителна защита
ПСПВ	Пречиствателна станция за питейни води
ПУРБ	План за управление на речните басейни
ПУРН	План за управление на риска от наводнения
РБУ	Район за басейново управление
РДВ	Рамкова директива за водите
РЗИ	Регионална здравна инспекция
РЗПРН	Район със значителен потенциален риск от наводнения
РИОСВ	Регионална инспекция по околната среда и водите
РОУКАВ	Район за оценка и управление на качеството на атмосферния въздух
РПД	Рамка за приоритетни действия
СБРРБ	Стратегия за биологичното разнообразие на Република България
СГК	Средна годишна концентрация
СДН	Средноденонощна норма
СЗО	Световна здравна организация
СК	Стандарти за качество
СКОС	Стандарти за качество на околната среда
СМВТ	Силно модифицирано водно тяло
СПСОВ	Селищни пречиствателни станции за отпадъчни води
СЧН	Средночасова норма
ТГС	Трансгранично сътрудничество
ТЕЦ	Топлоелектрическа централа
ТК	Тръбен кладенец
УОС	Устойчиви отводнителни системи
ФПЧ	Фини прахови частици
ФХП	Физико-химични показатели
ХМ	Хидроморфологичен

МИНИСТЕРСТВО НА ОКОЛНАТА СРЕДА И ВОДИТЕ
ДИРЕКЦИЯ „УПРАВЛЕНИЕ НА ВОДИТЕ“

ХПК	Химична потребност от кислород
ЦП	Цели на политиката на ЕС
ЦУР	Цели за устойчиво развитие

ВЪВЕДЕНИЕ

Докладът за екологична оценка (ДЕО) на План за управление на риска от наводнения в Дунавски район за басейново управление (ПУРН за ДР) 2022 – 2027 г. е изготвен в съответствие с разпоредбите на глава шеста на Закона за опазване на околната среда (ЗООС), Наредбата за условията и реда за извършване на екологична оценка на планове и програми (Наредбата за ЕО) и приложимите други нормативни актове.

Министърът на околната среда и водите, с писмо с изх. № ЕО-32/08.09.2021 г., е определил да се извърши задължителна екологична оценка на ПУРН за ДР 2022-2027 г., с Възложител Басейнова дирекция „Дунавски район“, с център гр. Плевен.

ДЕО е разработен като единен документ, който включва съдържателна част по чл. 86, ал. 3 от ЗООС; списък на експертите и ръководителите на екипа, изготвили доклада за екологична оценка; декларации на всеки от експертите (по чл. 16, ал. 1 от Наредбата за ЕО); приложения.

Основните цели на ДЕО са насочени към интегриране на екологичните съображения в проекта на ПУРН за ДР 2022 – 2027 г. в процеса на изготвяне, чрез:

- анализ на текущото състояние и проблеми на околната среда, в т.ч. по отношение на човешкото здраве при обвързването им с предмета на ПУРН за ДР 2022 – 2027 г.;
- оценка на евентуалните въздействия, в т.ч. значителни, върху околната среда и здравето на хората от придвижванията на ПУРН за ДР 2022 – 2027 г., като въз основа на това се мотивира изборът на най-благоприятната за околната среда и здравето на хората алтернатива за реализирането на плана;
- предлагане на мерки за предотвратяване, намаляване и възможно най-пълно компенсиране на неблагоприятните последици и на мерки за наблюдение и контрол на въздействието върху околната среда и човешкото здраве при изпълнението на ПУРН за ДР 2022 – 2027 г.

Като самостоятелно приложение към ДЕО е изготвено нетехническо резюме, в обем не по-малък от 10 на сто от обема на доклада. Резюмето не съдържа технически термини, написано е на разбираем за широката общественост език и съдържа необходимите нагледни материали – карти, снимки, схеми.

Съгласно чл. 19, ал. 1, ал. 3 и ал. 4 от Наредбата за ЕО, през различните фази на подготовка на проекта на ПУРН за ДР 2022-2027 г. и ЕО, Възложителят провежда консултации с обществеността, заинтересованите органи и трети лица, които могат да бъдат засегнати от реализирането на плана, с цел получаване и съобразяване на техните становища и бележки, по схема, която е изготвена като отделен документ.

Съгласно чл.19а от Наредбата за ЕО, е изготвено Задание за определяне на обхвата и съдържанието на ДЕО. Заданието е предоставено за консултации на компетентните и заинтересовани органи и трети лица, в т.ч. на широката общественост, определени съгласно схемата за консултации и постъпили предложения за включване на допълнителни заинтересовани страни, в резултат на консултации по Заданието:

МИНИСТЕРСТВО НА ОКОЛНАТА СРЕДА И ВОДИТЕ
ДИРЕКЦИЯ „УПРАВЛЕНИЕ НА ВОДИТЕ“

- **Министерство на околната среда и водите (МОСВ);**
- **Министерство на здравеопазването (МЗ);**
- **Министерство на вътрешните работи (МВР);**
- **Министерство на регионалното развитие и благоустройството (МРРБ);**
- **Министерство на земеделието (МЗм);**
- **Министерство на енергетиката (МЕ);**
- **Министерство на икономиката и индустрията (МИИ);**
- **Министерство на транспорта и съобщенията;**
- **Северозападно държавно предприятие;**
- **Северноцентрално държавно предприятие;**
- **Североизточно държавно предприятие;**
- **Югозападно държавно предприятие;**
- **Регионални инспекции по околна среда и води (РИОСВ) в териториалния обхват на Басейнова дирекция „Дунавски район“, с център Плевен (Велико Търново, Монтана, Враца, Плевен, Русе, София, Шумен, Варна);**
 - **Изпълнителна агенция по околна среда;**
 - **Изпълнителна агенция „Проучване и поддържане на река Дунав“;**
 - **Изпълнителна агенция по горите;**
 - **Регионални дирекции по горите в обхвата на БД;**
 - **Държавни горски стопанства в обхвата на БД;**
 - **Държавни ловни стопанства в обхвата на БД;**
 - **Областните администрации в обхвата на ПУРН (Видин, Враца, Добрич, Ловеч, Монтана, Плевен, Разград, Русе, Силистра, София, Софийска област, Търговище, Шумен, Варна, Велико Търново, Габрово), чрез които общините и обществеността да бъдат запознати с процедурата и документацията по ЕО;**
 - **Областните дирекции „Земеделие“ в обхвата на ПУРН (Враца, Видин, Монтана, Плевен, Ловеч, Добрич, Силистра, Шумен, София-град, София област, Перник, Габрово, Велико Търново, Разград, Русе, Търговище, Варна);**
 - **ВиК-дружествата в обхвата на ПУРН (Враца, Монтана, Видин, Берковица, Плевен, Ловеч, Троян, Варна, Добрич, Силистра, Шумен, Софийска вода, София, Перник, Йовковци – Велико Търново, Габрово, Раковски, Дунав – Разград, Исперих, Русе, Търговище);**
 - **Териториални подразделения на Държавно предприятие „Управление и стопанисване на язовири“ в обхвата на ПУРН (София, Враца, Велико Търново);**
 - **Национален институт по метеорология и хидрология (НИМХ) – филиал Плевен;**
 - **ГД „Надзор на язовирните стени и съоръженията към тях;”**
 - **Регионалните дирекции „Пожарна безопасност и защита на населението“ в обхвата на ПУРН (Враца, Видин, Монтана, Плевен, Ловеч, Добрич,**

МИНИСТЕРСТВО НА ОКОЛНАТА СРЕДА И ВОДИТЕ
ДИРЕКЦИЯ „УПРАВЛЕНИЕ НА ВОДИТЕ“

Силистра, Шумен, Варна, София, Столична дирекция Пожарна безопасност, Перник, Габрово, Велико Търново, Разград, Русе, Търговище);

- **Напоителни системи ЕАД;**
- **Изпълнителна агенция по рибарство и аквакултури;**
- **Институт по биоразнообразие и екосистемни изследвания, БАН;**
- **Институт за изследване на климата, атмосферата и водите, БАН;**
- **Институт по рибни ресурси;**
- **Сдружение „Балканка“;**
- **Българско дружество за защита на птиците;**
- **Сдружение с нестопанска цел „Зелени Балкани“;**
- **Българска асоциация по водите – БАВ;**
- **Сдружение Национална лозаро-винарска камара;**
- **Сдружение с нестопанска цел Национална асоциация по рибарство и аквакултури в България;**
- **Изпълнителна агенция „Морска администрация“;**
- **Национално сдружение на общините в Република България;**
- **Асоциация на Дунавските общини „Дунав“.**

Заданието за определяне на обхвата и съдържанието на ДЕО е публикувано на интернет страниците на Басейнова дирекция „Дунавски район” и на Министерство на околната среда и водите, като по този начин е осигурен широк публичен достъп и е предоставена възможност на всички заинтересовани страни да изразят становища.

Получените в резултат на консултациите по Заданието за определяне на обхвата и съдържанието на ЕО становища са съобразени при изготвяне на ДЕО.

ИНФОРМАЦИЯ ЗА КОНТАКТ С ВЪЗЛОЖИТЕЛЯ

Име, седалище и единен идентификационен номер на юридическото лице

Басейнова Дирекция „Дунавски район“
Директор: инж. Румелия Петрова
ЕИК: 114597909

Пълен пощенски адрес

5800 гр. Плевен, ул. „Чаталджа“ № 60, п.к. 1237

Телефон, факс, E-mail

Тел.: +359 64 885107; +359 882 553 259; E-mail: dunavbd@bDDR.bg

1. Описание на съдържанието на основните цели на ПУРН за ДР 2022-2027 г. и връзка с други съотносими планове и програми

1.1. Основание за изготвяне на ПУРН 2022-2027 г.

Проектът на План за управление на риска от наводнения (ПУРН) в Дунавски район за басейново управление обхваща периода 2022 - 2027 г. Той представлява актуализация на първия ПУРН, който се отнася за периода 2016 - 2021 г.

ПУРН е разработен в съответствие с изискванията на Директива 2007/60/ЕО на Европейския парламент и на Съвета относно оценката и управлението на риска от наводнения (Директивата за наводненията) и съответните разпоредби на Закона за водите на Република България. Дунавски район за басейново управление е един от четирите района за басейново управление в Република България, определени в съответствие с разпоредбите на член 152, ал. 1, т. 1 от Закона за водите, за които се изисква разработването на ПУРН.

Директивата за наводненията и Законът за водите изискват прилагането на подход за дългосрочно планиране на три етапа, с цел намаляване на риска от наводнения, които се преразглеждат на всеки шест години в рамките на цикъл, координиран и синхронизиран с цикъла на прилагане на Рамковата директива за водите (РДВ). Етапите на разработване на ПУРН са следните:

1. Разработване на Предварителна оценка на риска от наводнения (ПОРН) за всеки район за басейново управление, определен в съответствие с член 146а на Закона за водите.

2. Разработване на карти на заплахата и риска от наводнения (КЗРН), според изискванията на член 146д от Закона за водите.

3. Разработване на плановете за управление на риска от наводнения (ПУРН), включително и програма от мерки (ПоМ) към тях, с цел намаляване на риска от наводнения, в съответствие с изискванията на член 146и от Закона за водите.

ПУРН разглежда всички аспекти на управлението на риска от наводнения, отчитайки характеристиките на конкретния речен басейн и интегрира аспектите на опазване на околната среда, като осигурява високо ниво на опазването ѝ. Включената в плана Програма от мерки е насочена към предотвратяване, защита, повишаване на подготвеността и информираността по отношение на наводненията.

ПУРН определя рамката за управление на риска от наводнения и намаляване на потенциалните последствия и негативните въздействия от наводненията на територията на Дунавски район (ДР), като взема предвид и ползите и въздействията върху широк спектър от сектори, включително човешкото здраве, околната среда, културното наследство и стопанска дейност.

Директорът на Басейновата дирекция е компетентен орган за басейново управление, отговорен за разработването на плана за управление на речния басейн (ПУРБ) и плана за управление на риска от наводнения (ПУРН).

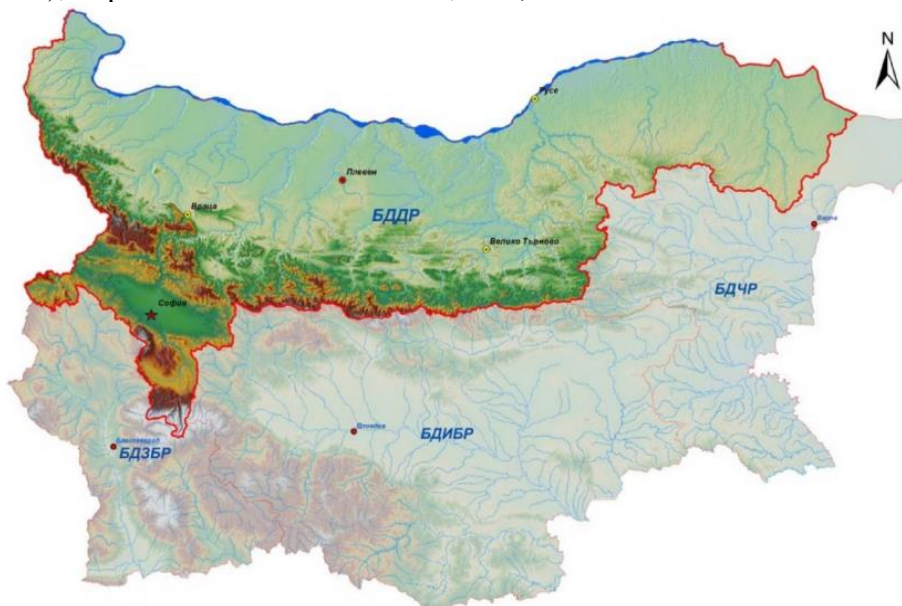
МИНИСТЕРСТВО НА ОКОЛНАТА СРЕДА И ВОДИТЕ
ДИРЕКЦИЯ „УПРАВЛЕНИЕ НА ВОДИТЕ“

ПУРН се приема от Министерски съвет и преразглеждат и актуализират на всеки шест години.

ПУРН на ДРБУ от втория цикъл на прилагане на Директива 2007/60/ЕО (Европейска Директива за наводненията) е с период на действие 2022-2027 г. и влиза в сила след утвърждаването му от Министерски съвет.

1.2. Географски обхват

ПУРН се изготвя за територията на Дунавски район за басейново управление (Фигура 1.2-1), определен съгласно чл. 152, ал.1, т. 1 от *Закона за водите*.



Фигура 1.2-1 Териториално разположение на БДДР (Източник: <http://www.bd-dunav.org/>)

Дунавският район за басейново управление обхваща северната част на Р България. В него влизат всички поречия с директен отток към р. Дунав. Площта на района е 47 235 km² или 42.6% от територията на страната, което го прави най-големият район за басейново управление в България. Административен център на района е град Плевен. Районът обхваща водосборните области на реките Искър, Ерма, Нишава, Огоста и западно от Огоста, Вит, Осъм, Янтра, Русенски Лом и Дунавски Добруджански реки и водите на река Дунав.

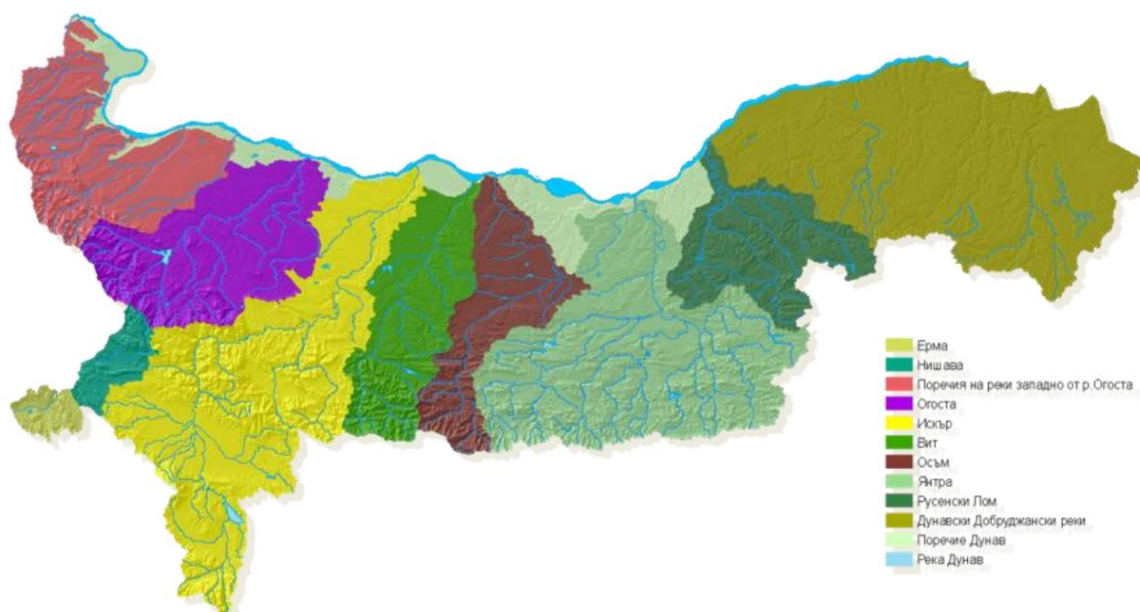
На север БДДР граничи с Република Румъния, на изток с Черноморския район за басейново управление, на запад с Република Сърбия и на юг с Източнороманския и със Западнороманския район за басейново управление.

Конфигурацията на речната мрежа в Дунавския РБУ включва от запад на изток успоредно разположени основни поречия. Посоката им на разположение е югозапад - североизток (за тези на запад от и включително поречието р. Искър) и север-юг за

МИНИСТЕРСТВО НА ОКОЛНАТА СРЕДА И ВОДИТЕ
ДИРЕКЦИЯ „УПРАВЛЕНИЕ НА ВОДИТЕ“

останалите. В Дунавски РБУ попадат 3 трансгранични реки – р. Дунав, р. Нишава и р. Тимок.

По отношение на размера на водосборните области, най-големите поречия са тези на реките Искър (8,633.7 km²), Янтра (7,861.9 km²) и Огоста (4,282.3 km²). Голяма площ имат и териториите с директен отток към р. Дунав – общо 6,499.2 km². С най-малка водосборна площ са поречията на запад от р. Огоста (**Фигура 1.2-2**).



Фигура 1.2-2 Речни басейни в Дунавски басейн

В резултат от извършената предварителна оценка на риска от наводнения за Дунавски район за басейново управление са определени общо 35 района със значителен потенциален риск от наводнения (РЗПРН), от които 8 нови. Те са разположени в девет основни поречия. Най-голям е броят им във водосборите на реките Янтра (9 бр.), Искър (7 бр.) и Русенски Лом (5 бр.).

Приблизително общата дължина на районите със значителен потенциален риск от наводнения в обхвата на Дунавски район за басейново управление е 1 468 km.

РЗПРН са докладвани в Европейската комисия чрез Европейската информационна система за води в изпълнение на чл. 15, пар. 1 от Директива 2007/60/ЕО за оценка и управление на риска от наводнения.

На **Фигура 1.2-3** е представена обзорна карта на определените райони със значителен потенциален риск от наводнения в Дунавски район за басейново управление, а в **Таблица 1.2-1** е представен списък на РЗПРН в БДДР.

МИНИСТЕРСТВО НА ОКОЛНАТА СРЕДА И ВОДИТЕ
ДИРЕКЦИЯ „УПРАВЛЕНИЕ НА ВОДИТЕ“

Таблица 1.2-1 Списък на определените РЗПРН в БДДР

№	Код на РЗПРН*	Наименование на РЗПРН	Дължина на РЗПРН (km)
1.	BG1_APSFR_DB_100	р. Добричка - гр. Добрич	18.82
2.	BG1_APSFR_DB_101	р. Арабаджидере - гр. Вълчи дол	3.35
3.	BG1_APSFR_IS_011	р. Искър - гр. Роман	20.83
4.	BG1_APSFR_IS_031	р. Бебреш - с. Скравена	5.75
5.	BG1_APSFR_IS_033	р. Искър - от с. Владо Тричков до с. Зверино	98.28
6.	BG1_APSFR_IS_041	р. Искър - гр. София (Софийско поле)	192.63
7.	BG1_APSFR_IS_100	р. Искър - гр. Червен бряг	15.39
8.	BG1_APSFR_IS_101	р. Боклуджа - гр. Самоков	5.02
9.	BG1_APSFR_IS_102	р. Малък Искър - гр. Етрополе	10.11
10.	BG1_APSFR_OG_012	р. Въртешница - от с. Бели извор до с. Власатица	6.44
11.	BG1_APSFR_OG_061	р. Берковска - гр. Берковица	7.14
12.	BG1_APSFR_OG_100	р. Скът - от гр. Бяла Слатина до гр. Мизия	85.84
13.	BG1_APSFR_OG_101	р. Дългоделска - от с. Дълги дел до с. Гаврил Геново	22.63
14.	BG1_APSFR_OS_011	р. Осъм - гр. Летница	18.63
15.	BG1_APSFR_OS_012	р. Ломя - с. Бутово	5.02
16.	BG1_APSFR_OS_021	р. Осъм - гр. Ловеч	17.92
17.	BG1_APSFR_OS_031	р. Осъм - гр. Троян	17.62
18.	BG1_APSFR_RL_011	р. Черни Лом - от с. Априлово до с. Кардам; р. Поповски Лом - гр. Попово	31.34
19.	BG1_APSFR_RL_014	р. Русенски Лом - от с. Божичен до гр. Русе	32.24
20.	BG1_APSFR_RL_100	р. Черни Лом - от с. Табачка до с. Кошов	25.20
21.	BG1_APSFR_RL_101	р. Бели Лом - от с. Писанец до с. Нисово	25.59
22.	BG1_APSFR_RL_102	р. Долапдере - гр. Цар Калоян	8.75

МИНИСТЕРСТВО НА ОКОЛНАТА СРЕДА И ВОДИТЕ
ДИРЕКЦИЯ „УПРАВЛЕНИЕ НА ВОДИТЕ“

№	Код на РЗПРН*	Наименование на РЗПРН	Дължина на РЗПРН (km)
23.	BG1_APSFR_VT_011	р. Вит - гр. Плевен	71.96
24.	BG1_APSFR_VT_100	р. Барата - с. Садовец	6.73
25.	BG1_APSFR_WO_051	р. Арчар - гр. Димово	4.83
26.	BG1_APSFR_YN_011	р. Янтра - от с. Раданово до с. Стърмен	44.39
27.	BG1_APSFR_YN_021	р. Росица - от с. Водолей до с. Ресен	31.61
28.	BG1_APSFR_YN_022	Голяма река - гр. Стражица	7.57
29.	BG1_APSFR_YN_023	р. Янтра - от с. Ледник до гр. Долна Оряховица; р. Белица - от с. Нацовци до гр. Дебелец	83.98
30.	BG1_APSFR_YN_031	р. Янтра - гр. Габрово	30.66
31.	BG1_APSFR_YN_041	р. Росица - гр. Севлиево	14.78
32.	BG1_APSFR_YN_061	р. Еленска - гр. Елена	7.68
33.	BG1_APSFR_YN_100	Приток на р. Лопушница - с. Враниловци	2.01
34.	BG1_APSFR_YN_101	р. Дряновска - от гр. Плачковци до гр. Трявна	19.98
35.	BG1_APSFR_DU_001	р. Дунав	467.58

В процеса на разработване на Програмата от мерки и по-конкретно при оценката и приоритизирането на мерките в ДРБУ е използван критерий за оценка на трансграничното влияние на всяка конкретна мярка. В резултат на оценката, в ПоМ на ДРБУ не са включени мерки, които могат да повлияят негативно в трансграничен аспект.

Трансгранични в Дунавски РБУ са следните реки:

- р. Дунав: р. Дунав образува около 470 km от границата с Румъния. Съществуват потенциални трансгранични ефекти от мерките, които се прилагат по река Дунав. Значимостта на възможното трансгранично въздействие ще бъде оценена в ДЕО, в съответствие със степента на подробност на мерките в проекта на ПУРН.

- р. Тимок: р. Тимок е река в източна Сърбия и десен приток на Дунав. Последните 15 km преди вливането му в река Дунав образува граница между Източна Сърбия и Западна България. По тази река няма идентифицирани РЗПРН, съответно няма основание за предполагагане на трансгранично въздействие.

- р. Нишава: р. Нишава е река с площ на басейна от 4086 km², от които 27% (1100 km²) са в България. и 73% в Сърбия. По поречието на р. Нишава няма идентифицирани РЗПРН, съответно няма основание за предполагагане на трансгранично въздействие.

1.3. Приоритети и цели на ПУРН за ДР 2022-2027 г.

Общата цел на ПУРН е намаляването на потенциалните негативни последици по отношение на човешкото здраве, околната среда, културното наследство и икономическите дейности.

17-те цели, определени при първия цикъл на прилагане на Директивата за наводненията, при разработването на втория ПУРН, са увеличени на 24 цели, свързани с петте приоритетни области. Петте приоритета от първия цикъл на Директивата за наводненията са запазени, но са модифицирани въз основа на оценката на основните проблеми и предизвикателства при управлението на наводненията, които са идентифицирани в процеса на разработка на настоящия ПУРН.

Актуализираният списък на приоритетите и целите е разработен въз основа на резултатите от три анализа:

- основните предизвикателства за РЗПРН;
- приоритетите и целите от първия ПУРН;
- приоритетите и целите на Международната комисия за опазване на река Дунав.

В Таблица 1.3-1 са представени приоритетите и целите за управление на риска от наводнения, съгласно нивото, за което се отнасят.

Таблица 1.3-1 Цели за управление на риска от наводнения съгласно нивото, за което се отнасят

Приоритети		Цели	
1	Опазване на човешкото здраве (минимизиране на броя на засегнатите хора)	1.1	Минимизиране на броя на засегнатите и пострадали хора при наводнения
		1.2	Осигуряване на бързото отвеждане на водите при интензивни валежи и наводнения от урбанизираните територии
		1.3	Възстановяване на нормалните условия за живот
2	Защита на средата на обитаване и културното наследство	2.1	Минимизиране на броя на жилищните имоти, засегнати от наводнения
		2.2	Минимизиране на броя на обектите от социалната инфраструктура, засегнати от наводнения
		2.3	Подобряване на защитата на обекти от стопанската, техническата и критичната инфраструктура, включително транспорт и комунални услуги, срещу наводнения
		2.4	Подобряване на защитата на значими културно-исторически обекти
3	Подобряване на защитата на околната среда	3.1	Подобряване на защитата на канализационните системи
		3.2	Подобряване на защитата на промишлените обекти (основно IPPC и SEVESO обекти)
		3.3	Минимизиране на засегнатите зони за защита на водите, защитени територии и защитени зони
		3.4	Подобряване на водозадържащата способност на земеделски, горски и крайречни територии

МИНИСТЕРСТВО НА ОКОЛНАТА СРЕДА И ВОДИТЕ
ДИРЕКЦИЯ „УПРАВЛЕНИЕ НА ВОДИТЕ“

Приоритети		Цели	
		3.5	Намаляване на загубата на почва във водосборите
		3.6	Подобряване на синергията между мерките за управление на наводненията и Рамковата директива за водите (РДВ)
4	Подобряване на осведомеността, подготвеността и реакцията на населението	4.1.	Повишаване на осведомеността и подготвеността на населението за наводнения
		4.2.	Подобряване на реакцията на населението при наводнения
		4.3	Издаване на предупреждения за наводнения за районите, засегнати от речни, дъждовни и крайбрежни наводнения
5	Административен капацитет, солидарност, данни и информация, бъдещи рискове, финансиране и ресурси	5.1.	Създаване на съвременна нормативна уредба за устройственото планиране на териториите и управление на наводнения
		5.2.	Прилагане на принципа на солидарност
		5.3.	Избягване на нови рискове
		5.4.	Повишаване на квалификацията на персонала, ангажиран с управление на наводненията
		5.5.	Осигуряване на оперативна информация за управление на наводненията, включително инфраструктура
		5.6.	Осигуряване адекватно реагиране на публичните институции и другите заинтересовани страни при наводнения
		5.7	Осигуряване на адекватно финансиране за Програмата от мерки
		5.8	Разработка на адекватни ресурси, включително публични и частни организации

Легенда на цветовете:

Синьо: Цели, които обикновено се постигат на национално ниво и/или на ниво район за басейново управление

Червено: Цели, които обикновено се постигат на ниво район за басейново управление и/или РЗПРН

Зелено: Цели, които обикновено се постигат на ниво РЗПРН

1.4. Програма от мерки на ПУРН

Програмата от мерки (ПоМ) е основната част на ПУРН, тъй като посредством нея се постигат целите и приоритетите на ПУРН.

Разработването на ПоМ за всеки район със значителен потенциален риск от наводнения (РЗПРН) и за РБУ като цяло следва следните стъпки:

1. Актуализация на Националния каталог от мерки;
2. Актуализация на методиките за оценка и за приоритизация на мерките в ПоМ;
3. Анализ на заливните равнини;

МИНИСТЕРСТВО НА ОКОЛНАТА СРЕДА И ВОДИТЕ
ДИРЕКЦИЯ „УПРАВЛЕНИЕ НА ВОДИТЕ“

4. Прилагане на методиката за оценка на мерките за всеки РЗПРН, за да се изберат мерките с най-добър коефициент ползи – разходи;

5. Прилагане на методиката за приоритизиране на мерките на ниво РБУ.

ПоМ включва мерки, които следва да бъдат изпълнени на ниво РЗПРН, както и мерки, които следва да бъдат изпълнени на национално ниво или на ниво РБУ (наричани „хоризонтални мерки“).

Програмата от мерки обхваща целия район за басейново управление и, като такава, представлява анализ на високо ниво, който цели идентифициране на подходящите мерки с добро съотношение на ползите спрямо разходите.

Всеки тип мярка е категоризиран според начина на реализация (**Таблица 1.4-2а**) и според въздействието върху околната среда (**Таблица 1.4-2б**). Целта на тази категоризация е да може да се състави обобщена статистика на ПоМ, която да демонстрира съотношението на зелените мерки във втория цикъл на ПУРН, в съответствие с Директивата за наводненията. В контекста на **Таблиците 1.4-2а и 1.4-2б**:

- **Структурните мерки (сиви, по-меки структурни, сиво-зелени)** се отнасят до всеки тип физическа конструкция, чиято цел е намаляване или избягване на възможните въздействия на заплахите (например защитни стени, отбивни канали за отклоняване на високи води). Тези мерки обикновено се прилагат на ниво РЗПРН.

- **Неструктурните мерки** не включват изграждането на конструкции. Тези мерки включват: законодателство, стратегии за управление на водосборите, планиране на земеползването и административно устройство на градските територии, обучение, застраховки, прогнозиране на наводненията и системи за ранно предупреждение. Тези мерки обикновено се прилагат на национално или басейново ниво на управление.

Таблица 1.4-2а Категоризация на мерките според начина на реализация

Неструктурни мерки	Неструктурни мерки, които нямат пряко влияние или въздействие върху околната среда. Примерите включват политики за планиране, които ограничават строителството в зони с риск от наводнения, или системи за предупреждение при наводнения.
Меки структурни мерки	Възможност за добавяне на зелени компоненти към съществуващите сиви структурни мерки, когато се извършва ремонт. Примерите включват преустройство на диги и промени в правилата за експлоатация на водоемите и язовирите.
Структурни мерки	Инженерни мерки, които включват пряка намеса чрез изграждане на съоръжения, като диги или водохранилища.

Таблица 1.4-2б Категоризация на мерките според въздействието върху околната среда

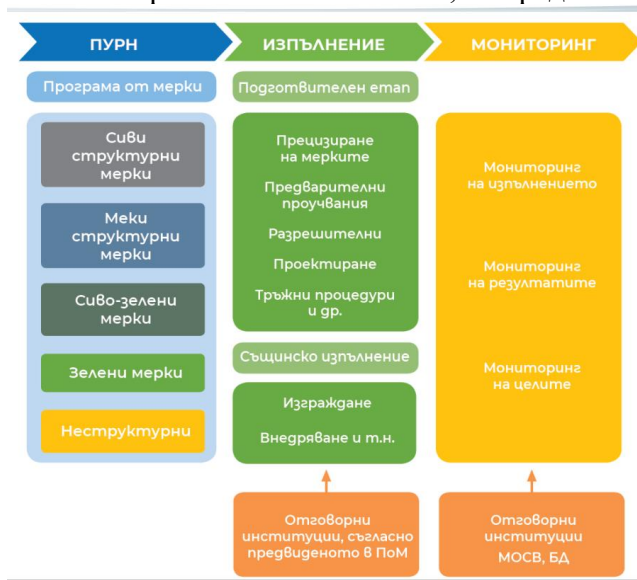
Зелени мерки	Природосъобразни решения, като залесяване и лесоустройство в горе разположените водосбори и управление на почвите, които не включват твърди инженерни решения или строителство.
Сиво-зелени мерки	Комбинация от твърди и по-меки инженерни решения, като например създаването на полупостоянни зони за водозадържане

МИНИСТЕРСТВО НА ОКОЛНАТА СРЕДА И ВОДИТЕ
ДИРЕКЦИЯ „УПРАВЛЕНИЕ НА ВОДИТЕ“

	при наводнения и влажни зони, които изискват например някои структурни елементи.
Сиви	Инженерни мерки, които включват пряка намеса чрез изграждане на съоръжения, като диги или водохранилища и реализацията им оказва въздействие върху ОС.

В резултат на рационализирането на каталога по приетия подход и елиминирането на повтарящи се и препокриващи се мерки, общият брой мерки е оптимизиран до 67 индивидуални мерки, спрямо 154 в първия планов период като в актуализирания каталог е включена връзка на кодовете на мерките от първия цикъл към втория Каталог от мерки.

Етапите на ПУРН, пряко свързани с Програмата от мерки от етапа на планиране, изпълнение до етапа на мониторинг на изпълнението, са представени на **Фигура 1.4-1**:



Фигура 1.4-1 Етапи на ПУРН, пряко свързани с Програмата от мерки от етапа на планиране, изпълнение до етапа на мониторинг на изпълнението

В **Таблица 1.4-3** са представени подробности за мерките от Каталога, които се изпълняват на национално ниво и на ниво РБУ.

Таблица 1.4-3 Мерки от Каталога от мерки, които се изпълняват на национално ниво и на ниво РБУ

Код на мярката	Мерки	Приоритет/цел	Ниво на изпълнение
Управление на земеползването			
M21-B1	Планиране на земеползването и контрол на устройството на	2.1 Минимизиране на броя на жилищните имоти, засегнати от наводнения	Национално/РБУ

МИНИСТЕРСТВО НА ОКОЛНАТА СРЕДА И ВОДИТЕ
ДИРЕКЦИЯ „УПРАВЛЕНИЕ НА ВОДИТЕ“

Код на мярката	Мерки	Приоритет/цел	Ниво на изпълнение
	територията при ново строителство, включващо осигуряване на издръжливост и устойчивост.		
M22-B2	Административна и/или законодателна процедура за преместване на съществуващи обекти	2.1 Минимизиране на броя на жилищните имоти, засегнати от наводнения	Национално/РБУ (политики) РЗПРН
M31-B10a	Залесяване и лесоустройство в горе разположените водосбори	3.4 Подобряване на водозадържащата способност на земеделски, горски и крайречни територии	РБУ/РЗПРН
M31-B11	Управление на оттока чрез промени в управлението на земите и мелиоративните практики с оглед подобряване състоянието на почвите в земеделски райони	3.4 Подобряване на водозадържащата способност на земеделски, горски и крайречни територии 3.5 Намаляване на загубата на почва във водосборите	РБУ/РЗПРН
Подготвеност и реакция			
M41-B34	Прогнозиране на наводнения и системи за ранно предупреждение	4.3. Издаване на предупреждения за наводнения за районите, засегнати от речни, дъждовни и крайбрежни наводнения	Национално/РБУ
M42-B35	Планове за действие при извънредни ситуации.	4.1 Подобряване на подготвеността на населението за наводнения 4.2 Подобряване на реакцията на населението при наводнение 5.6 Осигуряване адекватно реагиране на публичните институции и другите заинтересовани страни при наводнения	Национално/РБУ
M43-B36	Обществена осведоменост.	4.1 Повишаване на осведомеността и подготвеността на населението за наводнения	Национално/РБУ

МИНИСТЕРСТВО НА ОКОЛНАТА СРЕДА И ВОДИТЕ
ДИРЕКЦИЯ „УПРАВЛЕНИЕ НА ВОДИТЕ“

Код на мярката	Мерки	Приоритет/цел	Ниво на изпълнение
M44-V37	Планове за действие при извънредни ситуации на стопански субекти.	4.1 Повишаване на осведомеността и подготвеността на населението за наводнения 4.2 Подобряване на реакцията на населението при наводнение	Национално/РБУ
Възстановяване след наводнения			
M51-V38a	Планиране на дейности по възстановяване след наводнения и утвърждаване на финансови механизми.	1.3 Възстановяване на нормалните условия за живот 5.8 Разработка на адекватни ресурси, включително публични и частни организации	РБУ/РЗПРН Национално/РБУ
M52-V38b	Планиране за възстановяване и почистване на околната среда, включително с оглед опасни материали и замърсяване.	1.3 Възстановяване на нормалните условия за живот	РБУ/РЗПРН
Други			
M53-V39	Частно и публично застраховане.	5.1 Създаване на съвременна нормативна уредба за устройственото планиране на териториите и управление на наводнения	Национално
M61-V41	Научни и приложни изследвания и проучвания	5.1 Създаване на съвременна нормативна уредба за устройственото планиране на териториите и управление на наводнения	Национално
M61-V42	Създаване на стабилна правна и административна рамка за прилагане на политиката за управление на риска от наводнения.	5.1. Създаване на съвременна нормативна уредба за устройственото планиране на териториите и управление на наводнения 5.7 Осигуряване на адекватно финансиране за Програмата от мерки	Национално

Като част от ПУРН е направен анализ на заливните равнини с цел да се идентифицират потенциални заливни равнини и водосборните области, подходящи за прилагане на природно-базирани мерки за водозадържане. Анализът на заливните равнини включва класифициране на потенциала за намаляване на риска от наводнения на

МИНИСТЕРСТВО НА ОКОЛНАТА СРЕДА И ВОДИТЕ
ДИРЕКЦИЯ „УПРАВЛЕНИЕ НА ВОДИТЕ“

заливните зони в големи речни водосбори (т.е. тези, отводняващи площ над 1300 km²) и в малки речни водосбори, и дава оценка за:

- потенциален капацитет за водозадържане на заливната равнина при големи реки;
- потенциал за естествено водозадържане (при малки реки);
- ниво на рестрикции (както за големи, така и за малки реки).

Резултатите от анализа на заливните равнини са използвани като основа за идентифициране, оценка и приоритизиране на зелените мерки за управление на наводненията (мерки за естествено водозадържане) при разработването на Програмата от мерки. Основните резултати от анализа на заливните равнини са интегрирани в процеса на разработване на Програмата от мерки. Анализът на заливните равнини е извършен на стратегическо ниво и в допълнение към него ще е необходим по-подробен анализ на местоположението и ефективността на този тип мерки, преди тяхното изграждане.

Подбор и оценка на мерките за всеки РЗПРН

За съществуващите РЗПРН мерките от първия цикъл на ПУРН са анализирани и са избрани онези от тях, които са валидни и следва да бъдат прехвърлени в Програмата от мерки за втория цикъл на ПУРН. Мерките, които са стартирали и са в процес на изпълнение са с висок приоритет във втория цикъл и за тях не се извършва допълнителна оценка, за да се гарантира приключването им. След анализа на мерките от първия цикъл са идентифицирани нови допълнителни или алтернативни мерки в случаите, когато е преценено, че такива ще бъдат необходими. За новите РЗПРН са идентифицирани нови мерки. Така е определен кратък списък с подходящи мерки при наводнения.

В **Таблица 1.4-4** са представени мерките по РЗПРН и приноса им за постигане на специфичните цели. В таблицата са включени всички мерки от ПУРН, независимо дали попадат в защитена зона (ЗЗ) или не.

МИНИСТЕРСТВО НА ОКОЛНАТА СРЕДА И ВОДИТЕ
ДИРЕКЦИЯ „УПРАВЛЕНИЕ НА ВОДИТЕ“

Таблица 1.4-4. Мерки за РЗПРН и принос за постигане на специфичните цели

Код на мярка	Мярка	Тип наводнение	Коментар	Принос за постигане на цели
РЗПРН BG1_APSFR_DU_001				
M33-B22a	Рехабилитация или надграждане на съществуващи защитни стени или диги с допълнителни елементи на зелена инфраструктура (Видин)	Речно	Защита на гр. Видин и околните територии	1.1, 1.2, 2.1, 2.2, 2.3, 2.4, 3.2, 3.3
M33-B22a	Рехабилитация или надграждане на съществуващи защитни стени или диги с допълнителни елементи на зелена инфраструктура (Лом)	Речно	Защита на гр. Лом	1.1, 1.2, 2.1, 2.2, 2.3, 3.2
M33-B21	Изграждане на нови защитни стени или диги, включително подвижни контролни органи, ако е необходимо (Русе)	Речно	Защита на южната част на гр. Русе	1.1, 1.2, 2.1, 2.2, 2.3, 2.4, 3.2
M33-B22a	Рехабилитация или надграждане на съществуващи защитни стени или диги с допълнителни елементи на зелена инфраструктура (Свищов)	Речно	Защита на гр. Свищов и на пристанището	1.1, 1.2, 2.1, 2.2, 2.3, 3.2, 3.3
M33-B21	Изграждане на нови защитни стени или диги, включително подвижни контролни органи, ако е необходимо (Никопол)	Речно	Защита на гр. Никопол посредством защитни стени	1.1, 1.2, 2.1, 2.2, 2.3, 3.2

МИНИСТЕРСТВО НА ОКОЛНАТА СРЕДА И ВОДИТЕ
ДИРЕКЦИЯ „УПРАВЛЕНИЕ НА ВОДИТЕ“

Код на мярка	Мярка	Тип наводнение	Коментар	Принос за постигане на цели
M23-B4	Съвременни методи за подобряване на устойчивостта на жилищна и нежилищна собственост (Никопол)	Речно	Алтернативна мярка за гр. Никопол	1.1, 2.1, 2.2, 2.3, 3.2
M33-B22a	Рехабилитация или надграждане на съществуващи защитни стени или диги с допълнителни елементи на зелена инфраструктура (Силистра)	Речно	Защита на гр. Силистра и околните територии	1.1, 1.2, 2.1, 2.2, 2.3, 3.2
M33-B21	Изграждане на нови защитни стени или диги, включително подвижни контролни органи, ако е необходимо (Байкал)	Речно	Защита на населено място на ръба на заливната равнина	1.1, 1.2, 2.1, 2.2, 2.3, 3.3
M33-B21	Изграждане на нови защитни стени или диги, включително подвижни контролни органи, ако е необходимо (Гулянци)	Речно	Защита на населено място на ръба на заливната равнина	1.1, 1.2, 2.1, 2.2, 2.3, 2.4, 3.2, 3.3
M33-B21	Изграждане на нови защитни стени или диги, включително подвижни контролни органи, ако е необходимо (Айдемир)	Речно	Защита на населено място на ръба на заливната равнина	1.1, 1.2, 2.1, 2.2, 2.3, 3.2
РЗПРН BG1 APSFR DB 100				
M32-B9c:	Промени в правилата за експлоатация на съществуващи язовири	Речно	Промяна в правилата за експлоатация на съществуващите язовири на дере	1.1, 2.1, 2.2, 2.3, 2.4

МИНИСТЕРСТВО НА ОКОЛНАТА СРЕДА И ВОДИТЕ
ДИРЕКЦИЯ „УПРАВЛЕНИЕ НА ВОДИТЕ“

Код на мярка	Мярка	Тип наводнение	Коментар	Принос за постигане на цели
			Сердика (североизточен приток) Приложимостта на тази мярка трябва да бъде проверена.	
M34-B12	Елементи на УОС за намаляване на пика на високите води.	Дъждовни внезапни (поройни)	Водозадържане чрез УОС в части от града	1.1, 1.2, 2.1, 2.2, 2.3, 2.4, 3.1
M34-B19a	Отводнителни канали за отвеждане на повърхностни води като компонент на мрежа от УОС.	Дъждовни внезапни (поройни)	Отводнителна система за отвеждане на повърхностни води като компонент на УОС в града	1.1, 1.2, 2.1, 2.2, 2.3, 2.4, 3.1
M34-B19a	Отводнителни канали за отвеждане на повърхностни води като компонент на мрежа от УОС.	Дъждовни внезапни (поройни)	Отводнителна система за отвеждане на повърхностни води като компонент на УОС в зоните с дъждовни внезапни (поройни) наводнения	1.1, 1.2, 2.1, 2.2, 2.3, 2.4, 3.1
РЗПРН BG1 APSFR DB 101				
M31-B10a	Залесяване и лесоустройство в гореразположените водосбори	Дъждовно внезапно (поройно)	Изисква площ в район на интензивно земеделие.	1.1, 2.1, 2.2, 2.3, 3.4
M31-B10b	Природосъобразни водозадържащи елементи, разпределени по целия водосбор:	Дъждовно внезапно (поройно)	Водосборът е с висока степен на пригодност за този тип мерки.	1.1, 2.1, 2.2, 2.3, 3.4
РЗПРН BG1 APSFR IS 011				
M23-B4	Съвременни методи за подобряване на устойчивостта на жилищна и	Речно	Изолирани имоти в заливни равнини, включително село над Роман	1.1, 2.1, 2.2

МИНИСТЕРСТВО НА ОКОЛНАТА СРЕДА И ВОДИТЕ
ДИРЕКЦИЯ „УПРАВЛЕНИЕ НА ВОДИТЕ“

Код на мярка	Мярка	Тип наводнение	Коментар	Принос за постигане на цели
	нежилищна собственост			
M33-B22a	Рехабилитация или надграждане на съществуващи защитни стени или диги с допълнителни елементи на зелена инфраструктура	Речно	Основна зона с риск от наводнения в гр. Роман и промишлената зона.	1.1, 2.1, 2.2, 2.3
РЗПРН BG1 APSFR IS 031				
M23-B4	Съвременни методи за подобряване на устойчивостта на жилищна и нежилищна собственост	Речно	Около 50 имота	1.1, 2.1, 2.2
M31-B8d	Временно наводняване на земеделски площи чрез изграждане на надлъжни хидротехнически съоръжения за контрол на водните количества или нива	Речно	При реката и притока	1.1, 2.1, 2.1, 2.2, 3.4
РЗПРН BG1 APSFR IS 033				
M23-B3	Съвременни методи за подобряване на резистентността на жилищна и нежилищна собственост	Речно	Обща оценка на съотношението Разходи/Ползи: Среден	1.1, 2.1, 2.3
M23-B4	Съвременни методи за подобряване на устойчивостта на жилищна и нежилищна собственост	Речно	Обща оценка на съотношението Разходи/Ползи: Среден	1.1, 2.1, 2.3

МИНИСТЕРСТВО НА ОКОЛНАТА СРЕДА И ВОДИТЕ
ДИРЕКЦИЯ „УПРАВЛЕНИЕ НА ВОДИТЕ“

Код на мярка	Мярка	Тип наводнение	Коментар	Принос за постигане на цели
M33-B21	Изграждане на нови защитни стени или диги, включително подвижни контролни органи, ако е необходимо: Своге	Речно	Обща оценка на съотношението Разходи/Ползи: Среден	1.1, 1.2, 2.1, 2.3
M33-B21	Изграждане на нови защитни стени или диги, включително подвижни контролни органи, ако е необходимо: Бранчовица	Речно	Обща оценка на съотношението Разходи/Ползи: Среден	1.1, 1.2, 2.1, 2.3
M34-B12	Елементи на УОС за намаляване на пика на високите води в рамките на и близо до засегнатите населени места: Свидня	Дъждовно внезапно (поройно)	Обща оценка на съотношението Разходи/Ползи: Среден	1.1, 1.2, 2.1, 3.1, 3.4
M34-B12	Елементи на УОС за намаляване на пика на високите води в рамките на и близо до засегнатите населени места: Своге	Дъждовно внезапно (поройно)	Обща оценка на съотношението Разходи/Ползи: Среден	1.1, 1.2, 2.1, 3.1, 3.4
M34-B12	Елементи на УОС за намаляване на пика на високите води в рамките на и близо до засегнатите населени места: Церово	Дъждовно внезапно (поройно)	Обща оценка на съотношението Разходи/Ползи: Среден	1.1, 1.2, 2.1, 3.1, 3.4
M34-B19c	Изграждане на нови корекции със "зелена" облицовка: Свидня	Дъждовно внезапно (поройно)	Обща оценка на съотношението Разходи/Ползи: Среден	1.1, 1.2, 2.1, 3.1, 3.4
M34-B19c	Изграждане на нови корекции със	Дъждовно внезапно (поройно)	Обща оценка на съотношението Разходи/Ползи:	1.1, 1.2, 2.1, 3.1, 3.4

МИНИСТЕРСТВО НА ОКОЛНАТА СРЕДА И ВОДИТЕ
ДИРЕКЦИЯ „УПРАВЛЕНИЕ НА ВОДИТЕ“

Код на мярка	Мярка	Тип наводнение	Коментар	Принос за постигане на цели
	"зелена" облицовка: Своге		Среден	
РЗПРН BG1_APSFR IS_041				
M31-B8c	Външно водозадържане Задържане на водни обеми в заливната равнина, чрез напречни и надлъжни хидротехнически съоръжения или изпомпване, позволяващи контрол на водните количества или водните нива.	Речно	Перловска река в София, вариант 1.	1.1, 2.1, 2.2, 2.3, 2.4, 5.2
M33-B15b	Подобряване проводимостта на облицовани или необлицовани корекции на реки и дерета	Речно	Перловска река в София, вариант 2.	1.1, 2.1, 2.2, 2.3, 2.4, 5.2
M33-B15b	Подобряване проводимостта на облицовани или необлицовани корекции на реки и дерета	Речно	р. Банкенска	1.1, 2.1, 2.2, 2.3, 2.4, 3.2, 5.2
M33-B15b	Подобряване проводимостта на облицовани или необлицовани корекции на реки и дерета	Речно	Владайска река	1.1, 2.1, 2.2, 2.3, 2.4, 3.2, 5.2
M32-B9b	Реконструкция на съществуващ язовир с цел осигуряване на защита от наводнения (увеличаване на	Речно	р. Искър, вариант 1	1.1, 2.1, 2.2, 2.3, 2.4, 3.2, 3.3

МИНИСТЕРСТВО НА ОКОЛНАТА СРЕДА И ВОДИТЕ
ДИРЕКЦИЯ „УПРАВЛЕНИЕ НА ВОДИТЕ“

Код на мярка	Мярка	Тип наводнение	Коментар	Принос за постигане на цели
	ретензионния обем или модификация на преливника)			
M33-B15a	Увеличаване проводимостта на речното легло чрез прилагане на подходи за възстановяване на реки	Речно	р. Искър, вариант 2	1.1, 2.1, 2.2, 2.3, 3.2, 3.3, 5.2
M33-B21	Изграждане на нови защитни стени или диги, включително подвижни контролни органи, ако е необходимо	Речно	р. Искър, вариант 3	1.1, 2.1, 2.2, 2.3, 3.2, 3.3
M33-B22a	Рехабилитация или надграждане на съществуващи защитни стени или диги с допълнителни елементи на зелена инфраструктура	Речно	Долни Богров	1.1, 2.1, 2.2, 2.3
M34-B19a	Отводнителни канали за отвеждане на повърхностни води като компонент на УОС	Дъждовно градско	гр. София - зона за застрояване от категория Б (висока плътност на застрояване с открити площи/паркове)	1.1, 1.2, 1.3, 2.1, 2.2, 2.3, 2.4, 3.1, 3.2
M34-B20	Изграждане на нови канализационни системи за отводняване	Дъждовно градско	гр. София - зона за застрояване от категория В (плътно застрояване: централна градска част)	1.1, 1.2, 1.3, 2.1, 2.2, 2.3, 2.4, 3.1, 3.2

МИНИСТЕРСТВО НА ОКОЛНАТА СРЕДА И ВОДИТЕ
ДИРЕКЦИЯ „УПРАВЛЕНИЕ НА ВОДИТЕ“

Код на мярка	Мярка	Тип наводнение	Коментар	Принос за постигане на цели
M34-B12 M34-B19a M34-B20	Агрегирана мярка: отводняване за гр. София	Дъждовно градско	гр. София, зони от категории А, Б и В	1.1, 1.2, 1.3, 2.1, 2.2, 2.3, 2.4, 3.1, 3.2
РЗПРН BG1 APSFR IS 100				
M33-B21	Изграждане на нови защитни стени или диги, включително подвижни контролни органи, ако е необходимо	Речно	Само за основната зона в риск от наводнения	1.1, 2.1, 2.2, 3.3
M23-B4	Съвременни методи за подобряване на устойчивостта на жилищна и нежилищна собственост	Речно	Всички уязвими имоти	1.1, 2.1, 2.2, 2.3, 3.3
РЗПРН BG1 APSFR IS 101				
M31-B7c	Малки хидротехнически съоръжения, под формата на водопрпускливи баражи в коритото на реката при корита предразположени към внезапни (поройни) наводнения	Дъждовно внезапно (поройно)	Комбинация от природосъобразни мерки и малки водозадържащи съоръжения, които позволяват известно оттичане надолу по течението (без това да причинява наводнение)	1.1, 1.2, 2.1, 2.2, 2.3, 3.1, 3.4
M31-B8c	Задържане на водни обеми в заливната равнина, чрез напречни и надлъжни хидротехнически съоръжения, позволяващи контрол на водните количества или	Дъждовно внезапно (поройно)	Отклоняване на водни количества към равнините на север и на юг от града.	1.1, 1.2, 2.1, 2.2, 2.3, 3.1, 3.4

МИНИСТЕРСТВО НА ОКОЛНАТА СРЕДА И ВОДИТЕ
ДИРЕКЦИЯ „УПРАВЛЕНИЕ НА ВОДИТЕ“

Код на мярка	Мярка	Тип наводнение	Коментар	Принос за постигане на цели
	водните нива. Мярката включва изграждане на нови насипни съоръжения			
M34-B19c	Изграждане на нови корекции с бетонна или друга облицовка (урбанизирани зони)	Дъждовно внезапно (поройно)	Отклоняване на водни количества покрай града към реката. Речните корита следва да бъдат натурализирани докато е възможно.	1.1, 1.2, 2.1, 2.2, 2.3, 3.1
РЗПРН BG1 APSFR IS 102				
M33-B21	Изграждане на нови защитни стени или диги, включително подвижни контролни органи, ако е необходимо (пречиствателна станция с големи щети)	Речно	Защитни стени при пречиствателната станция, където се очакват големи годишни щети (400 m). За предпочитане са диги със "зелен" характер. Включително дейности, които са стартирали през първия цикъл	2.3, 3.2
M31-B7b	Задържане на водни обеми в речното корито и/или заливната равнина чрез напречни и надлъжни хидротехнически съоръжения или изпомпване, позволяващи контрол на водните количества или водните нива	Дъждовно внезапно (поройно)	Терен по притока нагоре по течението от урбанизираната зона	1.1, 2.1, 2.2
РЗПРН BG1 APSFR OG 012				

МИНИСТЕРСТВО НА ОКОЛНАТА СРЕДА И ВОДИТЕ
ДИРЕКЦИЯ „УПРАВЛЕНИЕ НА ВОДИТЕ“

Код на мярка	Мярка	Тип наводнение	Коментар	Принос за постигане на цели
<p>Оценените мерки са с нисък общ резултат разходи - ползи, поради което за този РЗПРН не са избрани мерки от разширения анализ на разходите и ползите. Това не изключва потенциалното прилагане и ползи от допълнителни хоризонтални мерки на ниво район за басейново управление или на национално ниво.</p>				
РЗПРН BG1 APSFR OG 061				
M33-B15d	Подмяна на мостове и съоръжения за преминаване през реки, които ограничават проводимостта и водят до подприщване	Речно	Включена в първия цикъл. Реконструкция на мост. Главният мост и покрит участък в Заряница	1.1, 2.1, 2.2, 2.3, 2.4
РЗПРН BG1 APSFR OG 100				
M31-B8d	Временно наводняване на земеделски площи чрез изграждане на надлъжни хидротехнически съоръжения или изпомпване за контрол на водните количества или нива.	Речно	Допускане на по-обширно наводняване на земеделски площи, ако е възможно, за да се намалят наводненията надолу по течението в Мизия.	1.1, 2.1, 2.2, 2.3, 3.4
M34-B19a	Отводнителни канали за отвеждане на повърхностни води като компонент на УОС.	Дъждовно внезапно (поройно)	УОС и подобрени отводнителни системи в урбанизираната зона на Мизия за намаляване на дъждовните наводнения	1.1, 1.2, 2.1, 2.2, 2.3, 3.1
РЗПРН BG1 APSFR OG 101				
M33-B14a	Отстраняване на тиня, наноси и на запушвания на речните легла	Речно	Увеличаване на наличния капацитет на речното корито в Дълги дел (500 m)	1.1, 2.1, 2.2, 2.3
M33-B15b	Подобряване проводимостта на	Речно	Подобряване на съществуващия	1.1, 2.1, 2.2, 2.3

МИНИСТЕРСТВО НА ОКОЛНАТА СРЕДА И ВОДИТЕ
ДИРЕКЦИЯ „УПРАВЛЕНИЕ НА ВОДИТЕ“

Код на мярка	Мярка	Тип наводнение	Коментар	Принос за постигане на цели
	облицовани или необлицовани корекции на реки и дерета		капацитет на корекциите на реката в участъка, преминаващ през Говежда (500 m)	
РЗПРН BG1_APSFR OS 011				
M23-B4	Съвременни методи за подобряване на устойчивостта на жилищна и нежилищна собственост	Речно	Подобряване на устойчивостта на собствеността в най-критичната зона на Александрово (4 ha)	2.1, 2.2, 2.3
РЗПРН BG1_APSFR OS 012				
M33-B15d	Подмяна на мостове и съоръжения за преминаване през реки, които ограничават проводимостта и водят до подприщване.	Речно	Реконструкция на три моста.	1.1, 2.1, 2.2, 2.3
РЗПРН BG1_APSFR OS 021				
M33-B21	Изграждане на нови защитни стени или диги, включително подвижни контролни органи, ако е необходимо.	Речно	В кв. Вароша (500 m)	1.1, 1.2, 2.1, 2.2, 2.3, 2.4, 3.1
M31-B8d	Временно наводняване на земеделски площи чрез изграждане на надлъжни хидротехнически съоръжения	Речно	С цел намаляване на преминаващи водни количества по скобелевския приток при навлизането му в по-широкото поле преди ж.к. „Здравец“ (между републикански път № 35 и бул. „Мизия“, 10 ha)	1.1, 1.2, 2.1, 2.2, 2.3, 3.1

МИНИСТЕРСТВО НА ОКОЛНАТА СРЕДА И ВОДИТЕ
ДИРЕКЦИЯ „УПРАВЛЕНИЕ НА ВОДИТЕ“

Код на мярка	Мярка	Тип наводнение	Коментар	Принос за постигане на цели
M23-B4	Съвременни методи за подобряване на устойчивостта на жилищна и нежилищна собственост	Дъждовно внезапно (поройно)	Подобряване на устойчивостта на собствеността в близост до ж.п. гарата (5 ha)	2.1, 2.2, 2.3
M23-B4	Съвременни методи за подобряване на устойчивостта на жилищна и нежилищна собственост	Дъждовно внезапно (поройно)	Подобряване на устойчивостта на собствеността в източната промишлена зона (5 ha)	2.1, 2.2, 2.3, 3.2
РЗПРН BG1 APSFR OS 031				
M33-B21	Изграждане на нови защитни стени или диги, включително подвижни контролни органи, ако е необходимо: промишленост	Речно	2 km на десния бряг покрай северната промишлена зона	1.1, 2.1, 2.2, 2.3, 3.1, 3.2
M33-B21	Изграждане на нови защитни стени или диги, включително подвижни контролни органи, ако е необходимо: урбанизирана територия	Речно	300 m защитна стена на левия бряг нагоре по течението от моста на ул. Ген. Карцов	1.1, 2.1, 2.2, 2.3, 3.1, 3.2
M31-B8d	Временно наводняване на земеделски площи чрез изграждане на надлъжни хидротехнически съоръжения или изпомпване за контрол на водните количества или нива: промишленост	Речно	По поречието на р. Черни Осъм с цел предотвратяване на наводнения в северната промишлена зона	1.1, 1.2, 2.1, 2.2, 2.3, 3.1, 3.2, 3.4
M23-B4	Подобряване на устойчивостта на	Речно	Северна промишлена зона	2.1, 2.3

МИНИСТЕРСТВО НА ОКОЛНАТА СРЕДА И ВОДИТЕ
ДИРЕКЦИЯ „УПРАВЛЕНИЕ НА ВОДИТЕ“

Код на мярка	Мярка	Тип наводнение	Коментар	Принос за постигане на цели
	собствеността: промишленост			
M23-B4	Подобряване на устойчивостта на собствеността: урбанизирана зона	Речно	На левия бряг нагоре по течението от моста на ул. Ген. Карцов	2.1, 2.2, 2.3
M23-B4	Подобряване на устойчивостта на собствеността: централна градска част	Речно	Промишлени сгради в центъра на града	2.1, 2.2
РЗПРН BG1_APSFR_RL_011				
Всички избрани мерки са с нисък общ резултат за съотношението ползи-разходи. Това не изключва потенциално прилагане и извличане на ползи от допълнителни хоризонтални мерки на национално ниво или на ниво район за басейново управление.				
РЗПРН BG1_APSFR_RL_014				
M23-B4	Съвременни методи за подобряване на устойчивостта на жилищна и нежилищна собственост срещу наводнения.	Речно	Подобряване на устойчивостта на собствеността в заливната равнина в рамките на гр. Русе	1.1, 2.1, 2.2, 2.3
M34-B19a	Отводнителни канали за отвеждане на повърхностни води като компонент на УОС.	Дъждовно внезапно (поройно)	УОС и подобрени отводнителни системи в зоната с дъждовни внезапни (поройни) наводнения	1.1, 1.2, 2.1, 2.2, 2.3, 3.1
РЗПРН BG1_APSFR_RL_100				
M23-B4	Съвременни методи за подобряване на устойчивостта на жилищна и нежилищна собственост	Речно	Мерки за подобряване на устойчивостта и резистентността на наводнена собственост	1.1, 2.1, 2.2
РЗПРН BG1_APSFR_RL_101				

МИНИСТЕРСТВО НА ОКОЛНАТА СРЕДА И ВОДИТЕ
ДИРЕКЦИЯ „УПРАВЛЕНИЕ НА ВОДИТЕ“

Код на мярка	Мярка	Тип наводнение	Коментар	Принос за постигане на цели
M23-B3	Съвременни методи за подобряване на резистентността на жилищна и нежилищна собственост	Речно	Има няколко имота в риск от наводнение, поради което локални мерки за защита на собствеността вероятно ще са най-ефективни.	1.1, 2.1
РЗПРН BG1 APSFR RL 102				
M23-B3	Съвременни методи за подобряване на резистентността на жилищна и нежилищна собственост.	Речно	Защита на собствеността за малкото имоти, които се наводняват често, и по-широко приложение при много големи наводнения	1.1, 2.1, 2.2 и 2.3
РЗПРН BG1 APSFR VT 011				
M33-B15b	Подобряване на проводимостта на облицовани или необлицовани корекции на реки и дерета: индустриална зона	Речно	Този вариант не е предпочетен за промишлената зона; вж. мярката, включваща нови защитни стени и диги	1.1, 1.2, 2.1, 2.3, 3.2
M33-B21	Изграждане на нови защитни стени или диги, включително подвижни контролни органи, ако е необходимо: промишлена зона	Речно	Това е за предпочитане пред подобрения по речното корито, поради същественото намаляване на щетите и липсата на необходимост от промяна в съществуващото речно корито	1.1, 2.1, 2.3, 3.2
M33-B22a	Рехабилитация или надграждане на	Речно	Защита на голяма промишлена зона в	1.1, 2.1, 2.3, 3.2, 3.3

МИНИСТЕРСТВО НА ОКОЛНАТА СРЕДА И ВОДИТЕ
ДИРЕКЦИЯ „УПРАВЛЕНИЕ НА ВОДИТЕ“

Код на мярка	Мярка	Тип наводнение	Коментар	Принос за постигане на цели
	съществуващи защитни стени или диги без допълнителни елементи на зелена инфраструктура Долна Митрополия		заливната равнина на р. Вит.	
M32-B9b	Реконструкция на съществуващ язовир с цел осигуряване на защита от наводнения (увеличаване на ретензионния обем или модификация на преливника): над гр. Плевен	Речно	Приложимостта на тази мярка трябва да бъде проверена. Това ще включва създаване на ретензионен обем във водохранилищата и контролни органи за преминаващите водни количества надолу по течението	1.1, 2.1, 2.2, 2.3, 2.4, 3.2, 3.3
M34-B12	Елементи на УОС за намаляване на пика на високите води (урбанизирана зона): предградия на гр. Плевен	Дъждовно градско	Това се изисква в съчетание с мерки за централната градска част на Плевен (вж. по-долу)	1.1, 1.2, 2.1, 2.2, 2.3, 3.1, 3.2
M34-B13	Управление на земеползването в урбанизирани райони и модернизиране на УОС с цел увеличаване на инфилтрацията в почвите: централна част на гр. Плевен	Дъждовно градско	Това се изисква в съчетание с мерки за предградията на Плевен (вж. по-горе)	1.1, 1.2, 2.1, 2.2, 2.3, 2.4, 3.1
РЗПРН BG1 APSFR VT 100				
M31-B10b	Природосъобразни водозадържащи елементи,	Дъждовно внезапно (поройно)	Природно-базираны решения за управление на	3.1, 3.4

МИНИСТЕРСТВО НА ОКОЛНАТА СРЕДА И ВОДИТЕ
ДИРЕКЦИЯ „УПРАВЛЕНИЕ НА ВОДИТЕ“

Код на мярка	Мярка	Тип наводнение	Коментар	Принос за постигане на цели
	разпределени по целия водосбор.		риска от наводнения с цел намаляване на максималните преминаващи водни количества във водосборите на безименните дерета, засегнати от дъждовни внезапни (поройни) наводнения	
РЗПРН BG1 APSFR WO 051				
M23-B3	Съвременни методи за подобряване на резистентността на жилищна и нежилищна собственост.	Речно	Защита на собствеността в имоти в Димово, изложени на риск от екстремни наводнения	1.1, 2.1, 2.2, 2.3, 2.4
РЗПРН BG1 APSFR YN 011				
M33-B22a	Рехабилитация или надграждане на съществуващи защитни стени или диги с допълнителни елементи на зелена инфраструктура	Речно	3 km в Полски Тръмбеш	1.1, 2.1, 2.2, 2.3
M33-B22a	Рехабилитация или надграждане на съществуващи защитни стени или диги с допълнителни елементи на зелена инфраструктура	Речно	Бяла	1.1, 2.1, 2.2, 2.3
M34-B19a	Отводнителни канали за отвеждане на повърхностни води като компонент на УОС.	Дъждовно внезапно (поройно)	Подобряване на капацитета за изкуствено отводняване чрез устойчиви отводнителни	1.1, 1.2, 2.1, 2.2, 2.3, 3.1, 3.3, 3.4

МИНИСТЕРСТВО НА ОКОЛНАТА СРЕДА И ВОДИТЕ
ДИРЕКЦИЯ „УПРАВЛЕНИЕ НА ВОДИТЕ“

Код на мярка	Мярка	Тип наводнение	Коментар	Принос за постигане на цели
			системи (УОС) в гр. Бяла	
M23-B4	Съвременни методи за подобряване на устойчивостта на жилищна и нежилищна собственост срещу наводнения	Речно	За защита на имоти в Гара Бяла и на други изолирани места	1.1, 2.1, 2.2
M31-B8d	Временно наводняване на земеделски площи чрез изграждане на надлъжни хидротехнически съоръжения или изпомпване за контрол на водните количества или нива.	Дъждовно внезапно (поройно)	Водозадържане в гореразположените зони на южния приток, пресичащ Бяла (40 ha)	1.1, 2.1, 2.2, 2.3, 3.1, 3.4
M31-B10a	Залесяване и лесоустройство в гореразположените водосбори	Дъждовно внезапно (поройно)	Залесяване на 50 ha във водосбора на северния приток, пресичащ Бяла	1.1, 2.1, 2.2, 2.3, 3.3, 3.4
РЗПРН BG1 APSFR YN 021				
M23-B4	Съвременни методи за подобряване на устойчивостта на жилищна и нежилищна собственост срещу наводнения	Речно	С цел защита на някои имоти при вливането на реките Негованка и Росица в Ресен	1.1, 2.1
РЗПРН BG1 APSFR YN 022				
M31-B8d	Временно наводняване на земеделски площи чрез изграждане на надлъжни хидротехнически съоръжения или изпомпване за	Речно	Допускане естествено, но временно наводняване на земеделски площи над Стражица. Площ от около 10 ha	1.1, 2.1, 2.3, 3.3, 3.4

МИНИСТЕРСТВО НА ОКОЛНАТА СРЕДА И ВОДИТЕ
ДИРЕКЦИЯ „УПРАВЛЕНИЕ НА ВОДИТЕ“

Код на мярка	Мярка	Тип наводнение	Коментар	Принос за постигане на цели
	контрол на водните количества или нива.			
M33-B15b	Подобряване проводимостта на облицовани или необлицовани корекции на реки и дерета	Речно	Допълнително увеличаване проводимостта на съществуващи облицовани или необлицовани корекции, минаващи през Стражица. Интервенцията е възможност за смекчаване на сивата инфраструктура чрез подходи за възстановяване. Дължина от 1,4 km	1.1, 2.1, 2.3
M33-B21	Изграждане на нови защитни стени или диги, включително подвижни контролни органи, ако е необходимо	Речно	Мярка от първия цикъл. Ограничаване зоните на заливане от високи води, използвайки нови защитни съоръжения (диги). Дължина на защитни съоръжения - 2,4 km	1.1, 2.1, 2.3, 3.2
M34-B19a	Отводнителни канали за отвеждане на повърхностни води като компонент на мрежа от УОС.	Речно	Подобряване на капацитета за изкуствено отводняване в Стражица чрез устойчиви отводнителни системи (УОС). Подобряване на канализационни	1.1, 2.1, 2.3

МИНИСТЕРСТВО НА ОКОЛНАТА СРЕДА И ВОДИТЕ
ДИРЕКЦИЯ „УПРАВЛЕНИЕ НА ВОДИТЕ“

Код на мярка	Мярка	Тип наводнение	Коментар	Принос за постигане на цели
			мрежи, отводнителни системи, както и на отводняването на линейна инфраструктура. Може да изисква някои участъци с тръбопроводна мрежа. Площ от 16 ha в по-жилищната южна зона на Стражица.	
РЗПРН BG1_APSFR_YN_023				
M33-B22a	Рехабилитация или надграждане на съществуващи защитни стени или диги с допълнителни елементи на зелена инфраструктура.	Дъждовно внезапно (поройно)	Мярката е включена в първия цикъл. Защитни съоръжения с дължина 800 m в Горна Оряховица	1.1, 1.2, 2.1, 2.3
M23-B3	Съвременни методи за подобряване на резистентността на жилищна и нежилищна собственост	Речно	В наводняваните зони около Дебелец (около 2 ha)	1.1, 2.1
M34-B19a	Отводнителни канали за отвеждане на повърхностни води като компонент на мрежа от УОС.	Дъждовно внезапно (поройно)	Мярката е включена в първия цикъл. Подобряване на капацитета за изкуствено отводняване чрез устойчиви отводнителни системи (УОС) в Горна Оряховица, Калтинекс и Лясковец. 450 ha	1.1, 2.1, 2.3, 3.1

МИНИСТЕРСТВО НА ОКОЛНАТА СРЕДА И ВОДИТЕ
ДИРЕКЦИЯ „УПРАВЛЕНИЕ НА ВОДИТЕ“

Код на мярка	Мярка	Тип наводнение	Коментар	Принос за постигане на цели
M31-B10b	Природосъобразни водозадържащи елементи, разпределени по целия водосбор	Дъждовно внезапно (поройно)	Например пропускливи баражи и/или понижаване бреговете за подпомагане на разливането в гореразположени притоци, ретензионни езера и други, имащи за цел временно задържане на водните обеми във водосборите около Горна Оряховица.	1.1, 2.1, 2.3, 3.3, 3.4
M23-B5	Модернизиране с цел повишаване на устойчивостта и резистентността на основни източници на замърсяване и на критична инфраструктура	Речно	Защита на три промишлени зони южно от Велико Търново	1.1, 2.1, 2.3
M23-B3	Съвременни методи за подобряване на резистентността на жилищна и нежилищна собственост (Първомайци)	Речно	Защита на жилищна собственост в Първомайци (30 ha площ)	1.1, 2.1
РЗПРН BG1 APSFR YN 031				
M32-B9c:	Промени в правилата за експлоатация на съществуващ язовир.	Речно	Промяна в правилата за експлоатация на двата язовира за намаляване на преминаващите водни количества по реките Смирненски и	1.1, 2.1, 2.2, 2.3, 2.4, 3.2

МИНИСТЕРСТВО НА ОКОЛНАТА СРЕДА И ВОДИТЕ
ДИРЕКЦИЯ „УПРАВЛЕНИЕ НА ВОДИТЕ“

Код на мярка	Мярка	Тип наводнение	Коментар	Принос за постигане на цели
			Синкевица. Приложимостта на тази мярка трябва да бъде проверена.	
M23-B3	Съвременни методи за подобряване на резистентността на жилищна и нежилищна собственост.	Речно	Резистентност на собствеността в урбанизирани територии, изложени на риск от екстремни наводнения. Дейността ще зависи от наличието на надеждни системи за прогнозиране на наводнения. Алтернативна мярка би била подобряване на устойчивостта на собствеността на наводнения (M23-B4)	1.1, 1.2, 2.1, 2.2, 2.3, 2.4, 3.2
M31-B10b	Природосъобразни водозадържащи елементи, разпределени по целия водосбор.	Речно и дъждовно внезапно (поройно)	Водозадържащи елементи във водосборите над зоните в риск от наводнения, които спомагат за намаляване или задържане на водните количества в горното течение на р. Янтра и по малките притоци, обект на дъждовни внезапни (поройни) наводнения. Може	1.1, 1.2, 2.1, 2.2, 2.3, 2.4, 3.1

МИНИСТЕРСТВО НА ОКОЛНАТА СРЕДА И ВОДИТЕ
ДИРЕКЦИЯ „УПРАВЛЕНИЕ НА ВОДИТЕ“

Код на мярка	Мярка	Тип наводнение	Коментар	Принос за постигане на цели
			да са необходими инженерни съоръжения.	
M34-B19a	Отводнителни канали за отвеждане на повърхностни води като компонент на мрежа от УОС.	Дъждовно внезапно (поройно)	Подобряване на отводнителните системи за отвеждане на повърхностни води в урбанизираните територии на Бойката и във водосбори, засегнати от дъждовни внезапни (поройни) наводнения , около Палаузово	1.1, 2.1, 2.2, 2.3, 2.4
M33-B22a	Рехабилитация или надграждане на съществуващи защитни стени или диги с допълнителни елементи на зелена инфраструктура	Речно	Подобряване на защитата от наводнения в централната част на Габрово	1.1, 2.1, 2.2, 2.3, 2.4
РЗПРН BG1 APSFR YN 041				
M33-B22б	Рехабилитация или надграждане на съществуващи защитни стени или диги без допълнителни елементи на зелена инфраструктура.	Речно	Добавяне на възвратни клапани към отводнителните канали и ремонтване на дефекти във високата около 2 m защитна стена по северния край на Севлиево	1.1, 2.1, 2.2, 2.4
M23-B3	Съвременни методи за подобряване на резистентността на жилищна и	Речно	Защита на собствеността при екстремни наводнения	1.1, 2.3

МИНИСТЕРСТВО НА ОКОЛНАТА СРЕДА И ВОДИТЕ
ДИРЕКЦИЯ „УПРАВЛЕНИЕ НА ВОДИТЕ“

Код на мярка	Мярка	Тип наводнение	Коментар	Принос за постигане на цели
	нежилищна собственост.		основно за промишлените сгради на източния бряг на реката. Тази мярка изисква системи за ранно известяване при наводнения, което да осигури време за инсталиране на защитните съоръжения. Ако това е неприложимо, алтернативно може да се приложи мярка M23-B4 относно съвременни методи за подобряване на устойчивостта на жилищна и нежилищна собственост	
РЗПРН BG1 APSFR YN 061				
M23-B3:	Съвременни методи за подобряване на резистентността на жилищна и нежилищна собственост.	Речно	Защита на собствеността за имоти в риск от екстремни наводнения. Дейността ще зависи от наличието на надеждни системи за ранно предупреждение за наводнения. Алтернативна мярка би била	1.1, 2.1, 2.2, 2.3, 2.4

МИНИСТЕРСТВО НА ОКОЛНАТА СРЕДА И ВОДИТЕ
ДИРЕКЦИЯ „УПРАВЛЕНИЕ НА ВОДИТЕ“

Код на мярка	Мярка	Тип наводнение	Коментар	Принос за постигане на цели
			подобряване на устойчивостта на собствеността на наводнения (M23-B4)	
РЗПРН BG1 APSFR YN 100				
Оценените мерки са с нисък общ резултат разходи - ползи, поради което за този РЗПРН не са избрани мерки от разширения анализ на разходите и ползите. Това не изключва потенциалното прилагане и ползи от допълнителни хоризонтални мерки на ниво район за басейново управление или на национално ниво.				
РЗПРН BG1 APSFR YN 101				
M31-B10b	Природосъобразни водозадържащи елементи, разпределени по целия водосбор.	Речно	Мерки за природно-базирани решения за управление на риска от наводнения с цел водозадържане в горе разположените водосбори над Плачковци може да са от полза за целия РЗПРН	1.1, 2.1, 2.2, 2.3, 2.4, 3.2, 3.3
M31-B10b	Природосъобразни водозадържащи елементи, разпределени по целия водосбор.	Дъждовно внезапно (поройно)	Мерки за природно-базирани решения за управление на риска от наводнения с цел водозадържане в горе разположените водосбори на малките притоци в Трявна, които са обект на дъждовно внезапно (поройно) наводнение	1.1, 1.2, 2.1, 2.2, 2.3, 2.4, 3.2, 3.3

МИНИСТЕРСТВО НА ОКОЛНАТА СРЕДА И ВОДИТЕ
ДИРЕКЦИЯ „УПРАВЛЕНИЕ НА ВОДИТЕ“

Код на мярка	Мярка	Тип наводнение	Коментар	Принос за постигане на цели
M32-B9c:	Промени в правилата за експлоатация на съществуващ язовир.	Речно	Намаляване на преминаващите водни количества от яз. Трявна-Езерото в близост до гр. Трявна	1.1, 2.1, 2.2, 2.3, 2.4, 3.2, 3.3
M33-B21	Изграждане на нови защитни стени или диги, включително подвижни контролни органи, ако е необходимо.	Речно	Историческия център на Трявна	1.1, 2.1, 2.2, 2.3, 2.4, 3.2, 3.3
M33-B14a	Отстраняване на тиня, наноси и на запушвания на речните легла	Речно	Ниски речни участъци в границите на гр. Трявна	1.1, 2.1, 2.2, 2.3, 2.4, 3.2, 3.3
M23-B4	Съвременни методи за подобряване на устойчивостта на жилищна и нежилищна собственост срещу наводнения.	Речно	Подобряване на устойчивостта на сгради в зони с висок риск от наводнения в Плачковци	1.1, 2.1, 2.2, 2.3, 2.4
M23-B3	Съвременни методи за подобряване на резистентността на жилищна и нежилищна собственост.	Речно	Подобряване на резистентността на сгради в зони с висок риск от наводнения в Божковци при екстремни събития	1.1, 2.1, 2.2, 2.3, 2.4, 3.2, 3.3
M23-B4	Съвременни методи за подобряване на устойчивостта на жилищна и нежилищна собственост срещу наводнения.	Речно	Подобряване на устойчивостта на сгради в зони с висок риск от наводнения в Трявна	1.1, 2.1, 2.2, 2.3, 2.4

МИНИСТЕРСТВО НА ОКОЛНАТА СРЕДА И ВОДИТЕ
ДИРЕКЦИЯ „УПРАВЛЕНИЕ НА ВОДИТЕ“

В таблица 1.4-5 е направен преглед на Програмата от мерки за Дунавски РБУ, който обобщава всички мерки от индивидуалните оценки на мерките за РЗПРН. Мерките, свързани с поддръжка и почистване на речните корита, са разгледани допълнително.

Таблица 1.4-5 Приоритизация на мерките за Дунавски РБУ

Код на мярката	РЗПРН	Мерки	Тип наводнение	Приоритет
М34-В12	BG1-APSFR-IS-041	М34-В12: Елементи на УОС за намаляване на пика на високите води. София, категория А	Дъждовно градско	Много висок
М34-В19а	BG1-APSFR-IS-041	М34-В19а: Отводнителни канали за отвеждане на повърхностни води като компонент на УОС. София, категория Б	Дъждовно градско	Много висок
Агрегирана модифицирана	BG1-APSFR-IS-041	М34-В12: Елементи на УОС за намаляване на пика на високите води. София, категория А М34-В19а: Отводнителни канали за отвеждане на повърхностни води като компонент на УОС. София, категория Б М34-В20: Нови тръбопроводни мрежи за отводняване. София, категория В	Дъждовно градско	Много висок
М34-В12	BG1-APSFR-VT-011	М34-В12: Елементи на УОС за намаляване на пика на високите води	Дъждовно градско	Много висок
М33-В21	BG1-APSFR-IS-102	М33-В21: Стоманобетонна стена в района на р. Малък Искър в Етрополе (мярка от първия цикъл)	Речно	Много висок

МИНИСТЕРСТВО НА ОКОЛНАТА СРЕДА И ВОДИТЕ
ДИРЕКЦИЯ „УПРАВЛЕНИЕ НА ВОДИТЕ“

Код на мярката	РЗПРН	Мерки	Тип наводнение	Приоритет
M33-B21	BG1-APSFR-OG-061	M33-B21: Стоманобетонна стена в северната част на града (мярка от първия цикъл)	Речно	Много висок
M33-B22a	BG1-APSFR-DU-001	M33-B22a - Видин: Рехабилитация или надграждане на съществуващи защитни стени или диги с допълнителни елементи на зелена инфраструктура	Речно	Висок
M33-B22a	BG1-APSFR-DU-001	M33-B22a - Лом: Рехабилитация или надграждане на съществуващи защитни стени или диги с допълнителни елементи на зелена инфраструктура	Речно	Висок
M33-B21	BG1-APSFR-DU-001	M33-B21 - Русе: Изграждане на нови защитни стени или диги, включително подвижни контролни органи, ако е необходимо	Речно	Висок
M33-B22a	BG1-APSFR-DU-001	M33-B22a - Свищов и пристанище Свищов: Рехабилитация или надграждане на съществуващи защитни стени или диги с допълнителни елементи на зелена инфраструктура	Речно	Висок
M31-B8c	BG1-APSFR-IS-041	M31-B8c: Външно водозадържане. Задържане на водни обеми в заливната равнина, чрез напречни и надлъжни хидротехнически съоръжения или изпомпване, позволяващи контрол на водните количества или водните нива. Перловска река	Речно	Висок
M32-B9b	BG1-APSFR-IS-041	M32-B9b: Реконструкция на съществуващ язовир с цел осигуряване на защита от наводнения (увеличаване на	Речно	Висок

МИНИСТЕРСТВО НА ОКОЛНАТА СРЕДА И ВОДИТЕ
ДИРЕКЦИЯ „УПРАВЛЕНИЕ НА ВОДИТЕ“

Код на мярката	РЗПРН	Мерки	Тип наводнение	Приоритет
		ретензионния обем или модификация на преливника). река Искър		
M33-B15a	BG1-APSFR-IS-041	M33-B15a: Увеличаване проводимостта на речното легло чрез прилагане на подходи за възстановяване на реки. река Искър	Речно	Висок
M33-B21	BG1-APSFR-IS-041	M33-B21: Изграждане на нови защитни стени или диги, включително подвижни контролни органи, ако е необходимо. река Искър	Речно	Висок
M34-B20	BG1-APSFR-IS-041	M34-B20: Нови тръбопроводни мрежи за отводняване. София, категория В	Дъждовно градско	Висок
M34-B19a	BG1-APSFR-DB-100	M34-B19a: Отводнителни канали за отвеждане на повърхностни води като компонент на УОС (градско)	Дъждовно градско	Висок
M34-B19a	BG1-APSFR-DB-100	M34-B19a: Отводнителни канали за отвеждане на повърхностни води като компонент на УОС (дъждовно внезапно (поройно))	Дъждовно внезапно (поройно)	Висок
M33-B15b	BG1-APSFR-VT-011	M33-B15b: Подобряване проводимостта на облицовани или необлицовани корекции на реки и дерета Промислена зона	Речно	Висок
M33-B21	BG1-APSFR-VT-011	M33-B21: Нови защитни стени или диги: промислена зона	Речно	Висок
M32-B9b	BG1-APSFR-VT-011	M32-B9b: Увеличаване на ретензионния обем на съществуващ язовир	Речно	Висок
M34-B13	BG1-APSFR-VT-011	M34-B13: Зони за инфилтрация чрез устойчиви отводнителни	Дъждовно градско	Висок

МИНИСТЕРСТВО НА ОКОЛНАТА СРЕДА И ВОДИТЕ
ДИРЕКЦИЯ „УПРАВЛЕНИЕ НА ВОДИТЕ“

Код на мярката	РЗПРН	Мерки	Тип наводнение	Приоритет
		системи (УОС) в урбанизирани райони: централна част на гр. Плевен		
M33-B22a	BG1-APSFR-YN-011	M33-B22a: Надграждане на напипни съоръжения (около Полски Тръмбеш)	Речно	Висок
M34-B19a	BG1-APSFR-YN-011	M34-B19a: Нови отводнителни канали като компонент на УОС в гр. Бяла	Дъждовно внезапно (поройно)	Висок
M23-B4	BG1-APSFR-YN-011	M23-B4: Устойчивост на собствеността	Речно	Висок
M31-B8d	BG1-APSFR-YN-011	M31-B8d: Временно наводняване на районите над гр. Бяла	Дъждовно внезапно (поройно)	Висок
M31-B10a	BG1-APSFR-YN-011	M31-B10a: Залесяване над гр. Бяла	Дъждовно внезапно (поройно)	Висок
M31-8d	BG1-APSFR-YN-022	M31-8d: Временно наводняване	Речно	Висок
M32-B19a:	BG1-APSFR-YN-023	M34-B19a: Отвеждане на повърхностни води в три населени места	Дъждовно внезапно (поройно)	Висок
M31-B10b	BG1-APSFR-YN-023	M31-B10b: Природосъобразни водозадържащи елементи (Горна Оряховица)	Дъждовно внезапно (поройно)	Висок
M23-B4	BG1-APSFR-YN-101	M23-B4: Съвременни методи за подобряване на устойчивостта на жилищна и нежилищна собственост срещу наводнения: Плачковци	Речно	Висок
M23-B4	BG1-APSFR-YN-101	M23-B4: Съвременни методи за подобряване на устойчивостта на жилищна и нежилищна собственост срещу наводнения: Тръвна	Речно	Висок

МИНИСТЕРСТВО НА ОКОЛНАТА СРЕДА И ВОДИТЕ
ДИРЕКЦИЯ „УПРАВЛЕНИЕ НА ВОДИТЕ“

Код на мярката	РЗПРН	Мерки	Тип наводнение	Приоритет
M33-B22a	BG1-APSFR-IS-011	M33-B22a: Надграждане на съществуващи защитни стени: основни зони в риск и промишлена зона	Речно	Висок
M31-B10a	BG1-APSFR-DB-101	M31-B10a: Залесяване и лесоустройство в гореразположените водосбори	Дъждовно внезапно (поройно)	Висок
M31-B10b	BG1-APSFR-DB-101	M31-B10b: Природосъобразни водозадържащи елементи, разпределени по целия водосбор	Дъждовно внезапно (поройно)	Висок
M31-B7c	BG1-APSFR-IS-101	M31-B7c: Вътрешно водозадържане Малки хидротехнически съоръжения, под формата на водопропускливи баражи в коритото на реката при корита предразположени към внезапни (поройни) наводнения	Дъждовно внезапно (поройно)	Висок
M31-B8c	BG1-APSFR-IS-101	M31-B8c: Външно водозадържане Задържане на водни обеми в заливната равнина, чрез напречни и надлъжни хидротехнически съоръжения, позволяващи контрол на водните количества или водните нива. Мярката включва изграждане на нови насипни съоръжения	Дъждовно внезапно (поройно)	Висок
M34-B19c	BG1-APSFR-IS-101	M34-B19c: Изграждане на нови корекции с бетонна или друга облицовка	Дъждовно внезапно (поройно)	Висок
M32-B9c:	BG1-APSFR-YN-031	M32-B9c: Промени в правилата за експлоатация	Речно	Висок

МИНИСТЕРСТВО НА ОКОЛНАТА СРЕДА И ВОДИТЕ
ДИРЕКЦИЯ „УПРАВЛЕНИЕ НА ВОДИТЕ“

Код на мярката	РЗПРН	Мерки	Тип наводнение	Приоритет
M31-B10b	BG1-APSFR-YN-031	M31-B10b: Природосъобразни водозадържащи елементи	Речно	Висок
M23-B3a	BG1-APSFR-YN-031	M23-B3: Съвременни методи за подобряване на резистентността на жилищна и нежилищна собственост	Речно	Висок
M33-B22a	BG1-APSFR-YN-031	M33-B22a: Рехабилитация или надграждане на съществуващи защитни стени или диги с допълнителни елементи на зелена инфраструктура	Речни	Висок
M33-B21	BG1-APSFR-DU-001	M33-B21 - Никопол: Изграждане на нови защитни стени или диги, включително подвижни контролни органи, ако е необходимо	Речно	Среден
M23-B4	BG1-APSFR-DU-001	M23-B4 - Никопол: Подобряване на устойчивостта на собствеността	Речно	Среден
M33-B22a	BG1-APSFR-DU-001	M33-B223a - Силистра: Рехабилитация или надграждане на съществуващи защитни стени или диги с допълнителни елементи на зелена инфраструктура	Речно	Среден
M33-B21	BG1-APSFR-DU-001	M33-B21: Изграждане на нови защитни стени или диги, включително подвижни контролни органи, ако е необходимо (Байкал)	Речно	Среден
M33-B21	BG1-APSFR-DU-001	M33-B21: Нови защитни стени или диги, включително подвижни контролни органи, ако е необходимо (Гулянци)	Речно	Среден
M33-B21	BG1-APSFR-DU-001	M33-B21: Нови защитни стени или диги, включително	Речно	Среден

МИНИСТЕРСТВО НА ОКОЛНАТА СРЕДА И ВОДИТЕ
ДИРЕКЦИЯ „УПРАВЛЕНИЕ НА ВОДИТЕ“

Код на мярката	РЗПРН	Мерки	Тип наводнение	Приоритет
		подвижни контролни органи, ако е необходимо (Айдемир)		
M33-B22b	BG1-APSFR-YN-041	M33-B22b: Рехабилитация или надграждане на съществуващи защитни стени или диги без допълнителни елементи на зелена инфраструктура.	Речно	Среден
M23-B3a	BG1-APSFR-YN-041	M23-B3: Съвременни методи за подобряване на резистентността на жилищна и нежилищна собственост.	Речно	Среден
M33-B15b	BG1-APSFR-IS-041	M33-B15b: Подобряване проводимостта на облицовани или необлицовани корекции на реки и дерета Перловска река	Речно	Среден
M33-B15b	BG1-APSFR-IS-041	M33-B15b: Подобряване проводимостта на облицовани или необлицовани корекции на реки и дерета р. Банкенска	Речно	Среден
M33-B15b	BG1-APSFR-IS-041	M33-B15b: Подобряване проводимостта на облицовани или необлицовани корекции на реки и дерета Владайска река	Речно	Среден
M33-B22a	BG1-APSFR-IS-041	M33-B22a: Рехабилитация или надграждане на съществуващи защитни стени или диги с допълнителни елементи на зелена инфраструктура. Долни Богров	Речно	Среден
M32-B9c:	BG1-APSFR-DB-100	M32-B9c: Промени в правилата за експлоатация на съществуващи язовири	Речно	Среден
M34-B12	BG1-APSFR-DB-100	M34-B12: Елементи на УОС за намаляване на пика на високите води (урбанизирани райони)	Дъждовно градско	Среден

МИНИСТЕРСТВО НА ОКОЛНАТА СРЕДА И ВОДИТЕ
ДИРЕКЦИЯ „УПРАВЛЕНИЕ НА ВОДИТЕ“

Код на мярката	РЗПРН	Мерки	Тип наводнение	Приоритет
M31-B8d	BG1-APSFR-OG-100	M31-B8d: Временно наводняване на земеделски площи чрез изграждане на надлъжни хидротехнически съоръжения или изпомпване за контрол на водните количества или нива	Речно	Среден
M34-B19a	BG1-APSFR-OG-100	M34-B19a: Отводнителни канали за отвеждане на повърхностни води (урбанизиран райони): компонент на УОС	Дъждовно внезапно (поройно)	Среден
M33-B15d	BG1-APSFR-OS-012	M33-B15d: Разширяване/уголемяване на речното корито: премахване на стеснения	Речно	Среден
M33-B21	BG1-APSFR-OS-031	M33-B21: Изграждане на нови защитни стени или диги, включително подвижни контролни органи, ако е необходимо.	Речно	Среден
M33-B21	BG1-APSFR-OS-031	M33-B21: Изграждане на нови защитни стени или диги, включително подвижни контролни органи, ако е необходимо.	Речно	Среден
M31-B8d	BG1-APSFR-OS-031	M31-B8d: Временно наводняване на земеделски площи чрез изграждане на надлъжни хидротехнически съоръжения или изпомпване за контрол на водните количества или нива.	Речно	Среден
M23-B4	BG1-APSFR-OS-031	M23-B4: Подобряване на устойчивостта на собствеността: промишленост	Речно	Среден

МИНИСТЕРСТВО НА ОКОЛНАТА СРЕДА И ВОДИТЕ
ДИРЕКЦИЯ „УПРАВЛЕНИЕ НА ВОДИТЕ“

Код на мярката	РЗПРН	Мерки	Тип наводнение	Приоритет
M23-B4	BG1-APSFR-OS-031	M23-B4: Подобряване на устойчивостта на собствеността: урбанизирани райони	Речно	Среден
M23-B4	BG1-APSFR-OS-031	M23-B4: Подобряване на устойчивостта на собствеността: на територията на Троян	Речно	Среден
M23-B4	BG1-APSFR-RL-014	M23-B4: Съвременни методи за подобряване на устойчивостта на жилищна и нежилищна собственост	Речно	Среден
M33-B22a	BG1-APSFR-VT-011	M33-B22a: Надграждане на съществуващи диги с елементи на зелена инфраструктура: Долна Митрополия	Речно	Среден
M31-B10b	BG1-APSFR-VT-100	M31-B10b: Природосъобразни водозадържащи елементи, разпределени по целия водосбор	Дъждовно внезапно (поройно)	Среден
M33-B22a	BG1-APSFR-YN-011	M33-B22a: Надграждане на насипни съоръжения (в Бяла)	Речно	Среден
M23-B4	BG1-APSFR-YN-021	M23-B4: Разглобяеми защитни съоръжения	Речно	Среден
M33-B15b	BG1-APSFR-YN-022	M33-B15b: Подобряване проводимостта на облицовани или необлицовани корекции на реки	Речно	Среден
M33-B21	BG1-APSFR-YN-022	M33-B21: Нови защитни стени или диги	Речно	Среден
M34-B19a	BG1-APSFR-YN-022	M34-B19a: Отводнителни канали за отвеждане на повърхностни води	Речно	Среден

МИНИСТЕРСТВО НА ОКОЛНАТА СРЕДА И ВОДИТЕ
ДИРЕКЦИЯ „УПРАВЛЕНИЕ НА ВОДИТЕ“

Код на мярката	РЗПРН	Мерки	Тип наводнение	Приоритет
M33-B22a	BG1-APSFR-YN-023	M33-B22a: Реконструкция на насипни съоръжения (гр. Горна Оряховица)	Дъждовно внезапно (поройно)	Среден
M23-B4	BG1-APSFR-YN-023	M23-B4: Защита на отделни имоти (Дебелец)	Речно	Среден
M23-B5	BG1-APSFR-YN-023	M23-B5: Модернизиране с цел повишаване на устойчивостта и резистентността	Речно	Среден
M23-B3	BG1-APSFR-YN-023	M23-B3: Защита на отделни имоти (Първомайци)	Речно	Среден
M31-B10b	BG1-APSFR-YN-101	M31-B10b: Природосъобразни водозадържащи елементи, разпределени по целия водосбор: Плачковци	Речно	Среден
M31-B10b	BG1-APSFR-YN-101	M31-B10b: Природосъобразни водозадържащи елементи, разпределени по целия водосбор: Трявна	Дъждовно внезапно (поройно)	Среден
M32-B9c:	BG1-APSFR-YN-101	M32-B9c: Промени в правилата за експлоатация на съществуващ язовир.	Речно	Среден
M23-B4	BG1-APSFR-IS-011	M23-B4: Съвременни методи за подобряване на устойчивостта на жилищна и нежилищна собственост	Речно	Среден
M23-B4	BG1-APSFR-IS-031	M23-B4: Подобряване на устойчивостта на жилищна и нежилищна собственост	Речно	Среден
M31-B8d	BG1-APSFR-IS-031	M31-B8d: Външно водозадържане в земеделски площи	Речно	Среден
M23-B3a	BG1-APSFR-IS-033	M23-B3: Подобряване на резистентността на жилищна и нежилищна собственост	Речно	Среден

МИНИСТЕРСТВО НА ОКОЛНАТА СРЕДА И ВОДИТЕ
ДИРЕКЦИЯ „УПРАВЛЕНИЕ НА ВОДИТЕ“

Код на мярката	РЗПРН	Мерки	Тип наводнение	Приоритет
M23-B4	BG1-APSFR-IS-033	M23-B4: Подобряване на устойчивостта на жилищна и нежилищна собственост	Речно	Среден
M34-B12	BG1-APSFR-IS-033	M34-B12: Елементи на УОС за намаляване на пика на високите води: Свидня	Дъждовно внезапно (поройно)	Среден
M34-B12	BG1-APSFR-IS-033	M34-B12: Елементи на УОС за намаляване на пика на високите води: Своге	Дъждовно внезапно (поройно)	Среден
M32-B19с:	BG1-APSFR-IS-033	M34-B19с: Нов отводнителен канал: Своге	Дъждовно внезапно (поройно)	Среден
M33-B21	BG1-APSFR-IS-033	M33-B21: Нови защитни стени или диги (Своге)	Речно	Среден
M33-B21	BG1-APSFR-IS-033	M33-B21: Нови защитни стени или диги (Бранчовица)	Речно	Среден
M33-B21	BG1-APSFR-IS-100	M33-B21: Нови защитни стени или диги, включително подвижни контролни органи, ако е необходимо (район с големи щети)	Речно	Среден
M23-B4	BG1-APSFR-IS-100	M23-B4: Подобряване на устойчивостта на жилищна и нежилищна собственост	Речно	Среден
M33-B21	BG1-APSFR-OS-021	M33-B21: Нови защитни стени	Речно	Среден
M31-B8d	BG1-APSFR-OS-021	M31-B8d: Временно наводняване на земеделски площи чрез изграждане на надлъжни хидротехнически съоръжения	Речно	Среден
M23-B4	BG1-APSFR-OS-021	M23-B4: Устойчивост на собствеността	Дъждовно внезапно (поройно)	Среден
M23-B4	BG1-APSFR-OS-021	M23-B4: Устойчивост на собствеността	Дъждовно внезапно (поройно)	Среден

МИНИСТЕРСТВО НА ОКОЛНАТА СРЕДА И ВОДИТЕ
ДИРЕКЦИЯ „УПРАВЛЕНИЕ НА ВОДИТЕ“

Код на мярката	РЗПРН	Мерки	Тип наводнение	Приоритет
M23-B4	BG1-APSFR-RL-100	M23-B4: Подобряване на устойчивостта на жилищна и нежилищна собственост	Речно	Среден
M34-B19a	BG1-APSFR-YN-031	M34-B19a: отводнителни канали за отвеждане на повърхностни води	Дъждовно внезапно (поройно)	Среден
M23-B3a	BG1-APSFR-YN-061	M23-B3: Подобряване на резистентността на жилищна и нежилищна собственост	Речни	Среден
M34-B19a	BG1-APSFR-RL-014	M34-B19a: Отводнителни канали за отвеждане на повърхностни води като компонент на УОС.	Дъждовни внезапни (поройни)	Нисък
M23-B3a	BG1-APSFR-WO-051	M23-B3: Съвременни методи за подобряване на резистентността на жилищна и нежилищна собственост	Речно	Нисък
M23-B3	BG1-APSFR-YN-101	M23-B3: Подобряване на резистентността на жилищна и нежилищна собственост: Божковци	Речно	Нисък
M34-B12	BG1-APSFR-IS-033	M34-B12: Елементи на УОС за намаляване на пика на високите води: Церово	Дъждовно внезапно (поройно)	Нисък
M32-B19c:	BG1-APSFR-IS-033	M34-B19c: Нов отводнителен канал: Церово	Дъждовно внезапно (поройно)	Нисък
M23-B4	BG1-APSFR-OS-011	M23-B4: Устойчивост на собствеността	Речно	Нисък
M23-B3	BG1-APSFR-RL-101	M23-B3: Подобряване на резистентността на жилищна и нежилищна собственост	Речно	Нисък
M23-B3	BG1-APSFR-RL-102	M23-B3: Подобряване на резистентността на жилищна и нежилищна собственост.	Речно	Нисък

Код на мярката	РЗПРН	Мерки	Тип наводнение	Приоритет
M33-B14a	BG1-APSFR-OG-101	M33-B14a: Отстраняване на тиня, наноси и на запушвания на речните легла	Речно	Нисък
M33-B15b	BG1-APSFR-OG-101	M33-B15b: Подобряване проводимостта на облицовани или необлицовани корекции на реки и дерета	Речно	Нисък

Мерки за поддръжка на речните корита

Отлагането на седименти и развитието на растителност може да увеличи риска от наводнение поради въздействието върху грапавината на речното корито и потенциала за увеличаване на заплахата от запушвания (например при мостовете). Това може да намали проводимостта и да увеличи водните нива, следователно и риска от наводнения. Седиментите и растителността обаче са също и важни фактори за формирането на разнообразието на местообитанията в реките и оказват влияние върху биоразнообразието. Колкото по-естествени и разнообразни са характеристиките на речното корито, толкова по-висока е екологичната му стойност. Увеличаването на проводимостта чрез поддръжка на даден речен участък може също така да увеличи риска от наводнения в районите надолу по течението, поради бързото провеждане на големи водни количества към долу разположените райони. Поддръжката на речното корито следва да се планира внимателно, като въздействието на тези дейности върху естествената среда и в долните части на реките следва да се разбере добре, за да се гарантира, че може да се постигне защита на хората и имуществото от наводнение в даден участък без да се увеличават рисковете за районите, разположени надолу по течението, като в същото време се гарантират възможно най-големи ползи за околната среда.

През 2019 г. е изготвено ръководство за България, озаглавено „Природосъобразни методи, технологии и средства за почистване на речните корита“. Това ръководство разглежда най-добрите практики за поддръжка на речните корита (например почистване на растителността), за намаляване на ерозията им и за увеличаване на проводимостта на коритата, както и българската законодателна рамка, която ръководи тези дейности.

Каталогът от мерки включва свързани с поддръжка и почистване на речните корита. Те са приложени в повечето РЗПРН по време на първия цикъл. Едно от предимствата им е относително ниската им цена в сравнение с повечето структурни мерки.

Поддръжката често пъти е най-ефективна в относително малки реки и е малко вероятно да постига значимо въздействие в големите реки, освен в случаите на отстраняване на запушвания около съоръжения в реките, което е обект на мярката M33-

МИНИСТЕРСТВО НА ОКОЛНАТА СРЕДА И ВОДИТЕ
ДИРЕКЦИЯ „УПРАВЛЕНИЕ НА ВОДИТЕ“

В14а. Важно е също така да се гарантира във времето поддръжката на проектната проводимост на коригираните речни корита.

Таблица 1.4-6 идентифицира тези РЗПРН, в които поддръжката на речните корита в урбанизираните зони е важна с цел да се гарантира, че нивото на защита на дигите и защитните стени остава постоянно във времето.

Таблица 1.4-6. Идентифицирани локации на ниво РЗПРН за почистване и поддръжка на речните корита

РЗПРН	Коментари
BG1_APSFR_DB_100	Поддръжка на коригирани речни участъци в гр. Добрич
BG1_APSFR_DB_101	Поддръжка на коригирани речни участъци във Вълчи дол
BG1_APSFR_IS_031	Поддръжка на коригирани речни участъци в Скравена
BG1_APSFR_IS_102	Поддръжане на растителността в коритото на р. Малък Искър и р. Лисков дол (Ябланица) в гр. Етрополе
BG1_APSFR_OG_012	Поддръжане на речното корито на р. Въртешница под Бели извор. Мярка от първия цикъл
BG1_APSFR_OG_061	Поддръжка на коригирани речни участъци в Берковица. Мярка от първия цикъл
BG1_APSFR_OG_100	Поддръжка на коригирани речни участъци в няколко зони от р. Скът в участъците, минаващи през Мизия и Бяла Слатина. Стартирала през първия цикъл
BG1_APSFR_OG_101	Поддръжане на капацитета на реката в рамките на Дълги дел, Говежда и Меляне
BG1_APSFR_OS_011	Поддръжка на коригирани речни участъци в Летница и Александрово. Мярка от първия цикъл
BG1_APSFR_OS_012	Поддръжка на коригирани речни участъци в Бутово
BG1_APSFR_OS_021	Почистване на речното корито и поддръжане на растителността в рамките на гр. Ловеч
BG1_APSFR_OS_031	Поддръжка на коригирани речни участъци в Троян Мярка от първия цикъл
BG1_APSFR_RL_011	Поддръжка на коригирани речни участъци в Попово
BG1_APSFR_RL_102	Поддръжане на растителността в коритото на р. Долапдере в гр. Цар Калоян
BG1_APSFR_VT_011	Поддръжка на коригирани речни участъци в основните населени места Мярка от първия цикъл
BG1_APSFR_VT_100	Поддръжане на растителността в коритото р. Барата, неин десен приток и безименен приток на р. Вит в рамките на с. Садовец
BG1_APSFR_WO_051	Поддръжане на растителността в коритото на р. Арчар в гр. Димово
BG1_APSFR_YN_011	В урбанизираните райони. Стартирала през първия цикъл

МИНИСТЕРСТВО НА ОКОЛНАТА СРЕДА И ВОДИТЕ
ДИРЕКЦИЯ „УПРАВЛЕНИЕ НА ВОДИТЕ“

РЗПРН	Коментари
BG1_APSFR_YN_023	Поддържане на растителността в речното корито във Велико Търново. Мярка от първия цикъл
BG1_APSFR_YN_031	В урбанизираните райони. Стартирала през първия цикъл
BG1_APSFR_YN_061	Поддръжка на коригирани речни участъци в Елена Стартирала през първия цикъл. Подобряване на проводимостта през участъците нагоре и надолу по течението от корекцията в рамките на града.

Освен в установените РЗПРН, за участъците посочени в Таблица 1.4-6, хидравличната проводимост на речните корита на територията на Дунавски РБУ, в това число извън границите на РЗПРН, следва да се осигури чрез извършване на редовна поддръжка в съответствие с реда и сроковете, определени в Закона за водите, като част от постоянната защита от неблагоприятното въздействие на водите.

Прехвърлени мерки от първи цикъл на ПУРН:

Като част от подхода за разработване на Програмата от мерки към ПУРН, за съществуващите РЗПРН мерките от първи цикъл на ПУРН са анализирани и са избрани онези от тях, които са валидни и следва да бъдат прехвърлени в Програмата от мерки за втори цикъл на ПУРН. Мерките, които са стартирали и са в процес на изпълнение са с висок приоритет във втори цикъл. Има мерки, сред прехвърлените от първи цикъл, чиито наименования се различават от наименованието на съответната мярка от втори цикъл, към която са отнесени, но с оглед осигуряване на съпоставимост и проследимост в изпълнението, всички те са отнесени към съответния код на мярка от втори цикъл, към когото принадлежат.

Мерките, прехвърлени от първи цикъл на ПУРН, са следните:

• **M33-B15c Поддържане и почистване на растителността в речни корита и коридори:**

РЗПРН, на чиято територия е предвидена мярката:

- BG1_APSFR_OG_012
- BG1_APSFR_OG_100
- BG1_APSFR_OG_101
- BG1_APSFR_OS_011
- BG1_APSFR_OS_021
- BG1_APSFR_OS_031
- BG1_APSFR_RL_102
- BG1_APSFR_VT_011
- BG1_APSFR_VT_100
- BG1_APSFR_YN_011
- BG1_APSFR_YN_023
- BG1_APSFR_YN_031
- BG1_APSFR_YN_061

МИНИСТЕРСТВО НА ОКОЛНАТА СРЕДА И ВОДИТЕ
ДИРЕКЦИЯ „УПРАВЛЕНИЕ НА ВОДИТЕ“

- **M33-B15d: Подмяна на мостове и съоръжения за преминаване през реки, които ограничават проводимостта и водят до подприщване**
РЗПРН, на чиято територия е предвидена мярката:
 - BG1-APSFR-OG-061 / мост и покрит участък в Заряница
- **M33-B21: Изграждане на нови защитни стени или диги, включително подвижни контролни органи, ако е необходимо (пречиствателна станция с големи щети)**
РЗПРН, на чиято територия е предвидена мярката:
 - BG1-APSFR-OG-061 / в северната част на града
- **M41-B34: Прогнозиране на наводнения и системи за ранно предупреждение / Изграждане на системи за ранно предупреждение, конкретно насочени към дъждовни внезапни (поройни) наводнения**
Териториален обхват на мярката: БД
 - **M42-B35: Планове за действие при извънредни ситуации / Доставка на стоки от първа необходимост**
 - **M42-B35: Планове за действие при извънредни ситуации / Изпълнение на програми за намаляване на риска от бедствия**
 - **M42-B35> Разработване на планове за действие при извънредни ситуации**
Териториален обхват на мярката: БД
 - **M43-B36: Обучение и информационни кампании**
 - **M43-B36: Обществена осведоменост / Ежедневен хидрометеорологичен бюлетин и издаване на предупреждения в случай на заплаха от наводнение**
 - **M43-B36: Обществена осведоменост / Информирание и осигуряване на широк достъп до информация на всички заинтересовани страни**
 - **M43-B36: Обществена осведоменост / Повишаване готовността на населението за реагиране при наводнения**
 - **M43-B36: Обществена осведоменост / Програми чрез медиите**
 - **M43-B36: Обществена осведоменост / Широк достъп до прогнози**
Териториален обхват на мярката: Национално ниво
 - **M51-B38a: Планиране на дейности по възстановяване след наводнения /Документирание на събитията и оценка на щетите**
 - БД
 - **M61-B41: Научни и научно-приложни изследвания и проучвания / Въвеждане на информационна система за управление на наводненията, в т.ч. събиране на данни**
 - **M61-B41: Научни и научно-приложни изследвания и проучвания / Подобряване на съществуващата хидроложка информационна система**

- **М61-В41: Научни и научно-приложни изследвания и проучвания /Завършване и модернизация на мрежата за метеорологичен и хидрометричен мониторинг**

- **М61-В41: Научни и приложни изследвания и проучвания / Ежегодно обследване на язовирните стени и съоръженията към тях**

- **М61-В41: Подобряване на средата, свързана с управлението на риска от наводнения / Повишаване на институционалния капацитет на компетентните органи**

Териториален обхват на мярката: Национално ниво

- **М61-В42: Подобрена рамка за управление на наводненията / Координация и сътрудничество между всички управленски нива (национално, басейново и местно) от единната спасителна система**

- **М61-В42: Подобрена рамка за управление на наводненията / Предоставяне на ресурси**

- **М61-В42: Подобрена рамка за управление на наводненията / Прилагане на законодателството за безопасност на язовирите**

- **М61-В42: Създаване на рамки за управление на риска от наводнения / Подобряване на комуникацията в рамките на речния басейн**

Териториален обхват на мярката: БД

- **М33-В22б: Рехабилитация или надграждане на съществуващи защитни стени или диги без допълнителни ементи на зелена инфраструктура**

РЗПРН, на чиято територия е предвидена мярката:

- BG1_APSFR_IS_041 („Реконструкция и поддържане на корекциите“ / р. Владайска от ул. „Камен Андреев,, до бул. “ Княгиня Мария Луиза“, район Възраждане, Столична Община/)

- **М33-В15б, М33-В26, М31-В8а, М33-В15с**

РЗПРН, на чиято територия е предвидена мярката:

- BG1_APSFR_IS_041: („Изграждане на нови корекции“ /река Искър от яз. Панчарево до Чепинско шосе - 15 км/)

- BG1_APSFR_YN_011: („Реконструкция и поддържане на корекциите“/Участък от река Беленска в град Бяла/)

- BG1_APSFR_IS_011: (Осигуряване на проводимостта на р. Малък Искър в рамките на гр. Роман)

- **М34-В19с: Изграждане на нови корекции с бетонна или друга облицовка РЗПРН, на чиято територия е предвидена мярката:**

- BG1_APSFR_OG_061: (“Изграждане на нови корекции“ /река Берковска, Община Берковица/).

Постъпили предложения от заинтересованите страни в хода на консултациите по Заданието за определяне на обхвата и съдържанието на ДЕО и консултациите по проекта на ПУРН, касаещи Програмата от мерки на ПУРН

В хода на консултациите по Заданието за определяне на обхвата и съдържанието на ДЕО и консултациите по проекта на ПУРН са постъпили конкретни предложения, касаещи Програмата от мерки на ПУРН. Същите са анализирани и оценени по същество в настоящия ДЕО относно тяхното вероятно въздействие върху компонентите и факторите на околната среда, в т.ч. приноса им към опазване на околната среда и човешкото здраве.

Постъпилите предложения са, както следва:

По консултациите по Заданието за определяне на обхвата и съдържанието на ДЕО:

• **Сдружение “Балканка” (изпратено по електронен път на 29.12.2022 г., допълнено двукратно в хода на консултациите по проекта на ПУРН за ДР 2022-2027 г.):**

1. Забрана за изземване на инертни материали и наносни отложения от речните легла, ако "почистването" не е обосновано и предвидено като мярка в ПУРН за дадения участък от съответното ВТ, освен в случаите на установено аварийно натрупване на наноси вследствие на наводнения.
2. Забрана за изземване на инертни материали от речните легла, освен ако не са проведени хидравлични изчисления от НИМХ, с които е доказана необходимостта от уширяване и/или удълбочаване на леглото.
3. Забрана за изземване на инертни материали от речните легла без проект с напречни и надлъжни профили.
4. Забрана за сеч на крайбрежна растителност по бреговете и в крайбрежните заливаеми ивици на реките.
5. Спазване на указанията на МОСВ за "почистването" на речните легла.
6. Задължително приемане на извършените от извършителите дейности по почистване на речните корита от междуведомствените комисии, които са установили необходимостта от "почистването", съвместно с проектантите на "почистването" и само след проведени геодезически заснемания за постигането на необходимата проводимост или нейното значително надвишаване.
7. В случаите на "почистване", при което са предвидени и мерки за укрепване на речните брегове, по реда на горната мярка №6 се проверява и изпълнението на мерките за укрепване на бреговете. В договорите за "почистването" се предвиждат неустойки за изпълнителите, равностойни на удвоената пазарна цена на установените от заснемането, иззети наносни отложения, когато мерките за укрепване на бреговете не са изпълнени.
8. В случаите на установено надвишение с повече от 10% на иззетите наносни отложения и инертни материали, възложителят на "почистването" в лицето на съответния компетентен орган по чл.140 от ЗВ уведомява прокуратурата за кражбата на подземно богатство по смисъла на ЗПБ.

МИНИСТЕРСТВО НА ОКОЛНАТА СРЕДА И ВОДИТЕ
ДИРЕКЦИЯ „УПРАВЛЕНИЕ НА ВОДИТЕ“

9. Забрана за извеждане на голи сечи в райони, отстоящи на по-малко от 500 m от от границите на принадлежащите земи на реките.

10. Въвеждане на задължения за кметовете да включат в договорите респективно с ВиК операторите и с почистващите фирми изискване да се почистват уличната дъждовна канализация и шахтите най-малко два пъти годишно - в началото на пролетта и в края на есента.

11. Въвеждане на задължения за кметовете за редовно миене на улиците /най-малко веднъж на всеки два месеца всеки месец извън зимния сезон/.

12. Забрана за смяна на предназначението с отпадане на предвижданията в обществена полза на имотите, попадащи в площи за озеленяване според общите и/или подробните устройствени планове, и на имотите, в които са налице естествени блата, езера и влажни зони в урбанизираните територии.

13. Забрана за строителство на язовири, на които в площта, засегната от строителството и завиряването, са налични разломи.

14. При почистване на сечищата от вършина с методите, определени в чл. 48, ал. 1 от НАРЕДБА № 8 ОТ 5 АВГУСТ 2011 Г. ЗА СЕЧИТЕ В ГОРИТЕ, се забранява: - натрупване или разхвърляне на вършина в сечищата при риск от задръстване на пресъхващи дерета и корита на реки. С вършината се процедира така, че да не попада във водните обекти при порои. - нареждане по хоризонталите във вид на ленти или по извозните пътища - в утвърдените от министъра на околната среда и водите райони със значителен потенциален риск от наводнения и в районите с вероятност за значителен потенциален риск от наводнения, разположени в планински и предпланински територии, които са среден наклон на територията, равен или по-голям от 30 градуса

15. В утвърдените от министъра на околната среда и водите райони със значителен потенциален риск от наводнения и в районите с вероятност за значителен потенциален риск от наводнения, при изпълнението на мерките по чл. 70 от НАРЕДБА № 8 ОТ 5 АВГУСТ 2011 Г. ЗА СЕЧИТЕ В ГОРИТЕ вършината да се изнася извън дигите.

16. Забрана за строителство на нови хвостохранилища, шламохранилища и други хранилища на замърсители, както и за надграждане на съществуващи подобни хранилища, на които в площта, засегната от строителството и завиряването, са налични разломи.

17. Проверка на сигурността на съществуващите язовири и хранилищата на замърсители със съвременните методи за оценка, включително и при сеизмична ситуация с референтното за района максимално ускорение на земната основа, съгласно приложимите съвременни карти на сеизмичния hazard. Приоритизиране - всички хвосто, шламо и други хранилища на първо място и едновременно - всички комплексни и значими язовири от списъка по приложение №1 на ЗВ.

18. Незабавни мерки за справяне с риска от преливане на дупката на Медет, причинено от потенциално срутване на откосите на дупката, каквито вече има две срутвания .

19. Забрана за изземване на наносни отложения и инертни материали от коритата на реките в участъци на отстояние по-малко от 1000 m от мостове и подземни или надземни елементи на линейната и техническа инфраструктура като газопроводи, водопроводи, електропроводи и др.

20. Забрана за използване на габиони, габионни матраци и други подобни за укрепване на бреговете на речни участъци.

По консултациите на проекта на ПУРН 2022-2027 г.:

• ***Държавно предприятие “Управление и стопанисване на язовири” (ДПУСЯ) - 19.04.2023 г. по време на национална среща със заинтересованите страни в гр. София:***

Мярка за актуализация на данните от НИМХ, които служат за рехабилитация, надграждане и реконструкция на съоръженията и тяхното публикуване.

Мярка за актуализация на ръководствата и нормите, които служат за рехабилитация, надграждане и реконструкция на съоръженията.

• ***“Еко Антрацит” ЕАД, Министерство на икономиката, 19.04.2023 г. по време на национална среща със заинтересованите страни в гр. София:***

В ПУРН да се включат мерки за хвостохранилищата и старите рудници.

1.5. Алтернативи за ПУРН за ДР 2022-2027 г.

„Нулева“ алтернатива

„Нулевата“ алтернатива представлява отказ от реализирането на плана и включените в него мерки за управление на риска от наводнения.

Въздействието върху околната среда и здравето на хората при избора на „нулевата“ алтернатива е анализирано и оценено в т.2.2 „Евентуално развитие на околната среда без прилагането на ПУРН“ на настоящия доклад за екологична оценка.

Алтернативи за ПУРН

Проектът на ПУРН е разработен в един вариант по отношение на приоритети и цели на управлението на риска от наводнения (*глава 6* на проекта на плана) и мерки, включени в Програмата от мерки (*глава 7* на проекта на плана).

Мерките в проекта на ПУРН са идентифицирани като такива за изпълнение на ниво РБУ и като такива за изпълнение в отделни РЗПРН. РЗПРН са определени въз основа на методика за оценка на риска от наводнения, в рамките на извършената Предварителна оценка на риска от наводнения. Основни категории на въздействие, ползвани като критерии при определяне на РЗПРН са „човешко здраве“ и „околна среда“, „стопанска дейност“ и „културно наследство“. Определени са 35 РЗПРН, въз основа на Критерии и методи за определяне и класифициране на риска и определяне на РЗПРН. През първия цикъл на прилагане на Директивата за наводненията, българският участък на река Дунав е определен като РЗПРН (BG1_APSFR_DU_001). Съгласувано с компетентните органи на Румъния, българо-румънският участък на река Дунав е определен като общ международен РЗПРН за България и Румъния (RO_BG_DU_1) в съответствие с политиките на Международната комисия за опазване на река Дунав (МКОРД). Това е единственият трансграничен РЗПРН.

Приложение Д на проекта на ПУРН включва *Методика за оценка и приоритизиране на мерките в ПУРН*. Тя включва методика за разширен анализ на разходите и ползите (АРП), като е приложена за всички идентифицирани (агрегирани) мерки на ниво РЗПРН. Материалните ползи се разглеждат чрез набор от критерии в инструмента за АРП (с компоненти: финансов анализ, икономически анализ и анализ на риска), а нематериалните – чрез набор от критерии в инструмента за мултикритериален анализ (с компоненти по основни категории ползи: социални, икономически, опазване на околната среда и култура и трансгранично въздействие).

При избора на мерки специално внимание е обърнато на зелените и сиво-зелените мерки.

Въз основа на описаната методология от **Приложение Д**, в **Глава 7** на проекта на ПУРН е направено Предложение и избор на най-ефективна комбинация от мерки за управление на риска от наводнения в РЗПРН. За разлика от първия цикъл на ПУРН, в резултат на забележки и препоръки на ЕК, актуализираната Методика за оценка на Ползите и Разходите, изисква извършване на анализа мярка по мярка, а не за цялата комбинация от мерки за съответния РЗПРН, както е извършен анализа през първия цикъл. В резултат, само мерките със средна и висока степен на съотношение на ползите и разходите са включени в проектната ПоМ на ПУРН.

Предложения към ПоМ, постъпили към момента на изготвяне на Доклада за ЕО

В хода на консултациите по Заданието за обхват и съдържание на Доклада за ЕО, както и на консултациите по проекта на ПУРН, са постъпили предложения за мерки (описани към *т. 1.3.3.* по-горе). Те са анализирани и оценени по същество в настоящия ДЕО относно тяхното вероятно въздействие върху компонентите и факторите на околната среда, в т.ч. приноса им към опазване на околната среда и човешкото здраве. Същите не представляват самостоятелна, цялостна алтернатива на проекта на ПУРН, тъй като не водят до промяна на стратегическата част на документа, а също така не са представени като алтернативен вариант на предложени в проекта на ПУРН мерки, а като допълнителни такива.

Мотивите за избор на предпочитаната алтернатива от гледна точка на очакваното въздействие върху околната среда и човешкото здраве са изложени в т. 8 на доклада.

1.6. Връзка на ПУРН за ДР 2022-2027 г. с други съотносими планове, програми и стратегии

А. МЕЖДУНАРОДНИ СТРАТЕГИЧЕСКИ ДОКУМЕНТИ

- Програмата за устойчиво развитие за периода до 2030 г. на Организацията на обединените нации (ООН) „Да преобразим света“
- Осма програма за действие на ЕС за околна среда до 2030 г. (COM(2020) 652)
- Европейска зелена сделка (Европейският зелен пакт)
- Изграждане на устойчива към климатичните изменения Европа – новата стратегия на ЕС за адаптиране към изменението на климата
- План за опазване на водните ресурси на Европа – базов документ, без краен срок на действие
- Пътна карта за ефективност на ресурсите (ЕК 2011b)
- Комюникето на ЕК "Проект за опазване на водните ресурси на Европа"
- Стратегия на ЕС за Дунавския регион
- Стратегия на ЕС за биологичното разнообразие до 2030 г.
- Закон за климата и здравето на ЕС
- Инициативата на СЗО „Zero Regret“
- Оставската декларация

Б. СТРАТЕГИИ И ПРОГРАМИ, КОИТО ИМАТ ОТНОШЕНИЕ КЪМ ПУРН ЗА ДРБУ НА НИВО ТГС

- План за управление на басейна на река Дунав на Международната комисия за опазване на река Дунав (МКОРД)
- ПУРН на Международната комисия за опазване на река Дунав (МКОРД)
- Програма за транснационално сътрудничество „Дунавски регион, 2021-2027 г.“
- Програма за трансгранично сътрудничество Интеррег VI-A „Румъния – България 2021-2027 г.“
- Програма за трансгранично сътрудничество Интеррег „Сърбия – България 2021-2027 г.“
- Програма „ЕС в подкрепа на здравето“ (2021—2027 г.)

В. НАЦИОНАЛНИ СТРАТЕГИЧЕСКИ ДОКУМЕНТИ

- Национален план за възстановяване и устойчивост
- Национален план за действие по измененията на климата
- Национална стратегия за адаптация към изменението на климата и План за действие към нея до 2030г.
- Национален план за защита при бедствия
- Национална стратегия за намаляване на риска от бедствия 2018-2030 г.

МИНИСТЕРСТВО НА ОКОЛНАТА СРЕДА И ВОДИТЕ

ДИРЕКЦИЯ „УПРАВЛЕНИЕ НА ВОДИТЕ“

- Национална програма за намаляване на риска от бедствия 2021-2025 г.
- Национална стратегия за управление и развитие на водния сектор в Република България с период на действие до 2037 г.
 - Стратегия за развитие и управление на водоснабдяването и канализацията в България 2014 - 2023 г.
 - Национален план за опазване на най-значимите влажни зони в България – 2013 – 2022 г.
 - Национален план за управление на отпадъците 2021-2028 г.
 - Стратегия и план за действие за прехода към кръгова икономика на Република България за периода 2022 – 2027 г.
 - Национална програма за развитие на България 2030
 - Интегриран план в областта на енергетиката и климата на Република България 2021 - 2030 г.
 - Национална концепция за пространствено развитие за периода 2013-2025 г. – Актуализация 2019 г.
 - Стратегия за биологичното разнообразие на Република България
 - Рамка за приоритетни действия (РПД) за НАТУРА 2000 в България, съгласно чл. 8 от Директива 92/43/ЕИО на Съвета за опазване на естествените местообитания и на дивата флора и фауна (Директивата за местообитанията) за многогодишната финансова рамка за периода 2021-2027 г.
 - Националната програма за опазване, устойчиво ползване и възстановяване функциите на почвите (2020-2030 г.)
 - Стратегически план за развитие на горския сектор 2014-2023 г.
 - Интегрирана транспортна стратегия в периода до 2030 г.
 - Национална програма за подобряване качеството на атмосферния въздух 2018-2024 г.
 - Национална програма за контрол на замърсяването на въздуха (2020 – 2030)
 - Дългосрочна стратегия за смекчаване на изменението на климата до 2050 г. на Република България

Г. ДОКУМЕНТИ НА РЕГИОНАЛНО НИВО

- План за управление на речните басейни в Дунавски район за басейново управление 2016-2021 г., 2022-2027 г.
- Интегрирана териториална стратегия за развитие на Югозападен регион за планиране за периода 2021-2027 г.
- Интегрирана териториална стратегия за Северозападен регион за планиране за периода 2021-2027 г.
- Интегрирана териториална стратегия за Северен централен регион за планиране за периода 2021-2027 г.

МИНИСТЕРСТВО НА ОКОЛНАТА СРЕДА И ВОДИТЕ
ДИРЕКЦИЯ „УПРАВЛЕНИЕ НА ВОДИТЕ“

- Интегрирана териториална стратегия за Североизточен регион за планиране за периода 2021-2027 г.
- Регионални генерални планове за ВиК
- Горскостопански планове на ТП ДГС Белоградчик, ДГС Берковица, ДГС Видин, ДГС Враца, ДГС Говежда, ДГС Лом, ДГС Мездра, ДГС Монтана, ДГС Оряхово, ДГС Чипровци, ДГС Чупрене, ДГС Буйновци, ДГС Габрово, ДГС Горна Оряховица, ДГС Елена, ДГС Плачковци, ДГС Свищов, ДГС Севлиево, ДГС Добрич, ДГС Генерал Тошево, ДГС Борима, ДГС Лесидрен, ДГС Ловеч, ДГС Луковит, ДГС Никопол, ДГС Плевен, ДГС Рибарица, ДГС Тетевен, ДГС Троян, ДГС Черни Вит, ДГС Черни Осъм, ДГС Бяла, ДГС Разград, ДГС Сеслав-Кубрат, ДГС Силистра, ДГС Тутракан, ДГС Боровец, ДГС Ботевград, ДГС Годеч, ДГС Елин Пелин, ДГС Етрополе, ДГС Самоков, ДГС Своге, ДГС София, ДГС Върбица, ДГС Нови пазар, ДГС Омуртаг, ДГС Смядово, ДГС Търговище, ДГС Шумен

Д. ПЛАНОВЕ, КОИТО ИМАТ ОТНОШЕНИЕ КЪМ ПУРН НА НИВО ЗАЩИТЕНИ ТЕРИТОРИИ И ЗАЩИТЕНИ ЗОНИ

- План за управление на национален парк „Рила“ и национален парк „Централен Балкан“
- Планове за управление на природни паркове „Витоша“, „Врачански Балкан“, „Рилски манастир“, „Русенски Лом“, „Персина“, „Българка“
- Планове за управление на резерватите „Чупрене“, „Бели Лом“, „Горната Кория“, „Бистришко бранище“, „Бяла крава“, „Торфено бранище“, „Риломанастирска гора“.
- Планове за управление на поддържаните резервати „Ардачлъка“, „Сини бряг“, „Сребърна“, „Училищна гора“, „Савчов чай“
- Планове за управление на защитени местности „Пеликаните“, „Калимок-Бръшлен“, „Връшка чука“, „Кайлъка“, „Ломия“
- Планове за управление на защитени зони BG0002090 „Берковица“ и BG0002101 „Мещица“

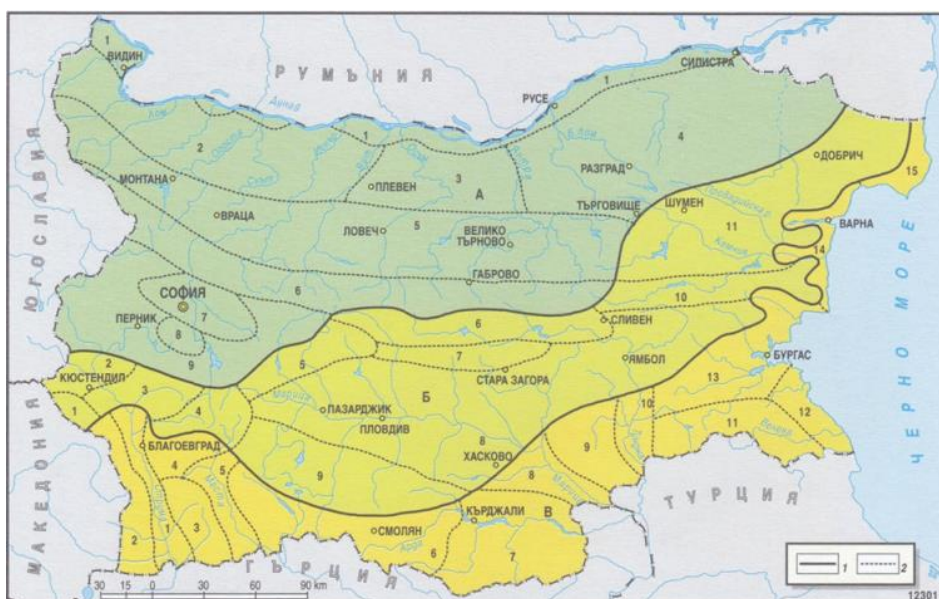
Е. ДОКУМЕНТИ НА ОБЩИНСКО НИВО

- Планове за интегрирано развитие на общините, попадащи в обхвата на Дунавски район за басейново управление 2021-2027 г.

2. Текущо състояние на околната среда и евентуално развитие без прилагането на ПУРН за ДР 2022-2027 г.

2.1. Текущо състояние на околната среда

Съгласно климатичното райониране на България (по Велев., 1990, 2002), Дунавски РБУ изцяло е разположен в умереноконтиненталната климатична зона (Фигура 2.1-1).



Фигура 2.1-1. Климатично райониране на България,
Ст. Велев (1990, 2002, 2010)

Изменението на климата и уязвимостта на наводненията като последица от климатичните промени са фактори с първостепенно значение за управлението на риска от наводнения. По отношение на валежите се наблюдава положителна тенденция, т.е. очаква се увеличение на средния сумарен годишен валеж за почти цялата територия на Дунавския РБУ, като това увеличение в близко бъдеще (2031-2060 г.) е между 5-10% , а в далечно бъдеще (2071-2100 г.) с над 10% (на места над 10-25 %). Процентната промяна в максималните преминаващи водни количества при речни наводнения и максималните валежи се очаква да е между 4,3-7,1% за 2050 г. при обезпеченост 1%. При разработването на втори цикъл на ПУРН са съобразени актуалните и прогнозни тенденции по отношение на изменението на климата и потенциала за адаптация към изменението на климата в бъдеще.

Съгласно Годишните бюлетини за **качество на атмосферния въздух** за периода 2019 – 2022 г. се установява, че по показател серен диоксид (SO₂), азотен диоксид (NO₂), фини прахови частици (ФПЧ_{2,5}), въглероден оксид (CO) и бензен (C₆H₆) в нито един от пунктовете, които попадат на територията на Дунавски район за басейново управление, няма превишение на нормите за съдържанието им в атмосферния въздух.

МИНИСТЕРСТВО НА ОКОЛНАТА СРЕДА И ВОДИТЕ
ДИРЕКЦИЯ „УПРАВЛЕНИЕ НА ВОДИТЕ“

За периода 2019-2022 г. в териториалния обхват на БДДР е установено нарушение на КАВ по показател СДН за ФПЧ10 - $50 \mu\text{g}/\text{m}^3$, относно допустимия брой превишения за календарна година - 35. Нарушения са установени в следните пунктове: Ръчен пункт Гара Яна, София - ИАОС/Павлово, София - Надежда, София – Хиподрума, София – Младост, В. Търново – РИОСВ, Видин 2, Враца – ЖП Гара, Г. Оряховица, Ръчен пункт Монтана – РИОСВ, Никопол ДАОС, Плевен – НУ Патриарх Евтимий, Русе - Възраждане. През 2021 г. се наблюдава значителен спад в установените превишения спрямо 2019 г. – както като брой пунктове, в които са установени, така и като брой превишения, а през 2022 г. превишения на СДН се наблюдават само в пунктове Никопол ДАОС и АИС „Възраждане“ с брой превишения съответно - 51 и 67.

По отношение на показател озон (O_3) – през 2021 г. са регистрирани общо 22 превишения на прага за информиране на населението ($180 \mu\text{g}/\text{m}^3$) в пункт „София – Дружба“ и в пункт „София – Копитото“ – по 10 превишения, в АИС „София - Павлово“ – 2 превишения..

По-голямата част от общините в районите с установени нарушения в КАВ разполагат с и прилагат програми за подобряване на КАВ. Анализът показва, че качеството на въздуха няма пряко отношение към риска от наводнения и неговото управление, но следва да се съобразява при изпълнението на мерки от ПУРН, свързани със строителство (генериращи емисии на вредни вещества в атмосферния въздух).

Дунавски район за басейново управление обхваща българската територия от международния басейн на река Дунав. Той включва всички Дунавски притоци, образували своите речни мрежи и течения на територията на България и изливащи води в р. Дунав на българска територия (Фигура 2.1-2).



Фигура № 2.1-2 Поречия на територията на Дунавски район за басейново управление

Анализът на резултатите от оценката на екологичното състояние/потенциал на **повърхностните водни тела** показва, че 11 пункта са с обща екологична оценка: отлично екологично състояние/потенциал, 92 пункта са с обща екологична оценка: добър и по-висок екологичен потенциал/състояние/, за 225 оценката е умерен, за 52 е лош, за 35 – много лош. През 2021 г. се запазва тенденцията за подобряване качеството на повърхностните води в ДР по основните физико-химични показатели в краткосрочен и дългосрочен план. През 2021 г. направената оценка на индикативните основни физико-химични показатели, поддържащи биологичните елементи за качество, показва, че по-голяма част от обследваните пунктове попадат в категорията отлично-добро състояние.

Относно **състояние на подземните води**, резултатите сочат, че свободните разполагаеми количества са около 20 пъти по-големи от черпените водни количества. Анализите показват, че най-голям дял от черпените води се пада на ПБВ за населението, следвано от индустрията.

Обобщената информация от Доклад за състояние на подземните води на територията на Дунавски район за басейново управление през 2021 г. сочи, че значими замърсители по отношение на химичното състояние на подземните води са:

- просмукване на замърсители при взаимодействие с повърхностните води;
- липсата на канализации и ПСОВ в населените места;
- интензивното земеделие;
- индустриални източници на замърсяване;
- действащи депа за твърди битови отпадъци, които не отговарят на изискванията за изграждане и експлоатация на депа и на други съоръжения и инсталации за оползотворяване и обезвреждане на отпадъци;
- нерегламентирани сметища;
- минна дейност.

Геоложкият строеж на Дунавската равнина е платформен, с ясно обособена основа и надстройка. Този строеж е оформен през палеозойската ера. Единствено в Дунавската равнина има льос, чието образуване е резултат от издигане през неогена. Широко разпространени в района са седиментните скали, предимно карбонатни скали, представени от обикновени варовици, пясъкливи варовици и черупчести варовици, също широко разпространени са мергелите, а най-слабо разпространени са магмените скали, представени само от базалта

Съгласно почвено-географското райониране на България (Нинов, 1997 г.) **почвите** в БДДР попадат в Карпатско-дунавска почвена област и малка част в Средиземноморската почвена област в 10 почвени провинции.

Относно деградационните процеси на почвите, се установява следното - намалява делът на новорегистрирани свлачища; в някои райони на БДДР има много висока степен на ерозионен риск. Ерозиралите терени увеличават риска от наводнения в съответните територии. В обхвата на БДДР са установени райони със силно кисели почви. Като цяло почвите са уязвими по отношение на наводнения, тъй като наводненията нарушават техните количествени и качествени характеристики, в т.ч. могат да доведат до замърсяване на почви в обширни територии.

МИНИСТЕРСТВО НА ОКОЛНАТА СРЕДА И ВОДИТЕ
ДИРЕКЦИЯ „УПРАВЛЕНИЕ НА ВОДИТЕ“

Съгласно геоботаническото райониране на България (Бондев, 1997) територията на Дунавски РБУ попада в две растителни области и две провинции: Европейска широколистна горска област (Илирийска провинция) и Евроазиатската степна и лесостепна област (Долнодунавската провинция) със съответните 10 окръга и 31 геоботанически района. Съвременното състояние на **флората и растителността** в отделните геоботанически райони на Дунавски район на БУВ е в пряка зависимост от използване на растителните ресурси и различните форми на пряко и косвено въздействие върху тях от различни сфери на антропогенни дейности. Особено силно е негативното въздействие върху флората и растителността при деградация и фрагментация на местообитанията и включване в растителните съобщества на инвазивни чужди видове, които могат да променят насоките на протичащите сукцесии. Доброто състояние на растителността във водоборните басейни е изключително важно за нейната почвозащитна и водорегулираща роля, които са пряко свързани с предотвратяването и ограничаването на наводнения. Прекомерното използване на растителните ресурси може да доведе до деградация на екосистемите върху големи територии, което ще е с негативен принос за риска от наводнения и евентуалните щети от тях. Рискове от различен характер за състоянието на горските екосистеми са процесите на сыхнене, в резултат от физиологично отслабване в съчетание със засилено развитие на редица видове гъбни патогени. Заболяванията, които те причиняват се разпространяват бързо при наблюдаваните през последните години климатичните промени - меки и безснежни зими, влажни периоди в началото на вегетационния сезон и бурни ветрове. На много места се получават ветровални и снеговални петна, в които падналата и суха дървесна маса се напада от корояди и в продължение на къс период от време, обезлесените площи се разширяват. За намаляване и ограничаване на негативното въздействие на предвидените мерки в ПУРН, в ДОСВ и ДЕО са предвидени смекчаващи мерки, с които се цели опазване на местообитанията и видове с конзервационен статус.

Относно **животинския свят**, Дунавски РБУ включва Дунавския и част от Старопланинския и Рило-Родопския зоогеографски райони (Георгиев, 1982). Проблем на фауната е, че в резултат от интензифициране на антропогенната дейност в последните години, увеличаване на застрояването и антропогенизирането на териториите, се наблюдава нарушаване на структурата и промяна на състава на биоразнообразието, предават се замърсителите по хранителните вериги и се получава фрагментиране на хабитатите и местообитанията, унищожаване на местата за гнездене, безпокойство и прогонване на животински видове, както и интродуциране на нови неместни видове, които са по-приспособими за живот в конкретните условия и конкурират и заместват видове, които естествено се срещат в териториите. Наводненията са свързани с неблагоприятни последици за биоразнообразието.

В обхвата на ДРБУ попадат изцяло или частично 113 **защитени зони за опазване на природните местообитания и на дивата флора и фауна** (съгласно Директива 92/43/ЕИО) и 53 защитени зони за опазване на дивите птици (съгласно Директива 2009/147/ЕИО) от мрежата Натура 2000. В Доклада за оценка на степента на въздействие (ДОСВ) върху защитените зони, приложение към доклада за ЕО, е представена цялата

МИНИСТЕРСТВО НА ОКОЛНАТА СРЕДА И ВОДИТЕ
ДИРЕКЦИЯ „УПРАВЛЕНИЕ НА ВОДИТЕ“

информация, свързана със защитените зони от екологичната мрежа Натура 2000 в обхвата на ДРБУ.

В териториалния обхват на ДРБУ по смисъла на Закона за **защитените територии** (ЗЗТ) попадат 2 национални парка, 6 природни парка, 18 резервата, 7 поддържани резервата, 110 природни забележителности и 200 защитени местности. Определените РЗПРН попадат в границите на следните защитени територии: 2 природни забележителности („Студенец“ и „Карстово ждрело Чернелка“), 4 природни парка („Българка“, „Врачански Балкан“, „Персина“ и „Русенски Лом“) и 3 защитени местности („Кайлъка“, „Река Белица“ и „Калимок-Бръшлен“).

Съгласно класификационната схема на ландшафтите в България (Петров, П. География на България, 1997 г.), в разглеждания Дунавски район се срещат ландшафти от класовете **равнинни** (разпределени в 4 типа и 16 групи), **котловинни** (разпределени в 2 типа и 7 групи) и **планински** (разпределени в 5 типа и 15 групи). Чувствителните ландшафти обхващат териториите по поречията на реките, защитените зони, влажните зони и други зони от националната екологична мрежа Натура 2000. В тях всякаква намеса би могла да има необратими последици върху устойчивостта на ландшафтните комплекси, като това се отнася включително за наводненията. По отношение на риска от наводнения уязвими са най-вече ландшафти с отнета растителна покривка и почвено запечатване, вкл. такива с активни ерозионни процеси.

Относно **материалните активи**, в 19 от общо 35 РЗПРН очакваните годишни икономически щети в следствие на наводнения са на стойност под 100 000 лв. В 11 РЗПРН очакваните годишни щети надхвърлят 1 млн. лв. Според категориите стопанска дейност в ДР при сценарий на обезпеченост 1% най-засегнати са индустриалните зони, представляващи 59% от общите икономически щети, следвани от смесените жилищни райони с 24%. Най-засегната е енергоснабдителната инфраструктура, следвана от активи на администрацията. Основните групи съоръжения, които имат съществено значение за предпазване от наводнения, но същевременно могат да бъдат основен източник или да спомогнат значително за възникването на наводнения, чието влияние е отчетено при актуализацията на ПОРН, са: хидротехнически системи и съоръжения, съоръжения за защита от вредното въздействие на водите и канализационни системи и съоръжения.

Културно-историческото наследство, включително архитектурно и археологическо наследство, е неизменна част от околната среда и може да се определи като „антропогенна околна среда“. По данни от Националния институт за недвижимо културно наследство в района на Дунавския район за басейново управление са регистрирани общо 916 броя недвижими културни ценности (НКЦ), които са обособени като различни по вид НКЦ спрямо научната и културната област, към която се отнасят. Съгласно извършената в ПОРН оценка по критериите за риска от наводнение на определените РЗПРН за Дунавски РБУ, в седем РЗПРН е оценен значим риск по Категория „Културно наследство“, подкатегория „Културни ценности“.

От въздействието на **вредните физични фактори** най-силно изразено и значимо е въздействието на шума – макар и положителни, тенденциите през последните години показват, че значителен процент от населението е изложено на нива на шум над

МИНИСТЕРСТВО НА ОКОЛНАТА СРЕДА И ВОДИТЕ
ДИРЕКЦИЯ „УПРАВЛЕНИЕ НА ВОДИТЕ“

нормативно определените гранични стойности. Най-сериозен източник на шум е транспорта. Факторът няма отношение към риска от наводнения, но следва да се съобразява при изпълнението (на етапа на строителство) на структурни мерки в/в близост до зони с нормиран шумов режим. Вибрациите не са проблем на регионално ниво, тъй като въздействието им е изключително локално – за операторите на съответните машини и оборудване и същите нямат отношение към риска от наводнения. По отношение на йонизиращите лъчения измерените стойности са в границите на характерните за съответния район, и в съответствие с нормите. По отношение на нейонизиращите лъчения в почти целия ДРБУ измерените стойности са в съответствие с хигиенните норми, като се установяват единични превишения за РЗИ-Видин и Столична РЗИ. Нейонизиращите лъчения нямат отношение към риска от наводнения и неговото управление.

Състояние и управление на **отпадъците** - на територията РИОСВ, попадащи в БДДР има 34 регионални депа, 3 депа за отпадъци, 1 инсталация за предварително третиране на отпадъци, 9 сепариращи инсталации, 11 компостиращи инсталации, 6 инсталации за сортиране на отпадъци от опаковки; 5 инсталации за третиране на строителни отпадъци, 2 претоварни станции. След направения анализ е установено, че почти всички населени места са обхванати в система за организирано сметосъбиране и сметоизвозване на битови отпадъци. Проблем за територията, в това число пряко относим към риска и евентуалните неблагоприятни последици от наводнения, остава замърсяването с изхвърлени битови/строителни отпадъци на нерегламентирани места. Пропуските в управлението на отпадъците по отношение на системата за организирано сметосъбиране и сметоизвозване, както и неуредеността на въпроса със строителните отпадъци, нерегламентираните сметища, водят до замърсяване на повърхностните и подземни водни тела, влошаване на тяхното качество, замърсяване на почвите и земните недра и неблагоприятно визуално въздействие и замърсяване на ландшафта. В случай на нерегламентирано изхвърлени отпадъци в речните корита се увеличава и рискът от възникване на наводнения.

Тенденциите по основните **здравно-демографски** показатели за района на ДРБУ се запазват в последните години, като се наблюдава намаляване на населението, застаряване на населението, ниска раждаемост, висока смъртност и отрицателен естествен прираст. Показателите са по-неблагоприятни за селата, особено в по-отдалечени и трудно достъпни райони, което е неблагоприятно и от гледна точка възникването на евентуални наводнения в такива райони. **Водещите причини** за смъртност страната и за повечето области са болести на органите на кръвообращението, новообразувания и болести на дихателната система, а за хоспитализация – болести на кръвообращението, болести на дихателната и болести на храносмилателната система, като се отбелязва положителна тенденция за намаляването на дела им (на 100 000 души население) през последните години. те не могат да се обвържат с риска и евентуалните последици от наводнения. По отношение на **рисковите фактори**, с най-голямо значение са социално-икономическите, тъй като те определят в голяма степен и тенденциите за факторите, свързани с начина на живот, и на факторите на трудовата и околната среда.

В тази връзка от гледна точка на риска от наводнения най-значими са възможните икономически щети (засегнати сгради, инфраструктура). От установените проблеми за **рисковите за здравето фактори на околната среда** – най-значими по отношение на риска от наводнения и последиците от евентуални наводнения са качеството на питейните води, нарушаване на качеството на водите в зоната за къпане, нерегламентираното изхвърляне на отпадъци, предприятията с рисков потенциал от възникване на голяма авария. Очакваният общ брой **засегнати от наводнения лица** на година в ДРБУ се оценява на 51 477 (16 373 за речни наводнения, 5 716 за дъждовни внезапни (поройни) наводнения и 29 388 за дъждовни наводнения в градска среда). **Най-голям риск** с оглед засегнати хора е съсредоточен в РЗПРН р. Искър-гр. София (Софийско поле) - BG1_APSFR_IS_041, където годишно се очаква да бъдат засегнати 25 110 души (или почти половината от засегнатите в целия ДРБУ), и РЗПРН . Дунав - BG1_APSFR_DU_001 – 6 649 души.

Опасни химични вещества и риск от големи аварии - съгласно представената и анализирана информация относно предприятия, в които се съхраняват и/или употребяват химични вещества (в количества, посочени в Приложение № 3 към чл. 103, ал. 1 на ЗООС) и класифицирани като „Предприятие с нисък рисков потенциал“ или „Предприятие с висок рисков потенциал“ в обхвата на Дунавски район за басейново управление се установява следното: на територията на области Ловеч и Плевен няма предприятия, които да попадат в зона, която може да бъде засегната от наводнение, съгласно моделираните сценарии за наводнения с малка, средна и висока вероятност за настъпване (20, 100 и 1000 годишна вълна); в останалите области от анализирания територия има предприятия, които могат да бъдат засегнати от наводнение, съгласно моделираните сценарии за наводнения с малка, средна и висока вероятност за настъпване.

2.2. Евентуално развитие на околната среда без прилагането на ПУРН за ДР 2022-2027 г.

Въз основа на подробната характеристика на аспектите на околната среда в *т. 2.1 „Текущо състояние на околната среда в района на БДДР“*, е направен анализ на евентуално развитие на аспектите на околната среда, в т.ч. по отношение на човешкото здраве, без прилагането на ПУРН за ДРБУ 2022-2027 г.

Компонент/Фактор на околната среда	Развитие без прилагане на ПУРН за ДР, 2022-2027 г.
Климат, климатични изменения и адаптация към климатичните изменения	България (вкл. и Дунавски район за управление на водите) се намира в един от регионите, които са особено уязвими от изменението на климата (главно чрез повишаване на температурата и екстремни валежи) и от увеличената честота на екстремни събития, като суши и наводнения. Двадесет и две години след 1989 г. се отчитат положителни аномалии на средната годишна температура на въздуха в

Компонент/Фактор на околната среда	Развитие без прилагане на ПУРН за ДР, 2022-2027 г.
	<p>България спрямо климатичната норма на референтния период 1961-1990 г. В периода 1988-2020 г. средната годишна температура на въздуха за райони до 800 m надморска височина се повишава средно с 0.9 °С спрямо климатичната норма на референтния период (температурната аномалия през 2020 г. е +2.7°С), а годишна сума на валежа се изменя от 377 mm до 1013 mm при запазване на положителната тенденция от +3.9 mm/год. Според прогнозите на Национален институт по метеорология и хидрология (НИМХ) се очаква повишаване на годишната температура на въздуха в България от 1.6°С до 3.1°С до 2050 г. и 2.9°С до 4.1°С 2080 г. (по-значително през летния сезон)(ИАОС, Национални доклади за състоянието и опазването на околната среда в Република България - 2011 г. и 2020 г.; United Nations 2022, Eighth National communication on climate change of the Republic of Bulgaria).</p> <p>Независимо от реализацията на ПУРН тенденцията относно повишаване температурата на въздуха в Дунавски район за управление на водите очаквано ще се запази.</p>
Атмосферен въздух	<p>Нереализирането на ПУРН за ДР няма да доведе до промяна в качеството на атмосферния въздух в разглеждания район за басейново управление на водите.</p> <p>Повишено съдържание на атмосферни замърсители във въздуха, като следствие от непредотвратени наводнения ще има при изпълнение на дейности със строителна и транспортна техника по време на отстраняването на щетите.</p>
Води	<p><i>Повърхностни води</i> – На първо място, с неприлагането на ПУРН няма да се предотвратят и/или минимизират причините за допускане на наводнения и щетите от тях. Неуправляваният риск от наводнения ще повиши риска от влошаване на състоянието на повърхностните води и забавяне постигането на екологичните цели, определени в ПУРБ. Възможно е и по-голяма вероятност от негативно въздействие върху зоните за защита на водите. Неприлагането на планираните структурните/инженерни мерки за подобряване състоянието на инфраструктурата за защита от вредното въздействие на водите, най-общо няма да осигури провеждането на високите води и регулиране на речния отток.</p>

Компонент/Фактор на околната среда	Развитие без прилагане на ПУРН за ДР, 2022-2027 г.
	<p><i>Подземни води</i> – В проекта на втория ПУРН не са разглеждани наводнения от подземни води. В този смисъл се очаква по-скоро регулиране на хидродинамичния режим на подземните води и подобряване на химичното състояние на подземните водни тела чрез осъществяване на „Програмата от мерки за подземните води в ДБУ“ и „Програма от мерки за зоните за защита на водите в ДБУ“, както в действащия „План за управление на речните басейни в Дунавския район 2016-2021 г.“, така и в неговата актуализация.</p> <p><i>Питейни води</i> – При нулева алтернатива ще се запази потенциалният риск от неблагоприятно въздействие върху зоните за защита на водите за питейно-битово водоснабдяване, както и натискът върху подземните води и водоизточниците. При евентуално настъпване на наводнение съществува опасност от нарушаване режима на водоподаване за населението и стопанските обекти и отвеждане на канализационните води или до разрушаване на водоснабдителните и канализационни системи в зоната на бедствието. Тези процеси биха довели до риск от замърсяване на повърхностните и подземни водни тела, съответно и влошаване качеството на питейни води.</p> <p>В случай, че ПУРН не се реализира, съществува риск за нарушаване на количествените и качествените характеристики на водите за питейни нужди. Потенциалната опасност от реализиране на наводнения в РЗПРН би довело и до нарушаване на естественото състояние на зоните за защита на водите предназначени да питейно водоснабдяване, както и до увреждане или разрушаване на съществуващите водоснабдителни системи. Предвид изложеното с неприлагането на ПУРН няма да се постигнат целите на Директивата за наводненията, пряко кореспондиращи с целите на Директива 2000/60/ЕС за опазване и подобряване на водната среда и смекчаване на последиците от наводненията.</p> <p>От административно-правна/организационна гледна точка неизпълнението на целите се базира на нарушаване принципите на превантивни мерки за приоритетно коригиране на екологичните щети.</p>

МИНИСТЕРСТВО НА ОКОЛНАТА СРЕДА И ВОДИТЕ
ДИРЕКЦИЯ „УПРАВЛЕНИЕ НА ВОДИТЕ“

Компонент/Фактор на околната среда	Развитие без прилагане на ПУРН за ДР, 2022-2027 г.
Земни недра	При нереализиране на ПУРН ще се запазят текущото състояние и тенденции по отношение на земните недра, като съществува риск от възникване на неблагоприятни физико-геоложки процеси, в следствие на възникнали наводнения.
Почви и земеползване	Нереализирането на ПУРН ще доведе до влошаване състоянието на почвите в района, най-вече чрез засилване на деградационните процеси, особено в крайбрежните заливаеми ивици на реките – ерозия, свлачища, замърсяване на почвите вследствие на натиск от негативните въздействия, породени от наводненията. В случай на нереализиране на ПУРН е възможна промяна в начина на земеползване, несъобразена с риска от наводнения, което може да доведе до значителни щети за околната среда, населението и човешкото здраве, инфраструктурата.
Биологично разнообразие – растителност, животинския свят	Без прилагането на ПУРН за ДР ще се запазят тенденциите, наблюдавани към момента, вкл. се очаква подобряване състоянието му, посредством постигане на заложените цели за биоразнообразието в актуалните стратегически документи (което е независимо от прилагането или не на ПУРН). Ще се запази рискът от настъпване на неблагоприятни последици, следствие от нанесени щети от непредотвратени наводнения.
Защитени зони	Цялата информация, свързана със защитените зони от екологичната мрежа Natura 2000 е разгледана в ДОСВ, който представлява неразделно приложение към ДЕО. Съгласно ДОСВ неприлагането на ПУРН под заплахата от значителен риск от наводнения и свързаните с тях значителни неблагоприятни последици ще бъдат елементите на защитените зони (нарушаване/значително засягане/унищожаване на видове и местообитания, предмет на опазване, включително приоритетни такива), попадащи в идентифицираните РЗПРН в териториалния обхват на БД.
Защитени територии	Възможно е настъпване на неблагоприятни последици, следствие от нанесени щети от непредотвратени наводнения.
Ландшафт	Без прилагането на ПУРН ще се запазят тенденциите, наблюдавани към момента.

Компонент/Фактор на околната среда	Развитие без прилагане на ПУРН за ДР, 2022-2027 г.
	Възможно е настъпване на неблагоприятни последици (нарушаване и/или замърсяване на елементи от ландшафта), следствие от нанесени щети от непредотвратени наводнения.
Материални активи	При нереализиране на ПУРН ще се влоши състоянието на материалните активи от значение за защитата от наводнения – хидротехнически системи и съоръжения, съоръжения за защита от вредното въздействие на водите, канализационни системи и съоръжения. Територията на БД е изложена на риск от наводнения, които биха довели до икономически щети на обща стойност 60 212 096 лв., с най-засегнати индустриалните зони, следвани от смесените жилищни райони. Без реализиране на ПУРН, този риск остава неконтролируем и неуправляем.
Културно-историческо наследство, вкл. архитектурно и археологическо наследство	Не се очаква неприлагането на ПУРН да повлияе съществено върху културно-историческото наследство, вкл. архитектурно и археологическо наследство. Ще се запази текущото състояние, но с по-голям риск от евентуални неблагоприятни последици от наводненията върху обекти на КИН.
Вредни физични фактори	Без прилагането на ПУРН ще се запазят тенденциите, наблюдавани към момента.
Отпадъци	Тенденциите по отношение управление на отпадъците са за намаляване на количеството генерирани и депонирани битови отпадъци, навлизане и налагане на кръговата икономика, вторично използване на ресурсите. Не се очаква нереализирането на ПУРН да се отрази съществено по отношение на развитието в областта на отпадъците. Въпреки това, съществува значим риск от залпово замърсяване с отпадъци, в т.ч. на обширни територии, в случай на нереализиране на ПУРН и възникване на наводнения.
Опасни химични вещества и риск от големи аварии	Без реализирането на ПУРН, вкл. ако не се предвидят мерки за намаляване на риска от наводнения, има опасност от увеличаване на риска от възникване на голяма авария в ПСНРП/ПСВРП, причинена от наводнения, и значителни неблагоприятни последици за околната среда, населението и човешкото здраве.
Население и човешко здраве	Приемането на „нулева алтернатива“ (отказ от реализирането на ПУРН) ще постави под пряк риск от

МИНИСТЕРСТВО НА ОКОЛНАТА СРЕДА И ВОДИТЕ
ДИРЕКЦИЯ „УПРАВЛЕНИЕ НА ВОДИТЕ“

Компонент/Фактор на околната среда	Развитие без прилагане на ПУРН за ДР, 2022-2027 г.
	наводнение 51 477 души на територията на ДРБУ, съответно сериозен риск от материални щети, влошаване качеството на питейните води, водите за къпане, разпространението на отпадъци и замърсители, и като цяло създаване на тежка хигиенно-епидемиологична обстановка в засегнатите райони, която може да доведе до засягане и на ненаводнени територии както в близост, така и на по-големи разстояния.

3. Характеристика на околната среда за територии, които вероятно ще бъдат значително засегнати с реализацията на ПУРН за ДР 2022-2027 г.

ПУРН разглежда всички аспекти на управлението на риска, като се съсредоточава върху предотвратяването, защитата, подготвеността, вкл. прогнозите за наводнения и системите за ранно предупреждение, и отчита характеристиките на конкретния речен басейн.

Въз основа на характеристиката на аспектите на околната среда към момента (която е направена в т.2 на ДЕО), както и на предвижданията на ПУРН за ДР 2022-2027 г., в тази точка е обърнато внимание на онези територии, които ще се засегнат най-значително от реализацията на плана. Това са териториите, в които ще бъдат реализирани предвидените мерки в обхвата на определените РЗПРН и прилежащите им участъци.

• Климат, климатични изменения и адаптация към климатичните изменения

Изпълнението на приоритетите, целите и мерките на ПУРН за ДР 2022-2027 г. не предполага отрицателно засягане на територии по отношение на климата, климатичните изменения и адаптацията към климатичните изменения.

• Атмосферен въздух

При реализация на мерки, свързани с изпълнение на строителни и/или изкопно-насипни дейности, ще се наблюдава локално, временно и обратимо влошаване на качеството на атмосферния въздух в участъци от РЗПРН, където се изпълняват мерките.

Това засягане не би довело до повлияване на общото качество на атмосферния въздух и в този смисъл не се очаква значително засягане на територии по отношение на атмосферния въздух, в резултат от реализиране на ПУРН за ДР 2022-2027 г., както на ниво мерки, така и по отношение на постигане на приоритетите и целите на плана.

• Води

За защита на водите от тяхното вредно въздействие в случай на наводнения, са планирани дейности с много висок, висок и среден приоритет.

Изпълнението на някои от мерките, в конкретни РЗПРН, ще засегне територии във връзка с оказване на въздействие върху елементите за качество на водите по РДВ, което ще повлияе хидроморфологични и химични елементи за качество и е вероятно задействане на чл. 4.7 от РДВ.

В съответствие със Закона за водите всички води и водни обекти се опазват от изтощаване, замърсяване и увреждане с цел поддържане на необходимото количество и качество на водите и здравословна околна среда, съхраняване на екосистемите, запазване на ландшафта и предотвратяване на стопански щети, като за постигане на тези цели се определят зони за защита на водите. При реализация на ПУРН за ДР 2022-2027 г. особено внимание трябва да се обърне на тези зони, в които нормативно са определени ограничения и забрани, с цел тяхното опазване.

- **Земни недра**

Предвидените мерки не предполагат значително отрицателно засягане на територии по отношение на земните недра, тъй като изпълнението им не засяга такава дълбочина, която би довела до значително негативно въздействие.

Изпълнението на приоритетите, целите и мерките на ПУРН 2022-2027 г. не е свързано със значително отрицателно засягане на територии по отношение на земните недра.

- **Почви и земеползване**

При реализация на мерки, свързани с изпълнение на строителни и/или изкопно-насищни дейности, е възможно локално засягане на почви от участъци от РЗПРН, където се изпълняват мерките. Идентифицираните участъци са ограничени по обхват, съответно засягането не е значително.

Изпълнението на приоритетите, целите и мерките на ПУРН 2022-2027 г. не е свързано със значително отрицателно засягане на територии по отношение на почвите и земеползването.

- **Биологично разнообразие**

При изпълнение на мярка: *М31-В8d: Временно наводняване на земеделски площи чрез изграждане на надлъжни хидротехнически съоръжения или изпомпване за контрол на водните количества или нива* е възможно да възникнат незначителни промени в параметрите на водозависимите биоценози (скорост на течението, хидрохимични и физикохимични показатели на водите).

Изпълнението на мярка: *М33-В21: Изграждане на нови защитни стени или диги, вкл. подвижни контролни органи, ако е необходимо* може да доведе до пряко унищожаване на части от природни местообитания, местообитания на растителни и животински видове и растителни съобщества.

В РЗПРН предвидената мярка М33-В15b е свързана с безпокойство и пряко унищожаване на местообитания и видове.

Мерките за почистване на растителност от речните легла ще доведат до унищожаване на крайречни местообитания и местообитания на видове, зависими от водата.

В РЗПРН, където е предвидено да се реализира мярка: *М31-В8с: Задържане на водни обеми в заливната равнина, чрез напречни и надлъжни хидротехнически съоръжения или изпомпване, позволяващи контрол на водните количества или водните нива*, както и в РЗПРН, където е предвидена мярка: *М31-В7b: Задържане на водни обеми (ретензия) в основното корито и/или чрез напречни и надлъжни хидротехнически съоръжения или изпомпване, позволяващи контрол на водните количества или водните нива*, е възможно да настъпят промени в параметрите на водния отток и оттам на водозависимите биоценози, безпокойство на видове, вкл. птици, бариерен ефект и др. От друга страна, може да се постигне положителен ефект върху състоянието на биологичното разнообразие чрез осигуряване на подходящи места за видовете, изграждане на своеобразни влажни зони, крайречни местообитания и др. Също така, регулирането на речното течение, в периодите на голямо пълноводие, може да подобри

МИНИСТЕРСТВО НА ОКОЛНАТА СРЕДА И ВОДИТЕ
ДИРЕКЦИЯ „УПРАВЛЕНИЕ НА ВОДИТЕ“

условията за развитие на личинките и малките на водазависимите биоценози, като ги предпази от негативното влияние на приливните вълни, силното размътване на водата, влаченето на камъни, клони, които в нерегулираните участъци често се явяват фактор за смъртност сред тях.

В обхвата на РЗПРН, където е предвидено да се изпълнява мярка: *M33-B14a Отстраняване на тиня, наноси и на запушвания на речните легла*, се очаква отрицателно засягане на територията, породено от смъртност при хидробионтите, особено бентосните организми (тези, които живеят на дъното), могат да бъдат убити директно по време на процеса на отстраняване на тиня, наноси и на запушвания, унищожаване на местообитанията (може да се наруши или изцяло да се премахне дънното местообитание, което е от решаващо значение за много видове, включително някои риби и безгръбначни), струпувания на седименти (може да ресуспендират седименти, които движейки се надолу по течението да доведат до унищожаване на водните местообитания), замърсяване на водната среда (ако седиментите съдържат токсини или замърсители (напр. тежки метали, органични замърсители), те могат да бъдат повторно въведени във водата, което представлява риск за здравето на хидробионтите, може да доведе до промяна на хидродинамиката и температурата, което да засегне видовете, адаптирани към специфични условия, повишена мътност (увеличеното количество суспендирани частици във водния стълб намалява проникването на светлина, което засяга фотосинтезиращите организми). От друга страна, изпълнението на мярката в посочените територии, може да допринесе за възстановяването на естествения режим на оттока, което може да бъде от полза за видовете, които разчитат на определени условия на потока за различните етапи на онтогенетичното им развитие. Премахването на органиката, намираща се в тинята и наносите, може да намали риска от случаи на ниско съдържание на кислород в определени зони, което може да е от полза за повечето водни видове.

Основните елементи на ландшафта, които ще бъдат засегнати с реализацията на ПУРН за ДР 2022-2027 г., и които са от значение за биологичното разнообразие, са горски ландшафти – важни за опазването на популациите на дивата флора и фауна и крайбрежни елементи на ландшафта – също значими за опазването на популациите.

Същевременно в ПУРН са предвидени мерки, които ще допринесат за свързване на значими за биологичното разнообразие екосистеми и местообитания, както и за създаване на местообитания.

Защитените видове, които могат да бъдат засегнати с реализацията на плана, в т.ч. както неблагоприятно, така и благоприятно, са представени в т. 2.1.6.1 и 2.1.6.2 от Д

- **Защитени зони и защитени територии**

Цялата информация, свързана със защитените зони от екологичната мрежа Natura 2000 е представена в ДОСВ, който представлява неразделно приложение към ДЕО.

В следните **защитени територии** попадат мерки, предвидени в ПУРН:

- ПП „Русенски Лом“, където са предвидени мерки: *M23-B3 „Съвременни методи за подобряване на резистентността на жилищна и нежителищна собственост“*

МИНИСТЕРСТВО НА ОКОЛНАТА СРЕДА И ВОДИТЕ
ДИРЕКЦИЯ „УПРАВЛЕНИЕ НА ВОДИТЕ“

и М23-В4: „Съвременни методи за подобряване на устойчивостта на жилищна и нежилищна собственост срещу наводнения”;

- ПП „Персина“, където са предвидени мерки: М23-В4 “Съвременни методи за подобряване на устойчивостта на жилищна и нежилищна собственост” и М33-В21 “Изграждане на нови защитни стени или диги, включително подвижни контролни органи, ако е необходимо”;

- ПП „Българка“, където са предвидени мерки: М31-В10б „Природосъобразни водозадържащи елементи, разпределени по целия водосбор”, М23-В4, М32-В9с “Промени в правилата за експлоатация на съществуващи язовири”;

- ЗМ „Врана“, където е предвидена мярка: М33-В21 “Изграждане на нови защитни стени или диги, включително подвижни контролни органи, ако е необходимо”;

- ЗМ „Мехченица - Йововци“, където е предвидена мярка: М31-В10б „Природосъобразни водозадържащи елементи, разпределени по целия водосбор”;

- ЗМ „Кайлъка /вкл. Бохотската гора/“, където е предвидена мярка: М32-В9б “Реконструкция на съществуващ язовир с цел осигуряване на защита от наводнения (увеличаване на ретенционния обем или модификация на преливника)”;

- ПЗ „Джуглата“, където са предвидени мерки: М34-В12 “Елементи на УОС за намаляване на пика на високите води.”, М34-В19с “Изграждане на нови корекции с бетонна или друга облицовка”.

Всички мерки не са в противоречие и са съобразени с режимите на съответните защитени територии, определени със ЗЗТ, заповедите за обявяването им и утвърдените планове за управление (където е приложимо).

Приоритетите, целите и мерките на ПУРН за ДР, 2022-2027 г. не са свързани с отрицателно засягане на територии по отношение на защитените територии.

- **Ландшафт**

В обхвата на изпълнение на структурните мерки от ПУРН за ДР, 2022-2027 г. ще настъпят промени в облика на ландшафта, но същите ще бъдат в малък мащаб и сравнително малък обхват.

Същевременно, проектът на ПУРН предвижда мерки за предотвратяване на риска от наводнения, които ще подобрят визуално-естетическите характеристики на ландшафта и ще спомогнат за опазването на чувствителни ландшафти, такива са: създаването на зелени територии (напр. мярка М31-В10б), залесяването на обезлесени територии и подобряване стопанисването на горите (мярка М31-В10а), създаването на зелен коридор с подходяща растителност по дължина на бреговете; алеи и затревяване на брегозащитните съоръжения с цел осигуряване на обществени места за отдих (М33-В22а), поддържане на ландшафтния облик в добро състояние – осигуряване на растително покритие през най-влажните периоди от годината, създаване на ливади и пасища с трайна растителна покривка, буферни ивици от естествена растителна покривка по границите на нивите и покрай водните тела (М31-В11) и др.

Основните елементи на ландшафта, които се очаква да бъдат засегнати, вкл. благоприятно и неблагоприятно, са горски и крайбрежни ландшафти, както и прерийни (в които преобладават треви и други нискорастящи растения).

МИНИСТЕРСТВО НА ОКОЛНАТА СРЕДА И ВОДИТЕ
ДИРЕКЦИЯ „УПРАВЛЕНИЕ НА ВОДИТЕ“

Приоритетите, целите и мерките, заложи в проекта на ПУРН за ДР, 2022-2027 г., не са свързани със значително отрицателно засягане на територии по отношение на ландшафта.

- **Материални активи**

Изпълнението на приоритетите, целите и мерките на ПУРН за ДР 2022-2027 г. няма да доведе до значително отрицателно засягане на територии по отношение на материалните активи. Напротив, стопанската дейност, която е в пряка зависимост от материалните активи, е една от основните категории риск, съгласно ДН, определяща класифицирането на степента на риска от наводнения, въз основа на което са идентифицирани РЗПРН и планирани мерки за управление на риска от наводнения. Реализирането на ПУРН за ДР 2022-2027 г. е с положително въздействие за материалните активи в териториалния обхват на РЗПРН, по-конкретно хидротехнически системи и съоръжения, съоръжения за защита от вредното въздействие на водите и канализационни системи и съоръжения – чрез изпълнението както на структурни, така и на неструктурни мерки, вкл. и спомага за предотвратяването на икономически щети в размер на 60 212 096 лв.

- **Културно-историческо наследство, вкл. архитектурно и археологическо наследство**

С реализирането на ПУРН за ДР, 2022-2027 г., вкл. постигане на заложените в него приоритети и цели, посредством изпълнение на предвидените мерки, не се очаква територии с обекти на културно-историческо, вкл. архитектурно и археологическо наследство, да бъдат негативно засегнати. Предвид, че културно-историческото наследство е една от основните категории, оценявани при определянето на РЗПРН, за които да се предвидят мерки за управление на риска от наводнения, се очаква реализирането на ПУРН да спомогне за неговото опазване и съхраняване.

- **Вредни физични фактори**

По отношение на вредните физични фактори, изпълнението на приоритетите, целите и мерките в ПУРН не е свързано със значително засягане на територии, а с положително въздействие. За структурните мерки, свързани с етап на строителство ще се наблюдава временно повишаване на нивата на шум на етапа на строителните и монтажни дейности, което е локално (в границите на строителните дейности и непосредствена близост), незначително и обратимо. Фазата на експлоатация за структурните мерки не е свързана с въздействие, съответно риск от засягане на територии от повишени нива на шум, вибрации, нейонизиращи или йонизиращи лъчения.

Неструктурните мерки не са свързани с риск от въздействие на вредни физични фактори за територии в обхвата на ДРБУ.

- **Отпадъци**

Възможно е ограничено по обхват и време, локализирано засягане на територии от РЗПРН при изпълнение на мерки, свързани със строителни (строително-ремонтни/ строително-монтажни) и/или изкопно-насипни дейности. Засягането е обратимо и като

МИНИСТЕРСТВО НА ОКОЛНАТА СРЕДА И ВОДИТЕ
ДИРЕКЦИЯ „УПРАВЛЕНИЕ НА ВОДИТЕ“

цяло незначително при управление на отпадъците в съответствие с изискванията на нормативната уредба.

Приоритетите, целите и мерките, заложи в проекта на ПУРН за ДР, 2022-2027 г., не са свързани със значително отрицателно засягане на територии по отношение на отпадъците.

- **Население и човешко здраве**

По отношение на населението и човешкото здраве не се очаква значително отрицателно засягане на територии, в т.ч. обекти, подлежащи на здравна защита от реализиране на приоритетите, целите и мерките на ПУРН, предвид тяхната насоченост за опазване на човешкото здраве (в т.ч. предотвратяване на рисковете от загуба на човешки животи, нараняване и заболявания свързани с наводнения, опазване на личното имущество на хората и средствата за препитание, осигуряване на непрекъснатост на дейността на обществените услуги).

Неблагоприятно въздействие за обекти, подлежащи на здравна защита е възможно единствено за фазата на строително-монтажни работи при изпълнението на структурни мерки – въздействието свързано с временно влошаване на качеството на въздуха (основно поради повишаване на прахоотделянето) и повишаване на нивата на шум от използваната строителна и транспортна техника, товаро-разтоварните дейности, като същото е локализирано и ограничено по време, и обратимо.

- **Опасни химични вещества и риска от големи аварии**

Предприятия с рисков потенциал от големи аварии попадат в зони на заливане на РЗПРН при съответни сценарии за вероятност за възникване на наводнение. Предвидените приоритети, цели и мерки на ПУРН за ДР 2022-2027 г. ще допринесат за ограничаване на рисковете от наводнения в района и на територията на такива предприятия, във връзка с което въздействието ще е изцяло положително.

Не се очаква отрицателно засягане на територии по отношение на опасните химични вещества и риска от големи аварии от изпълнението на мерки от ПУРН.

4. Съществуващи екологични проблеми, установени на различно ниво, имащи отношение към ПУРН за ДР 2022-2027 г., включително отнасящите се до райони с особено екологично значение, като защитените зони по Закона за биологичното разнообразие

• **Климат, климатични изменения и адаптация към климатичните изменения**

По отношение на климатичните изменения не са идентифицирани екологични проблеми, които да бъдат преодолени, или за чието задълбочаване да повлияе ПУРН, по-конкретно изпълнението на предвидените мерки и постигането на заложените цели и приоритети.

Въпреки това, част от мерките, заложи в ПоМ към ПУРН за ДР, 2022-2027 г., са свързани точно с адаптация към климатичните изменения, като адресират защита от вредното въздействие на свързаните с климатичните промени наводнения

• **Атмосферен въздух**

Съгласно анализа на текущото състояние, направен в т. 2.1.2 от ДЕО, наблюдаваните проблеми по отношение на КАВ не могат да бъдат отнесени към ПУРН.

При реализиране на приоритетите, целите и мерките, заложи в ПУРН, не се очакват значителни отрицателни въздействия, които биха могли да повлияят на качеството на атмосферния въздух на територията, върху която ще се прилага ПУРН.

Не се очакват изменения в прогнозен план на текущото състояние на КАВ, с изключение на краткотрайни, локални и обратими покачвания на концентрациите на атмосферни замърсители по време на изпълнение на строителството за мерките, свързани с такива дейности.

• **Води**

Повърхностни води

Сред дефинираните в „Междинен преглед на значимите проблеми при управлението на водите в Дунавския район за басейново управление, 2021“ значими проблеми при управлението на повърхностните води към 2021 г. са: замърсяване с биогенни елементи, органично и химично замърсяване, натиск от водоземане и физични модификации и климатичен натиск, свързан с наводнения и засушаване и др.

– *Замърсяване с биогенни вещества* – това е един от най-значимите проблеми, свързан със свръхобогатяване на водите с хранителни вещества, главно под формата на нитрати и фосфати, водещо до еутрофикация (интензивно развитие на водна растителност и „цъфтеж“ на водата) – процес, който оказва отрицателно въздействие върху биологичното разнообразие, качеството на водата и естетическата ѝ стойност. Регистрираните процеси на еутрофикация в повърхностните водни тела на територията на ДБРУ са свързани основно със следните видове антропогенен натиск: заустване на отпадъчни води от населените места и от промишлеността; внос на азотни и фосфорни торове от селското стопанство (земеделие) и на фосфор от животновъдството.

МИНИСТЕРСТВО НА ОКОЛНАТА СРЕДА И ВОДИТЕ

ДИРЕКЦИЯ „УПРАВЛЕНИЕ НА ВОДИТЕ“

– *Замърсяване с биогенни вещества от земеделието* – селскостопанският сектор допринася за емисиите на биогенни вещества чрез използването на изкуствени и естествени торове, както и с отделянето на емисии на азот в атмосферата.

– *Замърсяване с биогенни вещества от животновъдството* – източници на замърсяването от животновъдство са битово-фекални отпадъчни води и води от измиване и неправилно съхранение на торовия отпадък от фермите с биоразградими органични вещества., овце, говеда и кози е 4725 km²;

– *Замърсяване с биогенни вещества от отпадъчни води от населени места и производствени обекти* – основен източник на замърсяване на повърхностните водни тела с биогени на територията на РБУ са канализационните системи за отпадъчни води от населени места, формиращи около 90 % от общия товар за азот и фосфор, както и свързаните с тях показатели за органично замърсяване;

– *Органично замърсяване* – това замърсяване в повърхностните води основно е в резултат от зауствания на непречистени или недостатъчно пречистени битови и промишлени отпадъчни води, както и от дифузни източници на замърсяване, предимно от животновъдния сектор;

– *Химично замърсяване в повърхностните води (приоритетни вещества, специфични и други замърсители)* – причини за замърсяването със специфични вещества са заустване на частично пречистени или непречистени отпадъчни води от промишлеността, вкл. и в канализационните мрежи на населените места; неправилна употреба и/или съхранявани торове и продукти за растителна защита; неправилно съхранявани производствени отпадъци, а с приоритетни вещества са отлаганията на атмосферни замърсители във водите;

– *Натиск от водоземане и физически модификации* – този натиск най-общо е причина за изменящите режима и обема на речния отток – водоземане, отклоняване или заустване, морфологичните промени на речното легло и брегове от строителството в реката или в естествените заливни равнини и от нарушаващите напречната и надлъжна свързаност и непрекъснатост на реката преградни съоръжения при изграждането на язовири, водоземни съоръжения и др.

С прилагането на ПУРН като цяло, не следва да се очакват екологични проблеми за повърхностните води, а дори ще подпомогне постигането целите на Директива 2000/60/ЕС за опазване и подобряване качеството на околната среда, опазване чистотата на повърхностните води и на прилежащите им територии, включително населени места.

Подземни води

Съществуващите екологични проблеми произтичат от обстоятелството, че най-близките до повърхността подземните водни тела не са защитени от природни и антропогенни въздействия, които влияят негативно върху количественото и химичното им състояние. Най-общо причините за тези проблеми са:

- заустване на отпадъчните води от населените места без изградена и/или частично изградена канализация и подходящи съоръжения за пречистване на отпадъчните води;

МИНИСТЕРСТВО НА ОКОЛНАТА СРЕДА И ВОДИТЕ
ДИРЕКЦИЯ „УПРАВЛЕНИЕ НА ВОДИТЕ“

- земеделски дейности, свързани с неправилно използване и складиране на животински тор и прекомерната употреба на изкуствени торове и препарати за растителна защита;
- инфилтрация на замърсители от съществуващите депа за твърди битови отпадъци без изградени изолационни екрани и от нерегламентирани сметища, от стари производствени площадки;
- нерегламентирано водовземане от подземни води за питейно-битово и друго водоснабдяване;
- добив на подземни богатства (мини, хвостохранилища, кариери, газонаходища);
- инфилтрация на замърсени води при наводнения;
- култивация (особено угар) на обработваемите площи;
- засушаване;
- силна повърхностна ерозия при интензивни валежи.

Тези проблеми водят до влошаване качеството на подземните води, дължащо се главно на високите нива на нитрати с произход от селското стопанство, точкови или дифузни източници и от геоложки произход. По отношение на количественото състояние, водещ проблем е натискът от водочерпене за питейно-битово водоснабдяване в райони, където няма алтернативни водоизточници, както и недостатъчният брой и неравномерното разпределение на мониторинговите пунктове в съответните подземни водни тела.

Не се очаква ПУРН да доведе до задълбочаване на установените проблеми по отношение на подземните води, дори напротив, с реализирането на ПУРН се очаква да се подпомогне разрешаването на част от установените проблеми – инфилтрация на замърсени води при наводнения и силна повърхностна ерозия при интензивни валежи.

- **Земни недра**

Проблемите по отношение на земните недра са свързани с интензивното развитие на редица физико-геоложки. Тези проблеми имат пряко отношение към увеличаване на риска от наводнения и последиците от тях.

Изпълнението на ПУРН няма да доведе до активирането/развитието на посочените физико-геоложки процеси. Дори напротив, с реализирането на ПУРН могат да се предотвратят голяма част от физико-геоложките процеси, дължащи се на интензивния тектонски живот и разнообразния петрографски състав. Затлачването и подсичането на склоновете участъци могат да се предотвратят с премахване на препятствията за свободното преминаване на водите чрез почистване на участъци от речните корита и дерета от дървета и храсти, падащи дървета, дънери и други натрупвания, както и с изграждане на диги. С тези дейности се намалява и рискът от свличания и ерозия при нерегулирана дейност на повърхностните води.

- **Почви и земеползване**

Основни проблеми, свързани с почвите, са ветрова ерозия, плоскостна водна ерозия, свлачища, промяна на земеползването на земите за строителни, промишлени, минни и други цели.

МИНИСТЕРСТВО НА ОКОЛНАТА СРЕДА И ВОДИТЕ
ДИРЕКЦИЯ „УПРАВЛЕНИЕ НА ВОДИТЕ“

Приоритетите и целите на ПУРН за ДР, 2022-2027 г. са да ограничи въздействието от наводненията върху околната среда, вкл. почвите. Следователно изпълнението на ПУРН в неговата цялост ще доведе до ограничаване на водната ерозия и активизирането на свлачища, като с пряко положително влияние са мерките: „Природосъобразни водозадържащи елементи, разпределени по целия водосбор“; „Управление на оттока чрез промени в управление на земите и мелиоративните практики с оглед подобряване състоянието на почвите в земеделски райони“, „Планиране на земеползването и контрол на устройството на територията при ново строителство, включващо осигуряване на издръжливост и устойчивост“ и др.

Не се очаква ПУРН да доведе до задълбочаване на установените проблеми по отношение на почвите и земеползването, дори напротив, спомага за преодоляване на относимите от тях.

- **Биологично разнообразие**

Заплаха за *флората* не само в разглеждания Дунавски район, а и в цяла България е, че в резултат от интензифициране на човешката дейност в последните години, увеличаване на застрояването и антропогенизацията на териториите, се нарушава и променя биоразнообразието в тях и се получава фрагментиране на местообитанията, както и интродуциране на нови неместни видове, които са по-приспособими за живот в конкретните условия и конкурират и заместват видовете, които естествено се срещат в териториите.

Друга заплаха за флората представляват фрагментацията на местообитания и навлизането на инвазивни видове, следствие от засилена антропогенна дейност, свързана със застрояване и усвояване на земеделски територии.

Състоянието на растителните пояси е изключително важно за тяхната почвозащитна и водорегулираща роля, които са пряко свързани с предотвратяването и ограничаването на наводнения. Прекомерното им експлоатиране може да доведе до тяхното унищожаване върху големи територии. Намалването на площите на дървесните съобщества може да доведе до съществено снижаване на биологичната, функционалната и средообразуващата роля на растителната покривка.

Заплаха за *фауната* представлява интензифицирането на антропогенната дейност в последните години, увеличаване на застрояването и антропогенизирането на териториите, в резултат на което се наблюдава нарушаване на структурата и промяна на състава на биоразнообразието, предават се замърсителите по хранителните вериги и се получава фрагментиране на хабитатите и местообитанията, унищожаване на местата за гнездене, безпокойство и прогонване на животински видове, както и интродуциране на нови неместни видове, които са по-приспособими за живот в конкретните условия и конкурират и заместват видове, които естествено се срещат в териториите.

Усилената антропогенизация на планинските територии влияе отрицателно върху числеността и пространствената структура на популациите на влечугите и земноводните, срещащи се в тях.

Провеждането на незаконен добив на дървесина в някои райони е причина за намаляване на биоразнообразието, безпокойство на животните, унищожаване на

МИНИСТЕРСТВО НА ОКОЛНАТА СРЕДА И ВОДИТЕ
ДИРЕКЦИЯ „УПРАВЛЕНИЕ НА ВОДИТЕ“

гнездови местообитания, територии за храна и почивка на животински видове. Площта, възрастта и състоянието на горите в България през последните 60 год. се подобряват, което се доказва от водената публична статистика. Със заповедите за обявяване на защитените зони по директивата за птиците са наложени режими, целящи опазване на гнездовите местообитания и не обезпокояване на гнездящите птици. Дейностите в горските територии се подчиняват на въведените режими и тяхното спазване се контролира от компетентните органи.

Реализирането на ПУРН няма да доведе до значително задълбочаване на идентифицираните проблеми относно биоразнообразието, отчитайки че ползата от изпълнение на мерките значително надвишава възможните негативни въздействия. Освен това, ПУРН допринася за разрешаване на част от проблемите, посредством набор от мерки, които ще доведат до: създаване на местообитания (напр. мярка М31-В10а. М31-В10б), повторно свързване на заливни равнини и влажни зони (напр. мярка М33-В22а).

- **Защитени зони и защитени територии**

Цялата информация, свързана със защитените зони от екологичната мрежа Натура 2000 ще бъде разгледана в ДОСВ, който е приложение към ДЕО.

Относно **защитените територии**, не са установени екологични проблеми, имащи отношение към приоритетите, целите и мерките на ПУРН.

- **Ландшафт**

Чувствителните ландшафти обхващат териториите по поречията на реките, защитените зони, влажните зони и други зони от националната екологична мрежа Натура 2000. В тях всякаква намеса, в т.ч. наводнения, би могла да има необратими последици върху устойчивостта на ландшафтните комплекси.

Реализирането на ПУРН ще спомогне за предотвратяване нарушенията на ландшафта, следствие от наводнения.

- **Материални активи**

За периода 2011-2019 г. в ДР са възникнали 217 наводнения, 28 от които са оценени като значими събития (съгласно чл. 4.2 (б) от Директивата за наводненията). Територията е изложена на риск от наводнения, които биха нанесли икономически щети на обща стойност 60 212 096 лв., като най-засегнати биха били индустриалните зони, следвани от смесените жилищни райони, както и комуналната инфраструктура (енергоснабдяване) инфраструктура – 1363 обекта, следвана от активи на администрацията - 382 обекта.

Проблем представлява недоброто техническо състояние на хидротехнически системи и съоръжения, липса на актуална информация относно устойчивостта на съоръженията за защита от вредното въздействие на водите (коригирани речни участъци и диги), недоизграденост и незадоволително състояние на канализационните системи и съоръжения.

Предвижданията на ПУРН за ДР 2022-2027 г. – приоритети, цели и мерки са изцяло насочени към решаване на проблемите в областта на материалните активи,

имащи отношение към риска от наводнения, по начин, по който този риск да се минимизира и/или предотврати.

- **Културно-историческо наследство, вкл. архитектурно и археологическо наследство**

Съгласно извършената в ПОРН оценка по критериите за риска от наводнение на определените РЗПРН за Дунавски РБУ, са определени 7 района със значителен потенциален риск от наводнения, в които е оценен значим риск по Категория „Културно наследство“, подкатегория „Културни ценности“.

Реализирането на приоритетите, целите и мерките на ПУРН ще спомогне за предотвратяване на риска от наводнения и нанасянето на щети върху обекти на културно-историческото, археологическо и архитектурно наследство.

- **Вредни физични фактори**

Анализът на състоянието на околната среда в ДР по отношение на вредните физични фактори показва, че най-голямо значение има шумът. Като проблем шумът не е относим към риска от наводнения, съответно към ПУРН и неговите приоритети, цели и мерки (с изключение за етапа на строителство за мерките, свързани с такива дейности – като въздействието е краткотрайно, локално и обратимо и няма да доведе до задълбочаване на проблемите с шума). Останалите вредни физични фактори също нямат отношение към риска от наводнения и предвижданията на ПУРН.

- **Отпадъци**

Проблем за регионите остава замърсяването с изхвърлени битови/строителни отпадъци на нерегламентирани места, като общините изпитват трудности за почистването на такива терени.

Пропуските в управлението на отпадъците по отношение на системата за организирано сметосъбиране и сметоизвозване, както и неуредеността на въпроса със строителните отпадъци, нерегламентираните сметища, водят до замърсяване на околната среда и специално почви и водни обекти, влошаване на тяхното качество, неблагоприятно визуално въздействие и влошаване качествата на ландшафта. При възникване на наводнения има риск нерегламентирано изхвърлените отпадъци да се разпространят на значителни разстояния и да замърсят нови, незамърсени до момента територии. В случай на попадане на нерегламентирано изхвърлени отпадъци в речните корита се създава предпоставка за възникване на наводнения.

Приоритети, целите и мерките, предвидени в ПУРН за ДР 2022-2027 г. нямат пряко отношение към установените проблеми по отношение на отпадъците. В тази връзка ПУРН не води до задълбочаване на съществуващите или до възникване на нови проблеми.

- **Население и човешко здраве**

Като здравно-демографски проблеми за ниво ДРБУ, което е относимо и за страната, се наблюдават неблагоприятните тенденции за намаление на населението, задържането на високи нива на смъртност, ниската раждаемост. Конкретно за риска от наводнения значение до голяма степен има възрастовата структура на населението, която е от застаряващ тип – това поставя под значително по-голям риск по-голям

МИНИСТЕРСТВО НА ОКОЛНАТА СРЕДА И ВОДИТЕ
ДИРЕКЦИЯ „УПРАВЛЕНИЕ НА ВОДИТЕ“

процент от населението на разглежданата територия, поради по-голямата уязвимост на възрастните хора, както и на децата.

Отношение имат и проблемите, свързани с управлението на водите, и в частност – питейните води, както и нерегламентираното изхвърляне на отпадъци, които при възникване на наводнения биха задълбочили неблагоприятните последици и рискове за населението и човешкото здраве.

- **Опасни химични вещества и риска от големи аварии**

От приоритетите, целите и мерките на ПУРН не могат да произтекат нови или да се задълбочат съществуващи проблеми, свързани с опасните химични вещества и риска от големи аварии.

5. Цели на опазване на околната среда на национално и международно равнище, имащи отношение към ПУРН за ДР 2022-2027 г. и начин, по който тези цели и всички екологични съображения са взети под внимание при изготвянето на стратегията

Целите по опазване на околната среда на национално и международно ниво, имащи отношение към ПУРН за ДР 2022-2027 г. и начинът, по който са взети под внимание при изготвяне на плана, са представени в таблица в доклада за ЕО. Анализът показва, че:

- ПУРН за ДР 2022-2027 г. интегрира относимите цели по опазване на околната среда на национално и международно ниво и ще допринесе за постигането им. Проектът на ПУРН, съгласно нормативните изисквания, във връзка с които се разработва, сам по себе си представлява план, поставящ цели по опазване на околната среда и човешкото здраве. Всички приоритети и цели на ПУРН са с екологична насоченост.
- Целите по опазване на околната среда на международно равнище са формулирани в нормативни/конвенции/ и стратегически документи на европейско и международно равнище. Целите, включени в международни нормативни актове, са транспонирани в българското законодателство и се спазват и съобразяват, тъй като представляват нормативни изисквания. Същите са съобразени при изготвяне проекта на ПУРН.
- Целите на опазване на околната среда на национално ниво, които имат отношение към проекта на ПУРН, се съдържат в с основни стратегии, програми и планове.
- Някоя от предвидените мерки по области на действие на ПУРН не влиза в противоречие с цели по опазване на околната среда.

В допълнение, в Доклада за екологична оценка е анализиран и политическият контекст, в рамките на който ще се осъществява ПУРН за ДР 2022-2027 г., както и евентуални ограничения, които биха могли да възникнат по отношение на интегрирано прилагане на съответните стратегии, планове и програми на национално и международно ниво.

6. Вероятни значителни въздействия върху околната среда и човешкото здраве, в т.ч. и трансгранични въздействия върху околната среда в други държави

Въздействието на проекта на ПУРН за ДР 2022-2027 г. върху околната среда и човешкото здраве е оценено на две нива: ниво „Приоритети и цели“ и ниво „Мерки“.

На база на направената оценка, обобщението относно въздействието на проекта на ПУРН за ДР 2022-2027 г. върху околната среда и човешкото здраве е, както следва:

Заложените приоритети и цели на ПУРН за ДР 2022-2027 г. се характеризират с косвено положително въздействие върху **климата, климатичните изменения и адаптацията към климатичните изменения**. Дълготрайното въздействие на предвидените мерки е пряко и косвено положително, с локален обхват.

Заложените приоритети и цели на ПУРН за ДР 2022-2027 г. се характеризират с косвено положително въздействие върху **атмосферния въздух**. Цялостното въздействие от прилагане на предвидените мерки е косвено положително и дълготрайно.

Пряко и косвено, дългосрочно, значително положително, с регионален и локален обхват, е очакваното въздействие от постигане на приоритетите и целите върху **водите**. Въздействията от мерките, предвидени в проекта на ПУРН за ДР 2022-2027 г. върху повърхностните води, са предимно преки и косвени дълготрайни положителни, краткотрайни временни, локални отрицателни, но необходими за предотвратяване на нанасянето на по-големи щети, в следствие на наводненията, и такива, които нямат въздействие. В дългосрочен план изпълнението на мерки в ПоМ към проекта на ПУРН (2022-2027) няма да повлияе пряко върху количеството и качеството на подземните води. Предвидените мерки водят до изпълнение на целите на Директива 2000/60/ЕС за опазване и подобряване качеството на околната среда, до опазване чистотата на повърхностните води и съответно прилежащите територии, включително населените места. Всички те са насочени към предотвратяване нарушаването на естественото състояние на зоните за защита на водите, предназначени за питейно-битово водоснабдяване, както и увреждането или разрушаването на съществуващите водоснабдителни системи.

Целите и приоритетите на ПУРН не предполагат въздействие върху земните недра. Мерките не засягат **земните недра**, или по-скоро са свързани с косвено положително въздействие върху тях.

Косвено, но значително положително е очакваното въздействие от постигане на приоритетите и целите върху **почвите и земеползването**. Заложените мерки в ПУРН няма да окажат значително отрицателно влияние върху почвите на територията на ДР. Цялостното дълготрайно въздействие е положително, пряко и косвено.

Косвен, но значителен положителен ефект се очаква върху **биологичното разнообразие**, следствие от постигане на целите и приоритетите на ПУРН. Въздействието от реализирането на мерките, заложиени в ПУРН за ДР 2022-2027 г. по отношение на биологичното разнообразие се характеризира като – пряко и косвено дълготрайно положително, такова с двупосочен ефект и възможно отрицателно въздействие. Мерките, за които е идентифициран риск от отрицателно въздействие

МИНИСТЕРСТВО НА ОКОЛНАТА СРЕДА И ВОДИТЕ
ДИРЕКЦИЯ „УПРАВЛЕНИЕ НА ВОДИТЕ“

и/или за които е оценен двупосочен ефект, следва да се изпълняват с особено внимание, при стриктно спазване на предложените в настоящия ДЕО мерки, така че да се смекчат вероятните отрицателни последици.

По отношение на въздействие върху **защитените зони**, за проекта на ПУРН за ДР 2022-2027 г. е изготвен ДОСВ, съгласно който ПУРН за ДР 2022-2027 г. е съвместим с предмета и целите на защитените зони от обхвата на БД ДР.

В резултат от прегледа и анализа на мерките, предвидени за реализиране в границите на защитени територии от обхвата на БД ДР, е установено, че при изпълнение на посочените в т. 6 на ДОСВ мерки, мерките не са в противоречие и са съобразени с режимите на съответните защитени територии, определени със ЗЗТ, заповедите за обявяването им и утвърдените планове за управление (където е приложимо).

Косвено, но значително положително е очакваното въздействие от постигане на приоритетите и целите върху **ландшафта**. Въздействието от реализирането на мерките, заложи в ПУРН за ДР 2022-2027 г., по отношение на ландшафта се характеризира като – предимно косвено дълготрайно положително, вкл. и пряко, и вторично положително. Възможно е временно, локално и незначително отрицателно въздействие по време на етапа на строителството, но то е обратимо.

Пряко и косвено, дългосрочно, значително положително, с регионален и локален обхват, е очакваното въздействие от постигане на приоритетите и целите върху **материалните активи** от територията на Дунавски район. Въздействието от реализацията на предвидените мерки в проекта на ПУРН за ДР 2022-2027 г. върху материалните активи е дълготрайно, пряко и косвено, положително.

Пряко и косвено, дългосрочно, значително положително, с регионален и локален обхват, е очакваното въздействие от постигане на приоритетите и целите върху **културно-историческото, вкл. архитектурно и археологическото наследство**. Цялостното въздействие на ниво „мерки“ върху културно-историческото, вкл. архитектурно и археологическо наследство се определя като косвено, положително дълготрайно. Не се очаква отрицателно въздействие.

Целите и приоритетите на ПУРН не предполагат въздействие по отношение на **вредните физични фактори**. По-голямата част от мерките, предвидени в проекта на ПУРН за ДР 2022-2027 г. не са свързани с въздействия по отношение на вредните физични фактори. За част от структурните мерки са идентифицирани временни, локализиращи по обхват, краткотрайни, обратими отрицателни въздействия, които са оценени като незначителни.

Заложените приоритети и цели на ПУРН за ДР 2022-2027 г. се характеризират с косвено положително въздействие по отношение на **отпадъците**. Цялостното въздействие на ниво „мерки“ по отношение на отпадъците се определя като косвено, дълготрайно, положително. По време на изпълнение на строителни и ремонтни дейности е възможно да настъпят преки отрицателни въздействия, следствие от генериране на строителни и битови отпадъци, но те ще бъдат краткотрайни, локализиращи по обхват и обратими. Оценяват се като незначителни.

Пряко и косвено, дългосрочно, значително положително, с регионален и локален обхват, е очакваното въздействие от постигане на приоритетите и целите по отношение на **опасни химични вещества и риска от големи аварии**. Въздействието от реализацията на мерките, предвидени в проекта на ПУРН за ДР 2022-2027 г. по отношение на опасните химични вещества и риска от големи аварии, е пряко и косвено, положително дългосрочно. Не се очакват отрицателни въздействия.

Пряко и косвено, дългосрочно, значително положително, с регионален и локален обхват, е очакваното въздействие от постигане на приоритетите и целите върху **населението и човешкото здраве**. Очакваните въздействия на ниво „мерки“ върху населението и човешкото здраве са преки и косвени, дълготрайни, положителни. При изпълнение на мерки, свързани със строителство и изкопно-насипни дейности, по време на етапа на строителство се очаква възникване на неблагоприятни въздействия - основно изразяващи се в повишаване на запрашеността и шума в близост до местата на извършване на строителните дейности. Това ще създаде временен дискомфорт за близкото население, като въздействието като цяло е локално, временно и напълно обратимо. По време на експлоатацията на съоръженията въздействието е пряко, положително, дълготрайно, свързано с предотвратяване на риска от наводняване на жилищни и други територии.

Постъпилите в хода на консултациите по Заданието за определяне на обхвата и съдържанието на ДЕО и консултациите по проекта на ПУРН 2022-2027 г. предложенията относно мерки, които да бъдат добавени в проекта на ПУРН 2022-2027 г., се характеризират с косвено положително въздействие върху **околната среда и човешкото здраве**, свързано с намаляване на риска от възникване на наводнения и редуциране на щетите за околната среда и човешкото здраве. Предложенията не са свързани с отрицателни въздействия.

Не се очаква значително въздействие върху **околната среда и здравето на хората на територията на други държави** от реализирането на мерките в ПУРН за ДР 2022-2027 г.

7. Мерки, предвидени за предотвратяване, намаляване и възможно най-пълно компенсиране на неблагоприятните последици от осъществяването на ПУРН за ДР 2022-2027 г. върху околната среда и човешкото здраве

7.1. Мерки за отразяване в окончателния вариант на ПУРН за ДР 2022-2027 г.

Мярка: В обхвата на Мярка М61-В42: „Създаване на стабилна и правна административна рамка за прилагане на политиката за управление на риска от наводнения“, да се включат като изрични изисквания:

- Изменение и допълнение в наредбата за ползването на повърхностните води. Промените в наредбата, освен всичко друго, ще касаят и подобряване ефективността на контрола при извършване на дейностите по почистване на речните легла.
- Актуализация на ръководствата и нормите, които служат за рехабилитация, надграждане и реконструкция на съоръженията за защита от наводнения.
- Изготвяне на предложения за промени в нормативната уредба за поддържане на уличната дъждовна канализация и осигуряване на добра проводимост.
- Създаване на стабилна и правна административна рамка за прилагане на политиката за управление на риска от наводнения/Мониторинг на състоянието и поддържане в техническа изправност на хвостохранилища, шламоотвали, сгуроотвали и др.
- Ограничаване промяната в предназначението на определените в градоустройствените планове градски зелени ландшафти, както и на имоти или части от тях, в които има естествени блата, езера и влажни зони в урбанизирани територии..
- Изготвяне на предложения за промени в нормативната уредба във връзка с оразмеряването на съоръжения за защита от вредното въздействие на водите, вкл. изисквания към използването на различни строителни конструкции и вложени материали (бетон, естествени материали, геокомпозити и др.).

Очакван ефект: Подобряване на политиката за управление на риска от наводнения и ефективността на управлението на риска от наводнения.

Мярка: В рамките на мярка: М61-В41: *Научни и приложни изследвания и проучвания*, да се предвиди актуализиране на методиките за оценка на валежите и водните количества и подобряване на мрежата за хидроложки и метеорологичен мониторинг.

Очакван ефект: Осъвременяване и актуализиране на данни, норми и ръководства, което ще допринесе за повишаване на качеството и адаптацията към климатичните изменения на техническите съоръжения, предназначени за предотвратяване на риска от наводнения.

7.2. Мерки за изпълнение при прилагането на ПУРН за ДР 2022-2027 г.

Мярка: На етап проектиране/планиране на конкретни съоръжения и дейности по мерки М33-В21 и М33-В22а в рамките на РЗПРН BG1_APSFR_DU_001 да се анализира и оцени възможността за трансгранично въздействие върху околната среда и човешкото здраве на територията, в т.ч. водните нива, в румънския участък на р. Дунав.

Очакван ефект: Недопускане на значителни неблагоприятни въздействия от реализиране на дейности по мерките на територията на Румъния.

Мярка: За целите на изпълнение на мярка *М33-В14а Отстраняване на тиня, наноси и на запушвания на речните легла* заявителят да представя данни за проведени хидравлични изчисления, с които е доказана необходимостта от уширяване и/или удълбочаване на речното легло и на база на които да бъдат планирани необходимите дейности.

Очакван ефект: Избягване на прекомерно изземване на инертни материали от речното легло, съответно свързаните с това промени в хидроморфологичните условия на речния участък, засилена бреговата ерозия, вдълбаване на речното легло, понижаване на речното ниво поради морфологични изменения.

Мярка: Собствениците на малки язовирни стени и съоръженията към тях да назначават комисии за обследване и мониторинг на техническото и експлоатационното им състояние два пъти годишно, съгласно Част II, Раздел III, чл. 133 (ал.1) от Наредба за условията и реда за осъществяване на техническата и безопасната експлоатация на язовирните стени и на съоръженията към тях и за осъществяване на контрол за техническото им състояние.

Очакван ефект: Навременно определяне на конкретни дейности за поддържане и ремонт на язовирите, което е от значение за поддържането им в добро експлоатационно състояние и по-доброто им управление, като част от управлението на риска от наводнения и общото управление на водите;

Мярка: При изпълнение на дейности в горските територии, лицата по чл. 235 от Закона за горите, да не допуснат задръстване на дерета и речни участъци. .

Ефект: Увеличаване на речната проводимост и опазване на водите от замърсяване в случай на наводнения.

Мярка: Избор на екологосъобразен начин и технология при извършване на строителните дейности по изграждане на нови защитни стени или диги, рехабилитация или надграждане на съществуващи защитни стени или диги.

Очакван ефект: Сметчаване на негативното въздействие върху хидроморфологичното състояние на водните обекти;

Мярка: Ежегодно обследване на техническото и експлоатационното състояние на мостовите съоръжения от техните собственици с цел осигуряване на проводимостта на реките, в съответствие с М33-В15d: *Подмяна на мостове и съоръжения за преминаване през реки, които ограничават проводимостта и водят до подприщване.*

Очакван ефект: Осигуряване на проводимостта на реките.

Мярка: Изпълнителят на предвидените строителни дейности да извършва селективно отнемане, правилно съхраняване и оползотворяване на хумусния слой от почвата на предвидените за строителство терени.

Очакван ефект: Компенсиране почвеното запечатване, оползотворяване на хумусния слой.

Мярка: Залесяването на териториите трябва да се съгласува със собственика/стопанина на територията, като за държавните горски територии това е съответното държавно предприятие.

Очакван ефект: Съгласуване на дейностите със съответния компетентен орган и последващо изпълнение на дейностите по залесяване и защита срещу ерозия и порои в горските територии от държавните горски стопанства, държавните ловни стопанства, учебно-опитните горски стопанства, общински горски структури и търговци, регистрирани в публичния регистър по чл. 241, ал. 1. от Закона за горите .

Мярка: Изпълнението на всички мерки, включващи инфраструктура, следва да бъде съобразено с размножителните периоди, периодите на миграция и други екологично значими моменти от екологията на конзервационно значимите видове, вкл. птици, които попадат в териториалния обхват на конкретната мярка.

Очакван ефект: Минимализиране на безпокойството на видовете, вкл. птици, което би могло да предизвика прогонването от местообитанията им.

Мярка: При изпълнение на мярка: М31-В10а: *Залесяване и лесоустройство в гореразположените водосбори* да не се допуска залесяване с инвазивни и неместни видове, вкл. при избора на видове, следва същите да бъдат избирани при отчитане на настъпващите климатични промени.

Очакван ефект: Опазване на видовата структура на растителността и осигуряване на дългосрочно изпълнение на отредените функции на залесените участъци.

Мярка: По време на изпълнение на мярка: М31-В8d: *Временно наводняване на предварително определени земеделски площи чрез изгражданена надлъжни хидротехнически съоръжения или изпомпване за контрол на водните количества или нива*, при избора на територии, към които да се отклоняват високите води, да се избират такива, с ниска стойност за биологичното разнообразие.

Очакван ефект: Намаляване на риска от унищожаване на биологично разнообразие при отклоняване на високи води.

МИНИСТЕРСТВО НА ОКОЛНАТА СРЕДА И ВОДИТЕ
ДИРЕКЦИЯ „УПРАВЛЕНИЕ НА ВОДИТЕ“

Мярка: При планиране на конкретни територии за прилагане на мярка М31-В15б: „Подобряване проводимостта на облицовани и необлицовани корекции на реки и дерета“, в етапа на предпроектни проучвания да се разработи част „Околна среда“, в която, на базата на теренни посещения, да се картират компонентите на околната среда (вкл. биологичното разнообразие), които биха били засегнати пряко и косвено от мярката и да се направи оценка на потенциално въздействие. В случай на установяване на риск от значително въздействие, да се разгледат алтернативни варианти по местоположение за реализация на мярката.

Очакван ефект: Опазване на компонентите на околната среда.

Мярка: При изпълнение на мярка М61-В41а: *Научни и приложни изследвания и проучвания* и особено при разработването на нови инструменти и техники, да се отчете цялостно въздействие им върху компонентите на околната среда. Също така, при анализа на минали събития да се отчете техният ефект върху околната среда, а не само върху материалната база. Да се обърне внимание на дългосрочните ефекти върху околната среда.

Очакван ефект. Подобряване на планирането по отношение на опазване на околната среда

Мярка: При прилагането на мерки, които водят до намаляване на водния отток (напр. М31-В10b, М31-В8d, М31-В11), да се следи за наличието на замърсители (тежки метали, пестициди) във водата, тъй като при евентуално попадане или наличие на замърсители, те се концентрират и това може да повлияе на здравето на водните организми и да доведе до биоакумулация в хранителната верига.

Очакван ефект: Предотвратяване и/или минимизиране на риска от повлияване здравето на водните организми в резултат на повишаване концентрацията на замърсители, вкл. и биоакумулацията в хранителната верига.

Мярка:

В случаите, когато е приложимо, резултатите от изпълнението на мерки М42-В35 и М61-В41 да бъдат комуникирани до Европейската система за информираност за наводнения.

Очакван ефект: Гарантиране на намаляване ефекта от наводненията като елемент в политиката по ограничаване изменението на климата и осигуряване дългосрочното планиране на мерките за адаптация към климатичните промени.

Мярка: Да не се допуска в крайбрежните заливаеми ивици и земи на водохранилищата депониране и третиране на отпадъци, строителство и миене и обслужване на транспортни средства и техника, съгласно на чл. 134 от ЗВ.

Очакван ефект: Предотвратяване на ерозионни процеси върху брега и предотвратяване на наводнения.

Мярка: Използване на строителна и транспортна техника в добро техническо състояние за предотвратяване замърсяването на повърхностните води с петролни продукти.

Очакван ефект: Опазване доброто състояние на повърхностните води.

Мярка: По време на етапа на строителство на мерки, свързани с изграждане на защитни стени или диги, подмяна на мостове и съоръжения за преминаване през реки, отводнителни канали, канализационни системи, корекции на реки, увеличаване ретензионния обем на язовири, в случаите, когато се налага водовземане или заустване за целите на строителството, същите да се извършват по установения ред, съгласно Закона за водите..

Очакван ефект: Недопускане отрицателно въздействие върху екосистемите.

Мярка: При реализиране на мерките предвидени в ПУРН да се включват, при необходимост, и допълнителни мерки за адаптация към климатичните изменения.

Очакван ефект: Гарантиране устойчивостта на мерките по отношение на нежеланите въздействия на климатичните изменения.

Мярка: В становищата за допустимост по чл. 155, ал. 1, т. 23 от Закона за водите относно инвестиционни намерения, произтичащи от ПУРН, да се съобрази съответствието им с ПУРБ. Мерките от ПУРН, които ще се реализират в близост до повърхностни водни обекти, в зони за защита на водите, предназначени за питейно-битово водоснабдяване и в СОЗ да се съгласуват със съответните РЗИ и ВиК.

Очакван ефект: Опазване на количественото и екологичното състояние на повърхностните и подземни води, както и на зоните за защита на водите.

Мярка: По отношение на алтернативните мерки за РЗПРН BG1-APSFR-IS-041:

- за р. Искър (М32-В9б, М33-В15а и М33-В21) да се изпълни мярка М33-В15а, освен ако се докаже, че самостоятелно тази мярка не може да изпълни целите за управление на риска от наводнения в конкретния речен участък.

- за Перловска река (М31-В8с и М33-В15б) да се изпълни мярка М31-В8с, освен ако се докаже, че самостоятелно тази мярка не може да изпълни целите за управление на риска от наводнения в конкретния речен участък, като изпълнението на мярката следва да бъде съобразено с местната флора и фауна може да се постигне и положителен ефект, чрез осигуряване на подходящи места за видовете, чрез изграждане на своеобразни влажни зони, крайречни местообитания по начин, съобразен с изисквания на растителните и животински видове от конкретния район.

Очакван ефект: Посочените мерки са с най-благоприятно въздействие върху околната среда и конкретно – за компоненти биоразнообразие и води, за разлика от останалите алтернативни мерки, които са свързани с отрицателни въздействия.

Мярка: До шест месеца след влизане в сила на ПУРН за ДР за периода 2022-2027 г. ВиК операторите, съвместно с Общината/ Областната администрация, на чиято територия попадат водоземните съоръжения, да извършат обследвания на водоземни съоръжения (тръбни и шахтови кладенци) за питейно-битово водоснабдяване в обхвата на РЗПРН. Въз основа на резултатите от обследванията, при необходимост да осигурят съоръжения за физическа защита и предпазване от компрометиране, които да се изпълнят приоритетно.

Очакван ефект: Предотвратяване/ограничаване на наводняването и рисковете от замърсяване на питейни водоизточници.

Мярка: ВиК операторите да уведомяват БД ДР и съответните РЗИ в случай на наводнени водоизточници и съоръжения за питейно-битово водоснабдяване, както и за предприетите от тях коригиращи действия за осигуряване на съответствие на водите с показателите по *Наредба № 9 за качество на водата, предназначена за питейно-битови цели.*

Очакван ефект: Своевременно изпълнение на адекватни мерки за осигуряване на питейна вода с необходимото качество в случай на наводнени водоизточници и съоръжения за питейно-битово водоснабдяване.

Мярка: По времена етапа на строителство (за мерките, включващи строителни дейности) в близост до обекти, подлежащи на здравна защита и нормиран шумов режим, да се предприемат мерки за ограничаване на шума и разпрашаването.

Очакван ефект: Недопускане на вредно въздействие върху здравето на хората.

Мярка: Приоритетно изпълнение на мерки за защита от наводнения на водоземните съоръжения за добив на питейни води или на минерални води, използвани за лечебни, профилактични, питейни и хигиенни нужди.

Очакван ефект: Защита на питейните води и човешкото здраве.

8. Мотиви за избор на разгледаните алтернативи

Проектът на ПУРН е разработен в един вариант по отношение на приоритети и цели на управлението на риска от наводнения (*глава 6* на проекта на плана) и мерки, включени в Програмата от мерки (*глава 7* на проекта на плана).

Без реализирането на ПУРН, равняващо се на „нулева алтернатива“ тенденциите по отношение на компонентите и факторите на околната среда ще се развиват в зависимост от начина и степента на изпълнение на съответните стратегии, планови и програмни документи, свързани с тях, като очакванията и перспективите са за подобряване на състоянието на околната среда и човешкото здраве. Въпреки това, при отказ от ПУРН няма да се осигурят интегрирани и целенасочени действия за управление на риска и предотвратяване на наводнения, което ще се отрази отрицателно на повечето компоненти и фактори на околната среда, в т.ч. населението и човешкото здраве, като степента на отрицателно въздействие може да достигне до значителна, в зависимост от конкретното наводнение. Въздействието ще е отрицателно за: *води, почви и земеползване, биологично разнообразие, защитени зони и защитени територии, ландшафт, материални активи, културно историческо, вкл. архитектурно и археологическо наследство, отпадъци, опасни химични вещества и риск от големи аварии, население и човешко здраве.*

Анализът и оценката на въздействието на приоритетите и целите на ПУРН показва изцяло положително въздействие за околната среда и човешкото здраве. Повечето мерки от ПУРН също са с положително въздействие. Установените неблагоприятни въздействия на ниво „мерки“ са незначителни, в повечето случаи обратими и локални, като с мерките, предложени в т. 7.2 отрицателното въздействие ще бъде или предотвратено или сведено до минимум.

С алтернативата за реализиране на ПУРН за ДР 2022-2027 г., ще се постигне:

- осигуряване на целево управление на риска от наводнения, отчитайки характеристиките на територията на БДДР и интегрирайки аспектите на околната среда, като осигурява високо ниво на опазването ѝ;
- предотвратяване на сериозни икономически и екологични щети;
- съобразяване на ползите и въздействията върху широк спектър от сектори, вкл. човешко здраве, околна среда, културно наследство и стопанска дейност;
- разрешаване на част от съществуващите екологични проблеми за територията на ДР;
- принос за изпълнение на относимите към ПУРН цели по опазване на околната среда, заложили в различни стратегически документи на международно, национално и регионално, в т.ч. местно ниво.

МИНИСТЕРСТВО НА ОКОЛНАТА СРЕДА И ВОДИТЕ
ДИРЕКЦИЯ „УПРАВЛЕНИЕ НА ВОДИТЕ“

Въз основа на гореизложеното, реализирането на ПУРН за ДР, 2022-2027 г. е предпочитана алтернатива, пред „нулевата“ по отношение на аспектите на околната среда и човешкото здраве.

9. Методи за извършване на екологичната оценка, използвана нормативна база и документи и трудности при събиране на необходимата за това информация

Основни **методически документи**, които са използвани, са указания и методики на Европейската комисия за стратегическа екологична оценка, публикувани на интернет страницата на Комисията и на интернет страницата на Министерство на околната среда и водите.

10. Мерки във връзка с наблюдението по време на прилагането на ПУРН за ДР 2022-2027 г.

С цел да се установи напредъкът в изпълнението на мерките и ползите от ПУРН, в проекта на плана е предвидено извършването на три вида мониторинг, както следва:

- мониторинг на изпълнението;
- мониторинг на резултатите;
- мониторинг на целите.

Мониторингът на изпълнението проследява напредъка по изпълнението на мерките от началото на програмата до момента на завършване на изпълнението на мярката, който за структурните мерки се счита предаване на съоръжението на възложителя. В Раздел 8.3.2 от ПУРН са представени показатели за мониторинг на изпълнението.

Мониторингът на резултатите установява кои мерки са завършени, използвайки показатели за брой, дължина, обем и т.н. в зависимост от типа мярка. Тази контролна дейност дава отчет за изпълнените мерки въз основа на показателите, посочени в Каталога от мерки и възпроизведени в таблицата в Приложение 3: „Програма за изпълнение и потенциални източници на финансиране“ към ПУРН.

Мониторингът на целите проследява постигането на целите за управление на риска от наводнения, след като мерките са завършени. Показателите за мониторинг на целите са изброени в Таблица 6.2: *Показатели за изпълнение на приоритетите и целите на управлението на риска от наводнения в България* от проекта на ПУРН.

В допълнение към предвидения мониторинг за проследяване на напредъка в изпълнението на мерките и ползите от ПУРН, вземайки предвид резултатите и изводите от прогнозите за въздействие върху околната среда и човешкото здраве в резултат на прилагането на ПУРН, препоръчваме мерки, чрез които да се извършва наблюдението и контролът на въздействието върху околната среда и човешкото здраве в резултат на прилагането на плана.

Мярка по наблюдение и контрол	Индикатори	Периодичност на отчитане	Отговорен орган за изпълнението
Провеждане на мониторинг на качеството на водата от засегнати от наводнения водоземни съоръжения за питейно-битово водоснабдяване и санитарно-охранителни зони	Изследвани показатели по Наредба № 9 от 16.03.2001 г. за качеството на водата, предназначена за питейно-битови цели	По време и след наводнения	Собствениците на водоземните съоръжения, ВиК

МИНИСТЕРСТВО НА ОКОЛНАТА СРЕДА И ВОДИТЕ
ДИРЕКЦИЯ „УПРАВЛЕНИЕ НА ВОДИТЕ“

Мярка по наблюдение и контрол	Индикатори	Периодичност на отчитане	Отговорен орган за изпълнението
Провеждане на мониторинг върху екологичното състояние на водните тела, засегнати от реализиране на мерки от Програмата от мерки към ПУРН	Биологични, хидроморфологични и физикохимични показатели за качество; Установени отрицателни въздействия върху околната среда и/или човешкото здраве в резултат на прилагане на мерки от ПУРН	Ежегодно	БДДР, ИАОС
Обследване на техническото и експлоатационно състояние на язовирните стени и съоръженията към тях и участъците с намалена проводимост	Брой обследвани язовирни стени и съоръжения към тях; Брой/км участъци с намалена проводимост	Ежегодно	Държавна агенция за метрологичен и технически надзор, областни управители, кметове, БДДР
Съгласувани от БДДР инвестиционни предложения за защита от вредното въздействие на водите	Брой становища за допустимост по чл. 155, ал.1, т.23 от Закона за водите	Ежегодно	БДДР
Проследяване и контрол върху законосъобразното изпълнение на мерки, насочени към увеличаване на проводимостта на речните легла, по-конкретно М33-В14а и М33-В15с	Брой издадени разрешителни по чл. 140 от ЗВ; Брой извършени проверки; Брой наложени санкции; Установени случаи на прекомерно удълбаване на речното легло;	Ежегодно	БДДР
Мониторинг на състоянието на	Брой мониториращи обекти.	Ежегодно	Собственици на обекти

МИНИСТЕРСТВО НА ОКОЛНАТА СРЕДА И ВОДИТЕ
ДИРЕКЦИЯ „УПРАВЛЕНИЕ НА ВОДИТЕ“

Мярка по наблюдение и контрол	Индикатори	Периодичност на отчитане	Отговорен орган за изпълнението
хвостохранилища, шламоотвали, сгуроотвали, стари рудници.	Установени рискове и предприети мерки за предотвратяването им.		

Ефектите на индивидуалните проекти, произтичащи от мерки на ПУРН, ще бъдат наблюдавани и отделно по реда на съответните екологични процедури, като настоящият доклад за ЕО не може да даде изчерпателни мерки във връзка с индивидуалните проекти.

11. Заключение на екологичната оценка

Въз основа на резултатите от прогнозите, направени в Доклада за ЕО, както и получените към момента становища по време на процедурата по ЕО, екипът от експерти направи своето заключение относно предполагаемото значително въздействие на ПУРН за ДР, 2022-2027 г. върху околната среда и човешкото здраве, както следва:

Проектът на ПУРН 2022-2027 г. не влиза в противоречие с други стратегии, планове и програми (не кумулира отрицателен ефект с тях), а напротив – има принос към постигане на техните цели.

Очакваното въздействие при реализиране ПУРН на ниво „приоритети и цели“ е *пряко и косвено, дълготрайно, значително положително, с регионален и локален обхват*, най-вече по отношение на **население и човешко здраве, води, материални активи, културно-историческо наследство и предотвратяване на риска от възникване на големи аварии**. *Косвен, но значителен положителен ефект се очаква върху климата, атмосферния въздух, почви и земеползване, биологично разнообразие, защитени зони и територии, ландшафт, отпадъци*. На ниво „приоритети и цели“ *не се очакват въздействия* по отношение на **земни недра и вредни физични фактори**. На стратегическо ниво не се очаква отрицателно въздействие върху околната среда и човешкото здраве.

На ниво „мерки“ дълготрайното въздействие от реализиране на ПУРН е *пряко и косвено положително* по отношение на **климата, климатичните изменения и адаптацията към климатичните изменения, води, почви, биологично разнообразие, ландшафт, материални активи, културно-историческо, вкл. архитектурно и археологическо наследство, опасни химични вещества и риск от големи аварии, население и човешко здраве**.

ПУРН за ДР 2022-2027 г. е съвместим с предмета и целите на опазване на защитените зони в обхвата на басейновата дирекция.

Косвено положително ще бъде дълготрайното въздействие върху атмосферен въздух, защитени територии, отпадъци.

По-голямата част от мерките, предвидени в проекта на ПУРН за ДР 2022-2027 г. не са свързани с въздействия по отношение на вредните физични фактори. За част от структурните мерки са идентифицирани временни, локализирани по обхват, краткотрайни, обратими отрицателни въздействия, които са оценени като незначителни.

Възможни са локални отрицателни въздействия, но необходими за предотвратяване на нанасянето на по-големи щети в резултат от наводнение върху води и биологично разнообразие.

МИНИСТЕРСТВО НА ОКОЛНАТА СРЕДА И ВОДИТЕ
ДИРЕКЦИЯ „УПРАВЛЕНИЕ НА ВОДИТЕ“

Постъпилите в хода на консултациите по Заданието за определяне на обхвата и съдържанието на ДЕО и консултациите по проекта на ПУРН 2022-2027 г. предложения относно мерки, които да бъдат добавени в проекта на ПУРН 2022-2027 г., се характеризират с косвено положително въздействие върху **околната среда и човешкото здраве**, свързано с редуциране на щетите за околната среда и човешкото здраве. Предложенията не са свързани с отрицателни въздействия.

Не се очаква значително въздействие върху **околната среда и здравето на хората на територията на други държави** от реализирането на мерките в ПУРН за ДР 2022-2027 г.

Реализирането на ПУРН за ДР, 2022-2027 г. е предпочитана алтернатива, пред „нулевата“, с оглед съображенията за опазване на околната среда и човешкото здраве.

В обобщение на заключението, с прилагането на проекта на ПУРН за ДР, 2022-2027 г., се очаква комплексно положително въздействие върху околната среда и човешкото здраве.