



РЕПУБЛИКА БЪЛГАРИЯ
Министерство на околната среда и водите



Басейнова дирекция за управление на водите
Дунавски район с център Плевен

Актуални въпроси, свързани с прилагане на Директивата за наводнения - План за управление на риска от наводнения /ПУРН/

Басейнов съвет на БДУВДР
16.12.2013г. гр.Плевен

Иван Каламеров
гл.експерт отдел “Планове за управление”

➤ Съдържание на презентацията:

- **Напредък** в процеса на прилагане на Директивата за наводнения /ДН/ в Дунавски район за басейново управление на водите
 - Предварителна оценка на риска от наводнения /ПОРН/
 - Определяне на Райони със значителен потенциален риск от наводнения /РЗПРН/
 - Трансгранични аспекти на Прилагане на ДН
- **Бъдещи** стъпки по прилагането на Директивата за наводнения
 - Изготвяне на карти на заплахата и риска от наводнения
 - Разработване на План за управление на риска от наводнения

- Европейската директива за наводненията /Директива 2007/60/ЕС/ е транспонирана в българското законодателство с изменението на Закона за водите от 06.08.2010г.
- Основна цел: На база на оценка и управление на риска от наводнения да се редуцират неблагоприятните последици от наводнения по отношение на човешкото здраве, стопанската дейност, околната среда и културното наследство
- Прилагането и се извършва на три основни етапа:
 - Изготвяне на Предварителна оценка на риска от наводнения /ПОРН/ и определяне на Райони със значителен потенциален риск от наводнения /РЗПРН/;
 - Изготвяне на карти на заплахата и на риска от наводнения;
 - Разработване на План за управление на риска от наводнения /ПУРН/ с включена Програма от мерки.
Срокът за изготвяне на ПУРН е декември 2015г.

➤ **Проект DIR-51211229-1-171 “Разработване на ПУРН” финансиран по ОПОС 2007-2013:**

- Проектът стартира през септември 2012 г. със Заповед на Министъра на ОСВ; Цел: подпомагане на басейновите дирекции в разработването на ПУРН; финансира се от оперативна програма ”Околна среда”/Европейски кохезионен фонд/
- Бенефициенти на проекта са четирите басейнови дирекции; Дейностите по проекта се извършват независимо от отделните басейнови дирекции, но в координация помежду им
- Проектът покрива всички дейности по разработване на ПУРН
- Изпълнението на целите на проекта изисква ползването на експертни познания на специалисти в различни области
- Финализиране на проекта – месец март 2015 г.



Решения за
по-добър живот

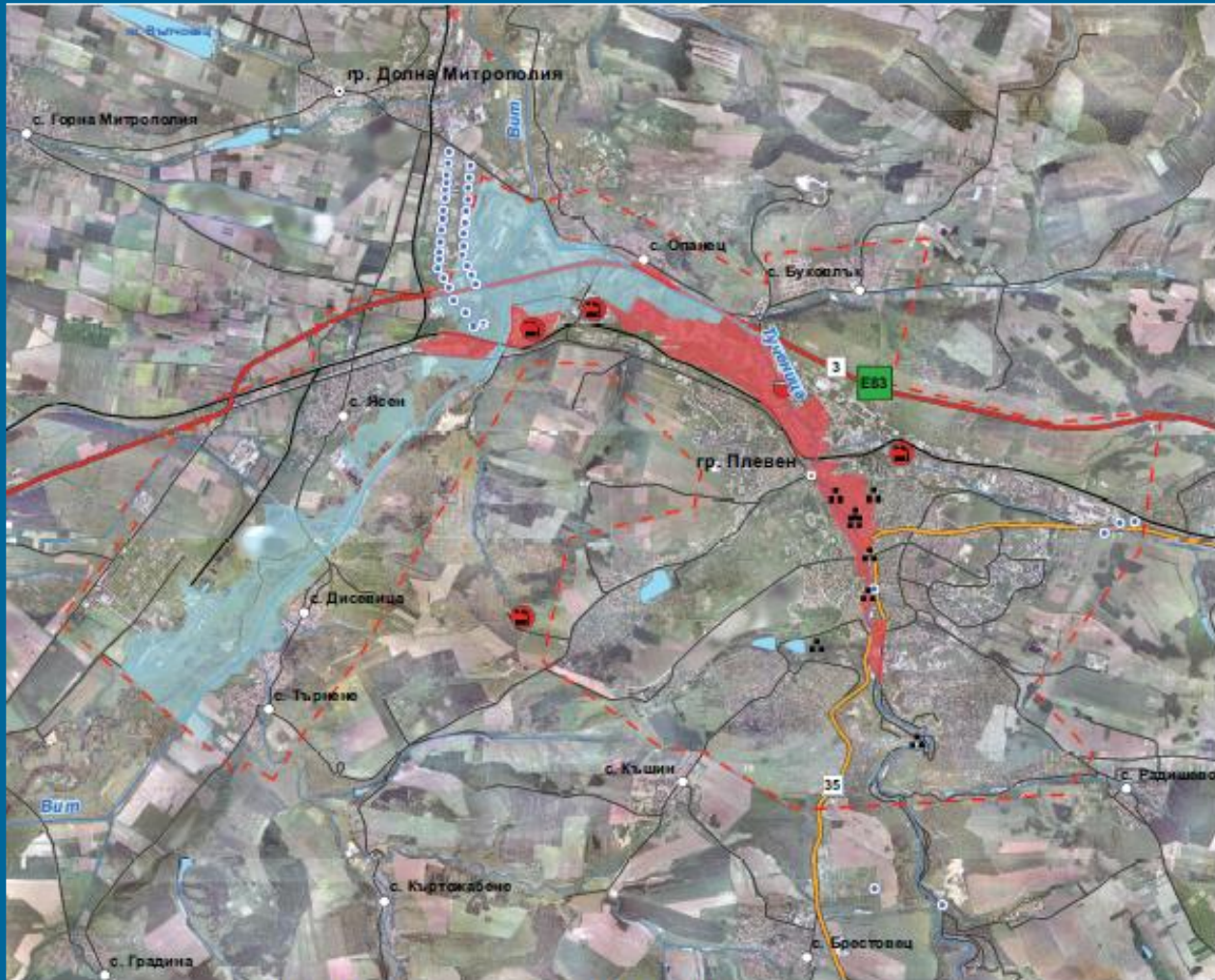


Европейски съюз

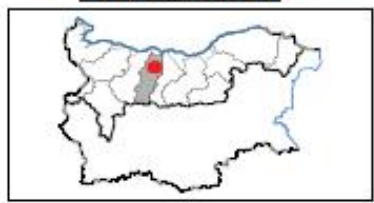


Национална
Стратегическа
Референтна рамка
2007 – 2013

- Законово основание за изготвяне на ПОРН - чл.146а от Закона за водите /ЗВ/
- Правила за изготвяне - Методика, утвърдена от Министъра на ОСВ;
- Източници на данни - набрана е информация за минали наводнения от общински администрации, други институции, исторически източници
- Съдържание: *оценка и анализ на значимостта на минали наводнения за Дунавски район /744 бр. минали наводнения/, групирани в 391 бр. значими събития, възникнали в 336 населени места; оценка и анализ на потенциални бъдещи наводнения /138 бр./, оценени като значими*
- Докладване на ПОРН пред Европейската комисия – юли 2012 г.



Предварителна оценка на риска от наводнения
ПРОЕКТНА ЕДИНИЦА IV: Река Вит
 Оценка на риска от потенциално бъдещо наводнение
 с обезпеченост 1%
 Участък PLVN, гр. Плевен, с. Ясен, с. Дисевица, с. Търняне,
 с. Опанец, с. Буковлък



Идентификационен номер	ID PLVN		ЗНАЧИМОСТ: ДА	
Местоположение:	Община Плевен (PVN24)	Населено място (EКАГТЕ) гр. Плевен (5672), с. Ясен (87597), с. Диевци (24834), с. Търняне (73674), с. Опанец (53883), с. Буковлък (06099)		
Речен басейн	Проектна единица Река Вит	Главно коритце Вит	Река Вит, Тучевца	
Категория	Потенциално бъдещо наводнение с обезпеченост 1%			
Морфологични характеристики	Дължина (km) 14.31	Площ (km ²) на урбанизирана територия 4.06	Средна дълбочина (m) 0.84	Средна дълбочина (m) в урбанизирана територия 0.20
Тип и размер на използваните необслужвани водни ресурси	Категория:	Праг:	Шегви в цифри:	
	Човешка дейност	Заетост земя Кръжна инфраструктура Кладни и помпени станции	100 (брой) 1 (брой) 1 (брой)	14800 - 10
	Селскостопанска дейност (km ²)	Общи земи Пречи в urb. територия Инфраструктура	100 000 евро 1 (брой) 1 (брой)	превръщане прага превръщане прага
	Околна среда	Канализация, ППСОВ Заетост територия Замърсяване IPPC/SEVESO	1 (брой) 1 (брой) 1 (брой)	0 2 1
	Културно наследство	Замърсяване (древно) Национални паметници ЮНЕСКО	1 (брой) 1 (брой)	4
Друга важна информация	път 1 клас (3), ж.п.; сабитати, птави, природна обезпеченост			
Информация за брой на минали наводнения и работа	2 значими минали наводнения			

- Населени места**
- Столица
 - град
 - село
 - квартал
 - пра
 - ↑ манастир
- Хидрография**
- линеен воден обект
 - площен воден обект

- Транспортна мрежа**
- E79 магистрала и високоскоростни пътища
 - II републикански пътища I-ви клас
 - III републикански пътища II-ри клас
 - общински пътища
 - ж.п. линия
- мащаб при печат A3
- 0 0.5 1 2 km
- N

- Специални обекти**
- кладници и помпени станции
 - ◆ канализация, ППСОВ
 - замърсяване IPPC/SEVESO
 - културно наследство
 - зони за защита на околната среда
- Изследвана територия**
- участък на моделиране на потенциално бъдещо наводнение
 - участък, обособен на база значимо минало наводнение

- Минали наводнения**
- място с регистрирано поне едно минало наводнение, значимо според утвърдени критерии
 - място с регистрирано поне едно минало наводнение, незначимо според утвърдени критерии
- Потенциални бъдещи наводнения**
- заета територия в рамките на изследвания участък
 - в т.ч. заета урбанизирана територия

Картата е изработена от:
 Център за приложения на спътникови изображения - RESAC
 Remote Sensing Application Center
 Картата е изработена за:
 БАСЕЙНОВА ДИРЕКЦИЯ ДУНАВСКИ РАЙОН

в рамките на договор: No. 1/2011 с от 16.09.2011с. за изпълнение на обществена поръчка:
 „Консултантски услуги за подпомагане на Басейнова дирекция за управление на водите в Дунавски район с център Плевен при разработване на Предварителна оценка на риска от наводнения“

- Компетентен орган - Директорът на БДУВДР-Плевен /чл.146 г., ал.1 от Закона за водите/
- Методика за определяне на РЗПРН - **“Критерии и методи за определяне и класифициране на риска и определяне на РЗПРН”**, утвърдена от Министъра на околната среда и водите на основание чл.187, ал.2, т.6 от Закона за водите; участие в изготвянето на Методиката имат служители на четирите БД
- Извършва се на база резултатите от ПОРН
- Изпълнител - **Център за приложение на спътникови изображения РЕСАК**; Дейност в рамките на Проекта по ОПОС

- Публикуване на проектни РЗПРН - на интернет страницата на БДУВДР - месец май 2013 г.
- Обществени консултации – проведени са в периода май - юни 2013 г. по основни поречия в градовете Плевен, Велико Търново, Русе, Вършец и София
- Постъпила информация след обществените консултации –Значителен брой становища, мнения и препоръки от обществеността и заинтересованите страни;
- Обработка и оценка според правилата на Методиката за определяне на РЗПРН от експерти на БДУВДР

- Определени финални РЗПРН в ДРБУ – юли 2013 г.
- Утвърждаване - със Заповед №88/21.08.2013 г. на Министърът на ОСВ и на основание на чл.194г., ал.(2) от ЗВ са утвърдени **26 РЗПРН в ДРБУ, от които: 23 РЗПРН във висок риск и 3 РЗПРН в среден риск с обща дължина 1254.5 км.**
- Електронно докладване пред ЕК – ГИС данни и атрибутивна информация – октомври 2013 г.
- Представяне в МКОРД на ГИС данни за изготвяне на общата карта на РЗПРН в Дунавски басейн

Приложение 2

Райони със значителен потенциален риск от наводнения по чл. 146г от ЗВ
в Дунавски район за басейново управление



- Принцип на солидарност - справедливо разпределение на отговорностите между държавите-членки, при което мерките за намаляване на риска от наводнения са решени с оглед на общото благо
- Осигуряване на обмен на информация между компетентните органи за международните райони на речни басейни
- ДРБУ е част от международния басейн на река Дунав – дейностите по прилагане на ДН се координират от МКОРД. Представители на БДУВДР участват в експертните групи на комисията
- Проведени две работни срещи между отговорните институции по прилагане на ДН от България и Румъния – през 2012 и 2013 г. Като резултат на една от срещите българо-румънският участък на р.Дунав беше съгласуван и приет като общ международен РЗПРН за България и Румъния

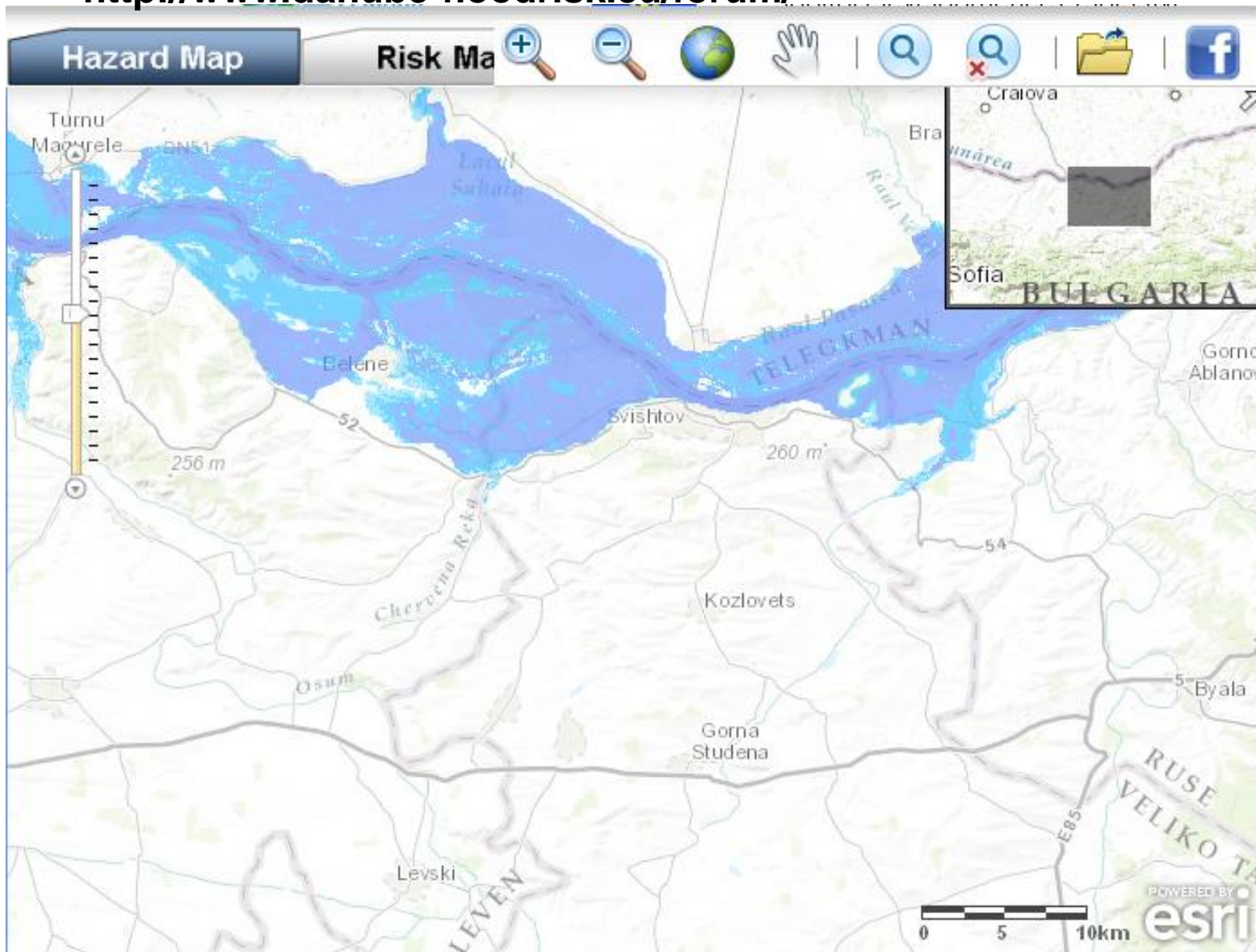
- Основни правила за разработване на картите – **Национална методика за картиране на заплахата и риска от наводнения** – изготвена от НИХМ със съдействието на експерти на БД
- Утвърждаване на Методиката - от Министъра на ОСВ през април 2013 г.
- Дейността по картиране на заплахата и риска ще бъде възложена на външен изпълнител чрез обществена поръчка в рамките на ОПОС
- Подготвена документация за възлагане на обществена поръчка; предстои обявяване

- Карти на заплахата и риска от наводнения ще се изготвят за утвърдените РЗПРН в ДРБУ
- Изготвяне на карти на заплахата - на основание чл.146е, ал.(1) от ЗВ при следните вероятности:
 - при малка вероятност за настъпване /периода за повторно настъпване ≥ 1000 г./
 - при средна вероятност за настъпване /периода за повторно настъпване ≥ 100 г./
 - при висока вероятност за настъпване /периода за повторно настъпване ≥ 20 г./
- Изготвяне на карти на риска – на основание чл.146ж, ал.(1) от ЗВ; ще бъдат съставени за всеки от трите вероятностни периода, за които се съставят карти на заплахата

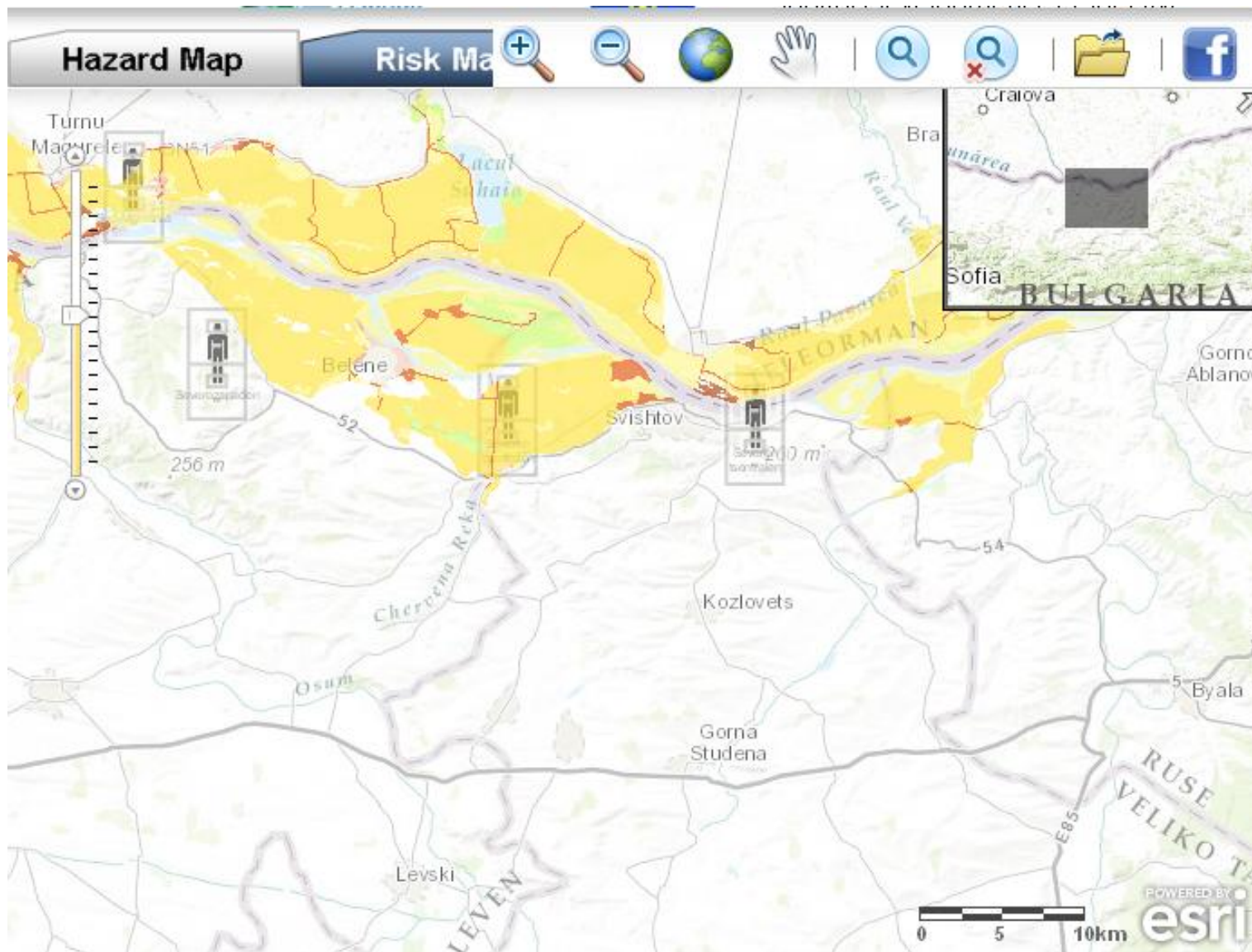
- **Картите на заплахата от наводнения следва да включват:**
 - разпространение на наводнението /заята територия/
 - дълбочина или ниво на водата
 - скорост на течението /при целесъобразност/
- **Съдържание на картите на риска - изобразяване на показателите:**
 - приблизителен брой засегнати жители
 - вид стопанска дейност
 - инсталации по приложение №4 към чл.117 от ЗООС, които могат да предизвикат допълнително замърсяване, поради авария в случай на наводнение
 - други значителни източници на замърсяване

- Българският участък на река Дунав не бе включен в предмета на договора на обществената поръчка по определяне на РЗПРН
- Решение за разработване на международен проект “Danube Flood risk” за изготвяне на карти на заплахата и на риска от наводнения, включително за българския участък на река Дунав - 9-та редовна среща на Международната комисия за опазване на река Дунав (МКОРД)
- На тази база българският участък на река Дунав е включен в списъка на РЗПРН, определени от Директора на БДУВДР и утвърдени съгласно чл.146г от ЗВ, но карти на заплахата и риска са изготвени в рамките на проект “Danube Flood risk”

<http://www.danube-floodrisk.eu/forum/>



<http://www.danube-floodrisk.eu/forum/>



- За всеки район на басейново управление се съставя ПУРН – законово основание - чл.146и, ал.(1) от ЗВ
- База за разработване на ПУРН - карти на заплахата и риска от наводнения
- ПУРН включва Програма от мерки /ПоМ/, целяща намаляване на потенциалните неблагоприятни последици от наводнения за човешкото здраве, стопанската дейност, околната среда и културното наследство
- Обществени консултации, свързани с ПоМ и ПУРН
- ПУРН се преразглеждат и актуализират на всеки 6 години

БЛАГОДАРЯ ЗА ВНИМАНИЕТО!